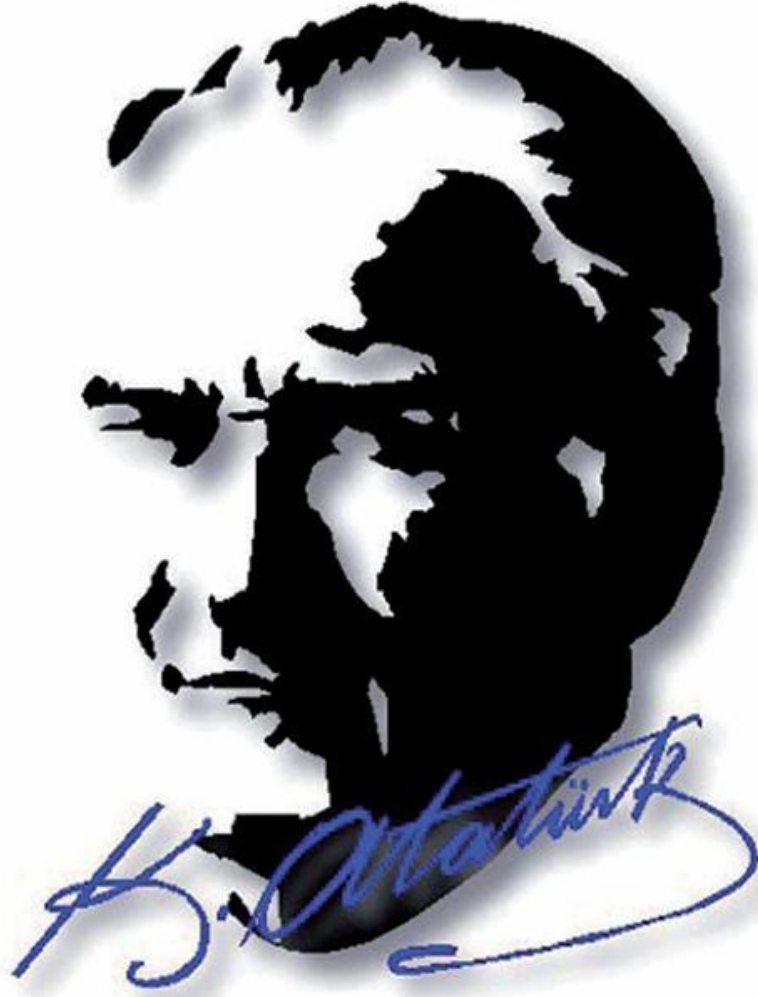


T.C.
ÇEŞME KAYMAKAMLIĞI
Çeşme İlçe Millî Eğitim Müdürlüğü



2016 YILI PERFORMANS PROGRAMI

Çeşme İlçe Millî Eğitim Müdürlüğü 2016 Mali Yılı Performans Programı, 5018 sayılı Kamu Mali Yönetimi ve Kontrol Kanunu'nun 9'uncu maddesi ve "Kamu İdarelerince Hazırlanacak Performans Programları Hakkında Yönetmelik" gereğince, Çeşme İlçe Millî Eğitim Müdürlüğü 2015-2019 Stratejik Planı'na göre hazırlanmıştır.



“Çalışmadan, öğrenmeden, yorulmadan rahat yaşamayı alışkanlık haline getirmiş milletler; evvela haysiyetlerini, sonra hürriyetlerini ve daha sonra da istikballerini kaybetmeye mahkûmdurlar”

İSTİKLAL MARŞI



Korkma, sönmez bu şafaklarda yüzen al sancak;
Sönmeden yurdumun üstünde tüten en son ocak.
O benim milletimin yıldızıdır, parlayacak;
O benimdir, o benim milletimindir ancak.

Çatma, kurban olayım, çehreni ey nazlı hilal!
Kahraman ırkıma bir gül! Ne bu şiddet, bu celal?
Sana olmaz dökülen kanlarımız sonra helal...
Hakkıdır, hakk'a tapan, milletimin istiklal!

Ben ezelden beridir hür yaşadım, hür yaşarım.
Hangi çılgın bana zincir vuracakmış şaşarım!
Kükremiş sel gibiyim, bendimi çiğner, aşarım.
Yırtarım dağları, enginlere sığam, taşarım.

Garbin afakını sarmışsa çelik zırhlı duvar,
Benim iman dolu göğsüm gibi serhaddim var.
Ulusun, korkma! Nasıl böyle bir imanı boğar,
'Medeniyet!' dediğin tek dişi kalmış canavar?

Arkadaş Yurduma alçakları uğatma, sakın.
Siper et gövdeni, dursun bu hayasızca akın.
Doğacaktır sana va'dettiği günler hakk'ın...
Kim bilir, belki yarın, belki yarından da yakın.

Bastığın yerleri 'toprak!' diyerek geçme, tanı:
Düşün altında binlerce kefensiz yatanı.
Sen şehit oğlusun, incitme, yazıktır, atanı:
Verme, dünyaları alsan da, bu cennet vatanı.

Kim bu cennet vatanın uğruna olmaz ki feda?
Şüheda fışkıracak toprağı sıksan, şüheda!
Canı, cananı, bütün varımı alsın da hüda,
Etmesin tek vatanımdan beni dünyada cüda.

Ruhumun senden, ilahi, şudur ancak emeli:
Değmesin mabedimin göğsüne namahrem eli.
Bu ezanlar-ki şahadetleri dinin temeli,
Ebedi yurdumun üstünde benim inlemeli.

O zaman vecd ile bin secde eder -varsa- taşım,
Her cerihamdan, ilahi, boşanıp kanlı yaşım,
Fışkırır ruh-i mücerred gibi yerden naşım;
O zaman yükselerek arşa değer belki başım.

Dalgaları sen de şafaklar gibi ey şanlı hilal!
Olsun artık dökülen kanlarımın hepsi helal.
Ebediyen sana yok, ırkıma yok izmihlal:
Hakkıdır, hür yaşamış bayrağımın hürriyet;
Hakkıdır, hakk'a tapan, milletimin istiklal!

Mehmet Akif Ersoy

SUNUŞ



Çağımızda her alanda meydana gelen hızlı deęişimler “Deęişmeyen tek şey deęişimin kendisidir” diyen Herakleitos’un ünlü sözünü bir kez daha hatırlatıyor bize. Toplumun bir kurumundaki deęişim dięer kurumlarında da deęişimi beraberinde getiriyor.

Stratejik planlama tüm kurumlarımızın gerçekleşen hızlı deęişim sürecinde mevcut durumlarını ve geleceęe yönelik hedeflerini saptamaya yönelik bir çalışma gerektirmektedir.

5018 sayılı Kamu Mali Yönetimi ve Kontrol Kanunu ve 5436 sayılı yasa ile tüm kurumlarımız planlama sürecine dâhil olmuştur. Özellikle eğitim kurumlarımızdaki planlı nitelikli, öngörüselsel ve paylaşımcı yenilikler dięer alanlardaki deęişimlere öncülük etmektedir. Çeşme İlçe Milli Eğitim Müdürlüğü stratejik planının hazırlanması sürecinde emeęi geçen tüm personelimize teşekkür ederim.

Mustafa ERKAYIRAN
Çeşme Kaymakamı

ÜST YÖNETİCİ SUNUMU



Bir insanın idealinin dolayısıyla doğasının tanınmasını sağlayacak değerli bir yol ilk anıların araştırılmasıdır. Bütün bilip öğrendiklerimizle, gözlediklerimizin bizi ister istemez götürdüğü bir sonuç var ki sonun; yeninin başlangıcı için belirlenecek olması.

Sonun sonluğunu; başlangıç ve başlangıçlar yapacak izlengeçlerdir.

Tarih ve efsaneler kendi gücünün bilincinde olan, farkındalığın belirlediği süreçsel hedeflerle ilerleyen insan ve toplulukların başarılı örnekleriyle doludur.

Yaşam; yaşamsal amaçlar başarı ile planlanınca düşlenir.

İyilik ve güzelliklerin etken ve edilgen; kötülük ve kusurların yalıtkan olduğu planlamalar sistemli bir eğitim felsefesi ile mümkündür.

Bir strateji: Sözün kalitesi yücelirse tasavvurun kalitesi de yücelir. Tasavvurun kalitesi yücelirse aklın kalitesi yücelir. Aklın kalitesi yücelirse eylemin kalitesi yücelir. Eylemin kalitesi yücelirse insanın kalitesi yücelir. Strateji ile insanın gelişimi yücelir. Bilindiği gibi performans programı; Stratejik Planının uygulanmasında ilgili yıla ait çalışmaların bütünü ifade etmektedir. Ayrıca performans programı faaliyetleri, bunların kaynak ihtiyacını ve performans hedeflerine ulaşıp ulaşılmadığını ölçmeye yarayan performans göstergelerini de içermektedir. Kuşkusuz Stratejik planın esaslarına uygun olarak belirlenen performans göstergeleri ve göstergeler baz alınarak yapılan değerlendirmeler bizlere hedeflerimizi ne denli gerçekleştirdiğimizi göstermektedir.

Faaliyet ve projelerimizi gerçekleştirirken, 2016 performans programına gerek bütçe içi gerek bütçe dışı kaynaklar ve kaynakların kullanılması yansıtılmıştır. Ancak bütçe dışı

kaynakların harekete geçirilmesi önceliğimiz olmuştur.

Kurumumuzca yürütülen tüm iş ve işlemlerde temel değerlerimiz arasında yer alan “Şeffaflık ve Hesap Verilebilirlik” ilkelerine göre hareket etmek kurumsal kültürümüzün bir parçası olarak kabul edilmektedir.

“Eğitim kalitesini arttırmak ve başarıyı ideal düzeye çıkarmak için, değişip gelişerek kendini geliştiren, çağa ve geleceğe yön veren mutlu bireyler yetiştirmek ” olan vizyonumuza Stratejik Yönetim anlayışı ile varılacağını bilincini taşımaktayız. Bu yolculuğumuzda bizlere katkı sunan tüm paydaşlarımıza teşekkür ederken Müdürlüğümüz Performans Programı'nın hazırlanmasında emeği geçen arkadaşlarıma teşekkür eder, çalışmalarında başarılar dilerim.

Ahmet Vehbi KOÇ
Çeşme İlçe Milli Eğitim Müdürü

İÇİNDEKİLER

SUNUŞ ÜST YÖNETİCİ SUNUŞU

BÖLÜM I

GENEL BİLGİLER

1.1. Yetki, Görev ve Sorumluluklar

1.2. Teşkilat Yapısı

1.2.1. İş Güvenliği

1.2.2. Sivil Savunma

1.3. Fiziksel Kaynaklar

1.4. İnsan Kaynakları BÖLÜM II

PERFORMANS BİLGİLERİ

2.1. Amaç ve Hedefler

2.1.1. Milli Eğitim Müdürlüğünün Vizyonu

2.1.2. Milli Eğitim Müdürlüğünün Misyonu

2.1.3. 2015-2019 Stratejik Planında Yer Alan Amaçlar ve Hedefler

2.2. Performans Hedef Göstergeleri ile Faaliyetler

2.2.1. Milli Eğitim Müdürlüğü 2015 Yılı Performans Hedefleri

BÖLÜM III

MİLLİ EĞİTİM MÜDÜRLÜĞÜ 2016 MALİ YILI PERFORMANS HEDEFLERİ VE

GÖSTERGELERİ İLE FAALİYETLERİN TABLOSU

3.1. Performans Hedefleri, Göstergeleri ve Faaliyet Tabloları

3.2. İdare Performans Tablosu

3.3. Toplam Kaynak İhtiyacı

3.4. Sorumlu Harcama Birimleri

1.1. GÖREV, YETKİ VE SORUMLULUKLAR

Müdürlüğümüzün görev, yetki ve sorumlulukları 14/6/1973 tarihli ve 1739 sayılı Millî Eğitim Temel Kanunu ve 25/8/2011 tarihli ve 652 sayılı Millî Eğitim Bakanlığının Teşkilât ve Görevleri Hakkında Kanun Hükmünde Kararname hükümlerine dayanılarak hazırlanmış olan ve 18.11.2012 Tarih ve 28471 sayılı Resmi Gazetede yayımlanarak yürürlüğe giren Milli Eğitim Bakanlığı İl ve İlçe Milli Eğitim Müdürlükleri Yönetmeliği kapsamında düzenlenmiştir.

1. Hizmet Birimleri

İlçe Milli Eğitim Müdürlüğü temel eğitim hizmetleri, ortaöğretim hizmetleri, mesleki ve teknik eğitim hizmetleri, din öğretimi hizmetleri, özel eğitim ve rehberlik hizmetleri, hayat boyu öğrenme hizmetleri, özel öğretim kurumları hizmetleri, bilgi işlem ve eğitim teknolojileri hizmetleri, strateji geliştirme hizmetleri, hukuk hizmetleri, insan kaynakları yönetimi hizmetleri, destek hizmetleri, ölçme değerlendirme ve sınav hizmetleri, inşaat ve emlak hizmetleri

2. Eğitim Öğretim Hizmetleri ile İlgili Ortak Görevler

Milli Eğitim Bakanlığı İl ve İlçe Milli Eğitim Müdürlükleri Yönetmeliğinin 9. maddesinde temel eğitim, ortaöğretim, mesleki ve teknik eğitim, din öğretimi, özel eğitim ve rehberlik ile hayat boyu öğrenmeye yönelik ortak hizmetler aşağıda belirtilmiştir

a) Eğitimi geliştirmeye yönelik görevler:

- 1. Eğitim öğretim programlarının uygulanmasını sağlamak, uygulama rehberleri hazırlamak,**
- 2. Ders kitapları, öğretim materyalleri ve eğitim araç-gereçlerine ilişkin işlemleri yürütmek, etkin kullanımlarını sağlamak,**
- 3. Eğitimde fırsat eşitliğini sağlamak,**
- 4. Eğitime erişimi teşvik edecek ve artıracak çalışmalar yapmak,**
- 5. Eğitim hizmetlerinin yürütülmesinde verimliliği sağlamak,**

6. Eğitim kurumları ve öğrencilere yönelik araştırma geliştirme ve saha çalışmaları yapmak,
 7. Eğitim moral ortamını, okul ve kurum kültürünü ve öğrenme süreçlerini geliştirmek,
 8. Eğitime ilişkin projeler geliştirmek, uygulamak ve sonuçlarından yararlanmak,
 9. Ulusal ve uluslararası araştırma ve projeleri takip etmek, sonuçlarından yararlanmak,
 10. Kamu ve özel sektör eğitim paydaşlarıyla işbirliği içinde gerekli iş ve işlemleri yürütmek,
 11. Eğitim hizmetlerinin geliştirilmesi amacıyla Bakanlığa tekliflerde bulunmak,
 12. Etkili ve öğrenci merkezli eğitimi geliştirmek ve iyi uygulamaları teşvik etmek.
- b) Eğitim kurumlarına yönelik görevler:
- a. Eğitim ortamlarının fiziki imkânlarını geliştirmek,
 - b. Resmi eğitim kurumlarının açılması, kapatılması ve dönüştürülmesi işlemlerini yürütmek,
 - c. Öğrencilere barınma hizmeti sunulan eğitim kurumlarında bu hizmeti yürütmek,
 - d. Eğitim kurumları arasında işbirliğini sağlamak,
 - e. Eğitim kurumlarının idari kapasite ve yönetim kalitesinin geliştirilmesini sağlamak,
 - f. Eğitim kurumlarının hizmet, verimlilik ve donatım standartlarını uygulamak, yerel ihtiyaçlara göre belir-
 - g. Belirlenen çerçevede standartlar geliştirmek ve uygulamak,
 - h. Eğitim kurumlarındaki iyi uygulama örneklerini teşvik etmek, yaygınlaşmasını sağlamak

i. Eğitim kurumları arasındaki kalite ve sayısal farklılıkları giderecek tedbirler almak,

j. Kutlama veya anma gün ve haftalarının programlarını hazırlamak, uygulamak,

k. Öğrenci velileri ve diğer tarafların eğitime desteklerini sağlayıcı faaliyetler yapmak

c) Öğrencilere yönelik görevler:

a. Rehberlik ve yönlendirme çalışmalarını planlamak, yürütülmesini sağlamak,

b. Öğrencilerin eğitim kurumlarına aidiyet duygusunu geliştirmeye yönelik çalışmalar yapmak, yaptırmak ve sonuçlarını raporlaştırmak,

c. Öğrencilerin kayıt-kabul, nakil, kontenjan, ödül, disiplin ve başarı değerlendirme iş ve işlemlerinin yürütülmesini sağlamak,

d. Öğrencilerin yatılılık ve burslulukla ilgili işlemlerini yürütmek,

e. Öğrencilerin ulusal ve uluslararası sosyal, kültürel, sportif ve izcilik etkinliklerine ilişkin iş ve işlemlerini yürütmek,

f. Öğrencilerin okul başarısını artıracak çalışmalar yapmak, yaptırmak,

g. Öğrencilerin eğitim sistemi dışında bırakılmamasını sağlayacak tedbirleri almak,

h. Yurtdışında eğitim alan öğrencilerle ilgili iş ve işlemleri yürütmek,

i. Öğrencilerin okul dışı etkinliklerine ilişkin çalışmalar yapmak, yaptırmak, j. Sporcu öğrencilere yönelik hizmetleri planlamak, yürütülmesini sağlamak.

ç) İzleme ve değerlendirmeye yönelik görevler:

a. Eğitim kurumu yöneticilerinin performanslarını izlemek ve değerlendirmek,

b. Eğitim öğretim programlarının uygulanmasını izlemek ve değerlendirmek,

- c. Öğretim materyallerinin kullanımını izlemek ve değerlendirmek,
- d. Öğretmen yeterliliklerini izlemek ve değerlendirmek.

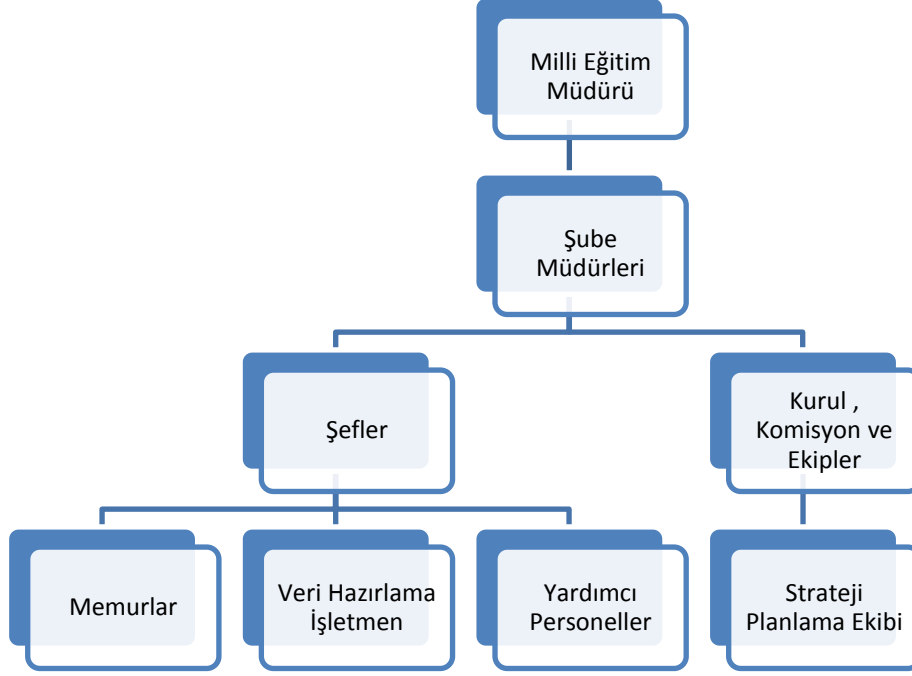
3. İlçe Milli Eğitim Müdürlüğünün Şube Birimleri

İlçe Millî Eğitim Müdürlüğümüzün Teşkilat yapısını, İlçe Millî Eğitim Müdürü başkanlığında özel kalem, şube müdürleri, şefler ve memurlar oluşturmaktadır. Hizmet Birimlerimiz aşağıdaki gibidir:

Çeşme İlçe Milli Eğitim Müdürlüğünün bölümleri

- 1. Temel Eğitim Hizmetleri Bölümü**
- 2. Orta Öğretim Hizmetleri Bölümü**
- 3. Mesleki ve Teknik Eğitim Hizmetleri Bölümü**
- 4. Din Öğretimi Hizmetleri Bölümü**
- 5. Özel Eğitim ve Rehberlik Hizmetleri Bölümü**
- 6. Hayat Boyu Öğrenme Hizmetleri Bölümü**
- 7. Özel Öğretim Kurumları Hizmetleri Bölümü**
- 8. Bilgi İşlem ve Eğitim Teknolojileri Hizmetleri Bölümü**
- 9. Strateji Geliştirme Hizmetleri Bölümü**
- 10. Ölçme Değerlendirme ve Sınav Hizmetleri**
- 11. İnsan Kaynakları Hizmetleri Bölümü**
- 12. Destek Hizmetleri Bölümü**
- 13. İnşaat ve Emlak Hizmetleri Bölümü**
- 14. Yüksek Öğretim ve Yurt dışı Eğitim**
- 15. İş Sağlığı ve Güvenliği Bürosu**

1.2. TEŞKİLAT YAPISI



İlçe Milli Eğitim Müdürlüğü Teşkilat yapısını, Milli Eğitim Müdürlüğü Başkanlığında Özel Kalem, Milli Eğitim Müdürü, Şube Müdürleri ve bağlı hizmet birimlerimiz oluşturmaktadır.

1.3.1. Sosyal Tesisler

Fiziksel Kaynaklar		
Sıra No	Sosyal Tesisler	Sayı
1.	Müdürlüğümüz lojman sayısı (Merkez)	12
2.	Müdürlüğümüz lojman sayısı (İlçeler)	26
3.	Müdürlüğümüz Öğretmenevi ve ASO sayısı	1

1.3.2. Araç Durumu

Araç Durumu 2015		
Sıra No	Aracın Cinsi	Sayı
1.	Minibüs ve Otobüs	2
2.	Otomobil	1
3.	Kamyon ve Kamyonet	-
TOPLAM		3

1.3.2. Teknolojik Durum

Teknolojik Araç-Gereç Durum 2015		
Sıra No	Araç-Gereç Cinsi	Sayı
1.	Metro Eternet (Fiber)	1
2.	Bilgisayar (Masa Üstü)	12
3.	Bilgisayar (Diz Üstü)	5
4.	Yazıcı	10
5.	Tarayıcı	8
6.	Projeksiyon	5
7.	Fotokopi Makinası	5

1.4. İnsan Kaynakları

Tablo 1: 2015 Yılı İtibari ile Kurumdaki Mevcut Yönetici Sayıları

2015 Yılı İtibari ile Kurumdaki Mevcut Yönetici Sayıları						
Sıra	Görevi	Norm	Mevcut	Erkek	Kadın	Toplam
1	İlçe Milli Eğitim Müdürü	1	1	1	0	1
2	İlçe Milli Eğitim Şube Müdürü	2	2	2	0	2

Tablo 2: İlçe Millî Eğitim Müdürlüğü Kadrolarının Dolu / Boş Dağılımı

2016 Yılı İtibari ile Mevcut Öğretmen Durumu					
	Ders Sayısı	Norm Toplam	Mevcut	Toplam Mevcut	İhtiyaç
Toplam	6588	484	467	467	41

Tablo 3: Çeşme İlçe Millî Eğitim Müdürlüğü Okul/Kurum / Öğretmen/ Öğrenci / Derslik Durumu (2016-2017)

EĞİTİM DURUMU (Resmi+Özel)	Okul/Kurum Sayısı	Derslik Sayısı (Resmi)	Derslik Sayısı (Özel)	Derslik Toplam	Okul Öğrenci Sayısı (Resmi)	Okul Öğrenci Sayısı (Özel)	Toplam Öğrenci Sayısı	Şube Sayısı (Resmi)	Şube Sayısı (Özel)	Şube Toplamı	Şube Başına Düşen Öğrenci Sayısı	Okul Öğretmen Sayısı
Bağımsız Anaokulu	1	5	3	8	160	32	192	8	3	11	17	8
Okulöncesi (Okullarımız bünyesinde)	14	20	-	20	447	-	447	24	-	24	19	26
İlkokul	10	92	-	92	1768	-	1768	74	-	74	24	109
Ortaokul	11	95	8	103	1434	106	1540	65	8	73	21	134
Temel Eğitim Topl.	22	212	11	223	3809	138	3947	171	11	182	21	277
Lise (Anadolu Lis.)	3	52	-	52	869	-	869	38	-	38	23	83
Lise (Meslek Lis.)	4	68	-	68	928	-	928	58	-	58	16	106
Lise (Özel Lis.)	1	-	11	11	-	99	99	-	9	9	11	16
Lise (Din Öğretimi Lis.)	1	12	-	12	70	-	70	6	-	6	12	7
Lise Toplamı	9	132	11	143	1867	99	1966	102	9	111	18	212
Alaçatı Turizm EğtMrk	1	4	-	4	-	-	-	-	-	-	-	14
Mesleki Eğitim Mrk.	1	18	-	18	-	-	-	-	-	-	-	2
İlçe Milli Eğitim Müd.	1	-	-	-	-	-	-	-	-	-	-	5
Halk Eğitim. Mrk.	1	11	-	11	-	-	-	-	-	-	-	15
Rehb. Araştırma Mrk.	1	-	-	-	-	-	-	-	-	-	-	6
Remzi Yurt.Öğrt.Evi	1	-	-	-	-	-	-	-	-	-	-	1
Toplam	37	377	22	399	5676	237	5913	273	20	293	20	532

DURUM	NORM	MEVCUT
Okulöncesi Öğrt.	33	33
Sınıf Öğrt.	88	88
Branş Öğrt.	362	333
TOPLAM	484	454

FAZLA	İHTİYAÇ
-	-
-	-
17	46
17	46

2014 yılı Sonu İtibari ile İlçe MEM Çalışana Esas Kadro	Toplam
Maarif Müfettişi	0
İl Millî Eğitim Müdürü	1
İl Millî Eğitim Müdür Yardımcısı	0
Tesis Müdürü	3
İlçe Millî Eğitim Müdürü	1
Şube Müdürü	2
Uzman (Özelleştirme)	0
Eğitim Uzmanı (Şahsa Bağlı)	1
Sivil Savunma Uzmanı	0
Araştırmacı (Özelleştirme)	0
Araştırmacı (6191)	0
Araştırmacı (6360)	0
Usta Öğretici	0
Şef	5
Şef (Özelleştirme)	0
Sayman (Döner Sermaye)	1
Ayniyat Saymanı	0
Memur	1
Memur (Şehit Yakını- Gazi)	0
Ambar Memuru	0
Daktilograf	0
Veznedar (Döner Sermaye)	0
Bilgisayar İşletmeni	0
Veri Hazırlama ve Kontrol İşletmeni	6
Şoför	0
Programcı	0
Mühendis (Özelleştirme)	0
Mühendis	0
Mimar	0
Tekniker (Özelleştirme)	0
2014 yılı Sonu İtibari ile İlçe MEM Çalışana Esas Kadro	
Tekniker (THS)	0
Teknisyen (THS)	1
Teknisyen (Özelleştirme)	0
Sosyal Çalışmacı	0
Psikolog	0
Fizyoterapist	0
Hemşire	0
Teknisyen Yardımcısı	0
Hizmetli	9
Hizmetli (Şehit Yakını - Gazi)	3
Aşçı	0
Kaloriferci	0
Bekçi	1

Hizmetli (Döner Sermaye)	1
Sürekli İşçi	2
Avukat	0
GENEL TOPLAM	38

2.1. Amaç Ve Hedefler

2.1.1. Milli Eğitim Müdürlüğünün Vizyonu

Eğitim kalitesini arttırmak ve başarıyı ideal düzeye çıkarmak için, değişip gelişerek kendini geliştiren, çağa ve geleceğe yön veren mutlu bireyler yetiştirmek.

2.1.2. Milli Eğitim Müdürlüğünün Misyonu

Türk Milli Eğitiminin amaç ve ilkeleri doğrultusunda, Atatürk İlke ve İnkılâplarını benimseyen, Türkiye Cumhuriyeti Anayasasına ve demokrasinin ilkelerine bağlı, şeffaf, çözüm odaklı, ekip çalışmasını öne alan, insan ve çevreye saygılı, işbirliğine açık bir kurum olarak, Ulusal başarılarla imza atan yaratıcı ve başarılı bir kurum olarak, yurttaşların hizmet memnuniyetinin arttırulmasını sağlamak.

2.1.3. 2015-2019 Stratejik Planında Yer Alan Amaçlar

- 1) Ekonomik, sosyal, kültürel ve demografik farklılıkların yarattığı dezavantajlardan etkilenmeksizin her bireyin hakkı olan eğitime eşit ve adil şartlar altında ulaşabilmesini ve bu eğitimi tamamlayabilmesini sağlamak.
- 2) Her kademedeki bireye ulusal ve uluslararası ölçütlerde bilgi, beceri, tutum ve davranışın kazandırılması ile girişimci yenilikçi, yaratıcı, dil becerileri yüksek, iletişime ve öğrenmeye açık, özgüven ve sorumluluk sahibi sağlıklı ve mutlu bireylerin yetişmesini sağlamak.
- 3) .Beşeri, mali, fiziki ve teknolojik yapı ile yönetim ve organizasyon yapısını iyileştirerek eğitime erişimi ve eğitimde kaliteyi artıracak etkin ve verimli işleyen bir kurumsal yapıyı tesis etmek.

2.1.4. 2015-2019 Stratejik Planında Yer Alan Stratejik Hedefler

- 1) **Stratejik Amaç 1, Stratejik Hedef 1.** 1. Plan dönemi sonuna kadar eğitim öğretimin her tür ve kademesine katılımı artırarak devamsızlık ve okul terklerini azaltmak.

Stratejik Amaç 2, Stratejik Hedef 2. 1. Öğrencilerin öğrenci başarısı ve öğrenme kazanımları, gelişmelerine yönelik faaliyetlere katılım oranını artırmak, başarısızlık nedenlerinin tespiti, analizi ve çözümüne yönelik çalışmaların yapılması. Bu sebeple ilçe

bazında yapılan tüm sınavların, oluşturulacak ölçme değerlendirme birimiyle koordineli olarak istatistiki veriler ışığında yorumlanması ve gerekli önlemlerin alınması. Bu sebeple Şube Müdürümüz liderliğinde kurulan ekiple “ ÇABA” Çeşme Akademik Başarıyı Artırma Projesi 5 Yıllık Planımız kapsamına alınmıştır.

- 2) **Stratejik Amaç 2, Stratejik Hedef 2.** 2.Sektörle işbirliği yapılarak hayat boyu öğrenme yaklaşımı çerçevesinde işgücü piyasasının talep ettiği beceriler ile uyumlu bireyler yetiştirerek istihdam edilebilirliklerini artırmak.
- 3) **Stratejik Amaç 2, Stratejik Hedef 2. 3.** Eğitimde yenilikçi yaklaşımlar kullanılarak öğrencilerin yabancı dil yeterliliğini ve uluslararası öğrenci ve öğretmen hareketliliğini artırmak.
- 4) **Stratejik Amaç 3, Stratejik Hedef 3. 1.** İlimizin ihtiyaçları, arz tahminlerine ve iş analizlerine dayalı olarak yapılacak planlamalar dâhilinde, görev tanımlarına uygun biçimde istihdam edilmiş personelin, yeterliklerinin ve performansının geliştirildiği, işlevsel bir insan kaynakları yapısını ve niteliğini geliştirmek.
- 5) **Stratejik Amaç 3, Stratejik Hedef 3. 2** Plan dönemi sonuna kadar mali imkânlar ölçüsünde, finansal kaynakların etkin dağıtımını yaparak tüm eğitim kurumlarının alt yapı ve donatım ihtiyacını karşılamak.
- 6) **Stratejik Amaç 3, Stratejik Hedef 3. 3.** AB normları, uluslararası standartlar ve ulusal vizyon ile ilçemiz vizyonuna uygun olarak, bürokrasinin azaltıldığı kurumsal rehberlikle desteklenen, çoğulcu, katılımcı, şeffaf ve hesap verilebilir, performans yönetim ve organizasyonunu plan dönemi sonuna kadar etkin ve verimli hale getirmek.
- 7) **Stratejik Amaç 3, Stratejik Hedef 3. 4.** Bilgi işlem teknolojilerinin gelişmelere uygun; elektronik (web tabanlı hizmetler) ortamlarının etkinliğini artırarak ve verilerin elektronik ortamda toplanması, analizi, güvenli bir şekilde iletimi ve paylaşılmasını sağlamak suretiyle enformasyon teknolojilerinin kullanım etkinliğini arttırarak, DYS’yi yaygınlaştırarak elektronik veri toplama, izleme ve güvenli bir şekilde iletimini sağlamak.

BÖLÜM III

ÇEŞME İLÇE MİLLÎ EĞİTİM MÜDÜRLÜĞÜ 2016 MALİ YILI PERFORMANS HEDEFLERİ VE GÖSTERGELERİ İLE FAALİYETLERİN TABLOSU

3.1. PERFORMANS HEDEFLERİ, GÖSTERGELERİ VE FAALİYET TABLOLARI

PERFORMANS HEDEFİ TABLOSU

İdare Adı	ÇEŞME İLÇE MİLLÎ EĞİTİM MÜDÜRLÜĞÜ				
Amaç	Ekonomik, sosyal, kültürel ve demografik farklılıkların yarattığı dezavantajlardan etkilenmeksizin her bireyin hakkı olan eğitime eşit ve adil şartlar altında ulaşabilmesini ve bu eğitimi tamamlayabilmesini sağlamak.				
Hedef	Plan dönemi sonuna kadar eğitim öğretimin her tür ve kademesine katılımı artırarak devamsızlık ve okul terklerini azaltmak.				
Performans Hedefi -1	Zorunlu eğitime başlamadan önce en az bir yıl okul öncesi eğitim almış öğrenci oranını % 65 den %75'e yükseltmek.				
Zorunlu eğitime başlamadan önce en az bir yıl okul öncesi eğitim almış öğrenci oranı 2014-2015 eğitim öğretim yılında % 65,16 2015-2016 eğitim öğretim yılında da %65dir. Bunu 2016-2017 eğitim öğretim yılında % 75'e yükseltmek hedeflenmektedir.					
Performans Göstergeleri	Birim	2014	2015	2016	
1 Okul öncesi eğitimde okullaşma oranı (%)	Oran	41,22	46,58	49,76	
2 Zorunlu eğitime başlamadan önce en az bir yıl okul öncesi eğitim almış öğrenci oranı (%)	Oran	60,72	65,16	78,75	
Faaliyetler		Kaynak İhtiyacı			
		Bütçe	Bütçe dışı	Toplam	
1 Okul Öncesi Eğitim de, dezavantajlı çocukları da kapsayacak şekilde zorunlu eğitime başlamadan önce en az bir yıl, okul öncesi eğitimi almış olmanın önemini anlatan farkındalık eğitimlerinin verilmesi.		200,00	0,00	200,00	
GENEL TOPLAM		200,00	0,00	200,00	

FAALİYET MALİYETLERİ TABLOSU

İdare Adı	ÇEŞME İLÇE MİLLÎ EĞİTİM MÜDÜRLÜĞÜ	
Performans Hedefi -1	Zorunlu eğitime başlamadan önce en az bir yıl okul öncesi eğitim almış öğrenci oranını % 61 den % 62'e yükseltmek.	
Faaliyet Adı	Okul Öncesi Eğitim de, dezavantajlı çocukları da kapsayacak şekilde zorunlu eğitime başlamadan önce en az bir yıl, okul öncesi eğitimi almış olmanın önemini anlatan farkındalık eğitimlerinin verilmesi.	
Sorumlu Harcama Birimi veya Birimleri	TEMEL EĞİTİM-ÖZEL EĞİTİM ve REHBERLİK HİZMETLERİ BİRİMİ OKULÖNCESİ OKUL/KURUMLARI	
200 Kişiye, Okul Öncesi Eğitim de dezavantajlı çocukları da kapsayacak şekilde, zorunlu eğitime başlamadan önce en az bir yıl, okul öncesi eğitimi almış olmanın önemini anlatan farkındalık eğitimlerinin verilmesi planlanmaktadır. Bu eğitimlerin rehber öğretmenler aracılığı ile gerçekleştirilmesi öngörülmektedir. Eğitimlere, Okulöncesine devamın az olduğu bölgelerden başlanarak 25'şer kişilik 8 gruba bilgilendirme toplantısının yapılması planlanmaktadır. Bu faaliyetin maliyeti o bölgelere giderken kullanılacak aracın yakıt gideri olarak öngörülmektedir. 8x25= 200 TL		

Ekonomik Kod		Ödenek
01	Personel Giderleri	200,00
02	SGK Devlet Primi Giderleri	0,00
03	Mal ve Hizmet Alım Giderleri	0,00
04	Faiz Giderleri	0,00
05	Cari Transferler	0,00
06	Sermaye Giderleri	0,00
07	Sermaye Transferleri	0,00
08	Borç verme	0,00
Toplam Bütçe Kaynak İhtiyacı		200,00
Bütçe Dışı Kaynak	Döner Sermaye	0,00
	Diğer Yurt İçi	0,00
	Yurt Dışı	0,00
Toplam Bütçe Dışı Kaynak İhtiyacı		0,00
Toplam Kaynak İhtiyacı		200,00

PERFORMANS HEDEFİ TABLOSU

İdare Adı		ÇEŞME İLÇE MİLLİ EĞİTİM MÜDÜRLÜĞÜ				
Amaç		Ekonomik, sosyal, kültürel ve demografik farklılıkların yarattığı dezavantajlardan etkilenmeksizin her bireyin hakkı olan eğitime eşit ve adil şartlar altında ulaşabilmesini ve bu eğitimi tamamlayabilmesini sağlamak.				
Hedef		Plan dönemi sonuna kadar eğitim öğretimin her tür ve kademesine katılımı artırarak devamsızlık ve okul terklerini azaltmak.				
Performans Hedefi -2		İlkokulda okullaşma oranını %95,26 den %97,00'e; Ortaokul net okullaşma oranını % 96,02den % 97,00'e yükseltmek.				
2014 yılında İlkokulda %99,35 2015 yılında ilkokulda % 95,26 olan okullaşma oranını, 2016 yılında ilkokul da % 97,00'e; 2014 yılında Ortaokulda % 96,36, 2015 yılında ortaokulda % 96,02 olan okullaşma oranını, 2016 yılında % 97,00'e yükseltmek hedeflenmiştir.						
Performans Göstergeleri		Birim	2014	2015	2016	
1	Temel Eğitimde net okullaşma oranı(%)	Oran	97,86	96,92	107	
	Temel Eğitimde okullaşma oranı	İlkokulda net okullaşma oranı (%)	Oran	99,35	95,26	108
		Ortaokulda net okullaşma oranı(%)	Oran	96,36	96,02	106
2	Yapılan Derslik Sayısı	Sayısı	340	350	371	
Faaliyetler 1. 1		Kaynak İhtiyacı				
			Bütçe	Bütçe dışı	Toplam	
1	İlk ve ortaokullara derslik yapılması.	-	-	6.000.000	6.000.000	
2	Yatılılık ve Bursluluk sınav tarihlerinin duyurulması ve öğrencilerin bu sınavlardan yararlanmasının sağlanması.	1000	1000		2000	
GENEL TOPLAM			1000	6.001.000	6.002.000	
İdare Adı		ÇEŞME İLÇE MİLLİ EĞİTİM MÜDÜRLÜĞÜ				
Performans Hedefi -2		İlkokulda okullaşma oranını %95,26 den %97,00'e; Ortaokul net okullaşma oranını % 96,02den % 97,00'e yükseltmek.				
Faaliyet Adı		İlk ve ortaokullara derslik yapılması				
Sorumlu Harcama Birimi veya Birimleri		İNŞAAT EMLAK İLKOKUL VE ORTAOKULLAR				
2015 ten 2016 yılına devreden işlerin toplamı 2 okulda 36 derslik yapılması öngörülmektedir. Devreden işlerin toplam maliyeti 6.000.000 dir. İnşaat emlak tarafından okulların ihtiyaçları belirlenerek, gerekli planlamalar yapılmıştır. 2016 yılı için yeni başlayacak 6 okul da 36 derslik yapımı öngörülmüş ve tahmini maliyet olarak 6.000.000,00 TL. belirlenmiştir. Hayırs severlerimizden gelecek miktarına göre, yapılan planlamalar tekrar gözden geçirilerek kaç tane derslik yapılacağı belirlenerek, öncelikli okullardan başlanarak derslikler yapılmıştır..						

Ekonomik Kod		Ödenek
01	Personel Giderleri	0,00
02	SGK Devlet Primi Giderleri	0,00
03	Mal ve Hizmet Alım Giderleri	0,00
04	Faiz Giderleri	0,00
05	Cari Transferler	0,00
06	Sermaye Giderleri	6.000.000,00
07	Sermaye Transferleri	0,00
08	Borç verme	0,00
Toplam Bütçe Kaynak İhtiyacı		6.000.000,00
Bütçe Dışı Kaynak	Döner Sermaye	0,00
	Diğer Yurt İçi	0,00
	Yurt Dışı	0,00
Toplam Bütçe Dışı Kaynak İhtiyacı		0,00
Toplam Kaynak İhtiyacı		6.000.000,00

İdare Adı	ÇEŞME İLÇE MİLLİ EĞİTİM MÜDÜRLÜĞÜ
Performans Hedefi -2	İlkokulda okullaşma oranını %95,26 den %97,00'e; Ortaokul net okullaşma oranını % 96,02den % 97,00'e yükseltmek.
Faaliyet Adı	Yatılılık ve Bursluluk sınav tarihlerinin duyurulması ve öğrencilerin bu sınavlardan yararlanmasının sağlanması.
Sorumlu Harcama Birimi veya Birimleri	TEMEL EĞİTİM ORTAOKUL BÖLÜMÜ, ORTAOKULLAR
<p><i>Ekonomik yönden dezavantajlı bireylerin eğitim öğretimlerine devam etmeleri için yatılılık ve bursluluk sınavları önem arz etmektedir. Duyuruların okul ve kurumlara zamanında ulaşması, okul/kurumlar aracılığı ile dezavantajlı bireylerin velilerinin bilgilendirilmeleri bu sınavlardan yararlanmalarına ve eğitim öğretime devam etmelerine neden olacağı için çok önemlidir. Bu faaliyetin maliyeti 1000 TL olarak tahmin edilmektedir.</i></p>	

Ekonomik Kod		Ödenek
01	Personel Giderleri	1.000,00
02	SGK Devlet Primi Giderleri	0,00
03	Mal ve Hizmet Alım Giderleri	0,00
04	Faiz Giderleri	0,00
05	Cari Transferler	0,00
06	Sermaye Giderleri	0,00
07	Sermaye Transferleri	0,00
08	Borç verme	0,00
Toplam Bütçe Kaynak İhtiyacı		1.000,00
Bütçe Dışı Kaynak	Döner Sermaye	0,00
	Diğer Yurt İçi	0,00
	Yurt Dışı	0,00
Toplam Bütçe Dışı Kaynak İhtiyacı		0,00
Toplam Kaynak İhtiyacı		1.000,00

PERFORMANS HEDEFİ TABLOSU

İdare Adı	ÇEŞME İLÇE MİLLİ EĞİTİM MÜDÜRLÜĞÜ					
Amaç	Ekonomik, sosyal, kültürel ve demografik farklılıkların yarattığı dezavantajlardan etkilenmeksizin her bireyin hakkı olan eğitime eşit ve adil şartlar altında ulaşabilmesini ve bu eğitimi tamamlayabilmesini sağlamak.					
Hedef	Plan dönemi sonuna kadar eğitim öğretimin her tür ve kademesine katılımı artırarak devamsızlık ve okul terklerini azaltmak.					
Performans Hedefi -3	Ortaöğretimde net okullaşma oranı% 90,37 den % 100,00'e yükseltmek.					
<i>Ortaöğretimde net okullaşma oranı 2014 yılında % 85,41 2015 yılında ise % 90,37 dir. Bunu 2016 yılında % 100,00'e yükseltmek hedeflenmektedir.</i>						
Performans Göstergeleri	Birim	2014	2015	2016		
1	Ortaöğretimde net okullaşma oranı (%)	Oran	85,41	90,37	108,72	
2	Örgün eğitimde devam oranı	Oran	94,31	96,25	107,99	
	Örgün eğitimde devam oranı	Genel ortaöğretimde devam oranı (%)	Oran	96,18	97,85	98,00
		Din öğretimine devam oranı (%)	Oran	96,72	98,02	98,05
		Mesleki ve Teknik Ortaöğretimde Devam oranı (%)	Oran	92,27	94,74	95,00
3	Eğitim ve öğretimden erken ayrılma oranı	Oran	5,69	3,75	3,00	
	Eğitim ve öğretimden erken ayrılma oranı	Mesleki ve Teknik Ortaöğretimde okul terki oranı (%)	Oran	7,73	5,26	5,00
		Genel Ortaöğretimde okul terki oranı (%)	Oran	3,82	2,15	2,00
		Din öğretiminde okul terki oranı (%)	Oran	3,28	1,98	1,90
Faaliyetler		Kaynak İhtiyacı				
		Bütçe	Bütçe dışı	Toplam		
1	Ortaöğretime devamın önündeki toplumsal engellerin (erken evlenme, kız çocuklarının okula gönderilmemesi vb.) azaltılmasına yönelik projenin yürütülmesi	0,00	5.000,00	5.000,00		
2	Meslek Liselerinin tanıtımı için görsel ve yazılı materyal hazırlaması	1.000,00	0,00	1.000,00		
3	Zorunlu eğitime erişimin %100 olması amacı ile toplumun farkındalık düzeyinin artırılması için sivil toplum örgütleri, basın ve diğer kurum/kuruluşlarla çalıştay yapılması.	5.000,00	0,00	5.000,00		
4	Okul terki riski bulunan öğrencilerin belirlenerek, proje çalışmalarına dâhil edilmesi.	1.000,00	0,00	1.000,00		
GENEL TOPLAM		7.000,00	5.000,00	12.000,00		

İdare Adı	ÇEŞME İLÇE MİLLİ EĞİTİM MÜDÜRLÜĞÜ
Performans Hedefi -3	Ortaöğretimde net okullaşma oranı % 84,37 den % 85,00'e yükseltmek.
Faaliyet Adı	Ortaöğretime devamın önündeki toplumsal engellerin (erken evlenme, kız çocuklarının okula gönderilmemesi vb.) azaltılmasına yönelik projenin yürütülmesi
Sorumlu Harcama Birimi veya Birimleri	Strateji Geliştirme Hizmetleri 1
<i>Ortaöğretime devamın önündeki toplumsal engellerin (erken evlenme, kız çocuklarının okula gönderilmemesi vb.) azaltılmasına yönelik projenin önemle yürütülmesi planlanmaktadır. 2015 yılında toplumsal engellerin azaltılmasına yönelik çalışmalar sonucunda 50 kız öğrenci kazandırılmıştır.</i>	

Ekonomik Kod		Ödenek
01	Personel Giderleri	0,00
02	SGK Devlet Primi Giderleri	0,00
03	Mal ve Hizmet Alım Giderleri	0,00
04	Faiz Giderleri	0,00
05	Cari Transferler	0,00
06	Sermaye Giderleri	0,00
07	Sermaye Transferleri	0,00
08	Borç verme	0,00
Toplam Bütçe Kaynak İhtiyacı		0,00
Bütçe Dışı Kaynak	Döner Sermaye	0,00
	Diğer Yurt İçi	5.000,00
	Yurt Dışı	0,00
Toplam Bütçe Dışı Kaynak İhtiyacı		5.000,00
Toplam Kaynak İhtiyacı		5.000,00

İdare Adı	ÇEŞME İLÇE MİLLİ EĞİTİM MÜDÜRLÜĞÜ
Performans Hedefi -3	Ortaöğretimde net okullaşma oranı % 84,37 den % 85,00'e yükseltmek.
Faaliyet Adı	Meslek Liselerinin tanıtımı için görsel ve yazılı materyal hazırlaması.
Sorumlu Harcama Birimi veya Birimleri	MESLEKİ VE TEKNİK EĞİTİM BİRİMİ / ÖZEL EĞİTİM REHBERLİK BİRİMİ
<p><i>Yer değiştirmeler nedeni ile rehber öğretmenlerin kendi okul çevrelerindeki meslek liseleri hakkında, yeterli bilgiye sahip olmadıkları ve dolayısı ile yönlendirme yapmaları gereken zamanlarda verimli olamadıkları gözlemlenmiştir. Tercihler sırasında yeterli bilgiye sahip olmayan veli ve öğrenciler, 9. Sınıfta istemedikleri okulları tercih ettiklerini fark ederek, nakil yaptırarak başka bir okula geçmek için çaba harcamaktadırlar. Her meslek lisesi, kendi alan /dal bilgilerini anlatan, yaptığı etkinlikleri, projeleri tanıtım kısa bir film, broşür gibi görsel ya da basılı materyaller hazırlayarak kendini tanıtacaktır. Hazırlanan materyaller, tüm ortaokullara gönderilerek, ortaokul öğrenci ve velilerinin, meslek liselerinin çeşitliliğinden, alan ve dal bilgilerinden haberdar olmalarının destek olunması planlanmaktadır. Rehber öğretmenler tarafından Ortaokulların 8. Sınıf öğrenci ve velilerine bilgilendirme çalışmaları yapılırken, hazırlanan bu materyallerden faydalanılacaktır. Düzenlenen materyaller sayesinde Öğrenci ve velilerimiz Meslek liselerinin çeşitliliği hakkında daha ayrıntılı bilgiye sahip olacaklardır.</i></p>	

Ekonomik Kod		Ödenek
01	Personel Giderleri	0,00
02	SGK Devlet Primi Giderleri	0,00
03	Mal ve Hizmet Alım Giderleri	1.000,00
04	Faiz Giderleri	0,00
05	Cari Transferler	0,00
06	Sermaye Giderleri	0,00
07	Sermaye Transferleri	0,00
08	Borç verme	0,00
Toplam Bütçe Kaynak İhtiyacı		1.000,00
Bütçe Dışı Kaynak	Döner Sermaye	0,00
	Diğer Yurt İçi	0,00
	Yurt Dışı	0,00
Toplam Bütçe Dışı Kaynak İhtiyacı		0,00
Toplam Kaynak İhtiyacı		1.000,00

İdare Adı	ÇEŞME İLÇE MİLLİ EĞİTİM MÜDÜRLÜĞÜ
Performans Hedefi -6	Öğrencilerin yıl sonu başarı puan ortalamalarını %1 düzeyinde arttırmak.
Faaliyet Adı	2015-2016 Eğitim Öğretim yılı verilerinin yer aldığı sayısal bilgiler kitapçığının hazırlanması

Sorumlu Harcama Birimi veya Birimleri	STRATEJİ GELİŞTİRME HİZMETLERİ
<p><i>İlçemizin Başarı durumunun takibi için; öğrenci ders başarılarının, disiplin olaylarının da yer aldığı, İlimize bağlı otuz ilçedeki (resmi+özel) Okul öncesi, Temel eğitim ve ortaöğretim okullarının sayısal verilerini (okul ve kurumların öğrenci, öğretmen, derslik, şube, yeni kayıt, mezun öğrenci sayısı vb.) içeren, kitapçık hazırlanarak, resmi kurumlara, bölümlere ve şahıslara istedikleri sayısal bilgiler doğrultusunda, e-posta veya resmi yazıyla gerekli bilgilerin verilmesi planlanmaktadır. Bu faaliyetin maliyetinin 1.000,00TL olması öngörülmektedir.</i></p>	

Ekonomik Kod		Ödenek
01	Personel Giderleri	0,00
02	SGK Devlet Primi Giderleri	0,00
03	Mal ve Hizmet Alım Giderleri	1.000,00
04	Faiz Giderleri	0,00
05	Cari Transferler	0,00
06	Sermaye Giderleri	0,00
07	Sermaye Transferleri	0,00
08	Borç verme	0,00
Toplam Bütçe Kaynak İhtiyacı		1.000,00
Bütçe Dışı Kaynak	Döner Sermaye	0,00
	Diğer Yurt İçi	0,00
	Yurt Dışı	0,00
Toplam Bütçe Dışı Kaynak İhtiyacı		0,00
Toplam Kaynak İhtiyacı		1.000,00

PERFORMANS HEDEFİ TABLOSU

İdare Adı	ÇEŞME İLÇE MİLLİ EĞİTİM MÜDÜRLÜĞÜ				
AMAÇ	Her kademedeki bireye ulusal ve uluslararası ölçütlerde bilgi, beceri, tutum ve davranışın kazandırılması ile girişimci yenilikçi, yaratıcı, dil becerileri yüksek, iletişime ve öğrenmeye açık, özgüven ve sorumluluk sahibi sağlıklı ve mutlu bireylerin yetişmesini sağlamak.				
HEDEF	Öğrencilerin, öğrenci başarısı ve öğrenme kazanımlarını, bilgi, beceri, tutum ve davranışlarına ait gelişmelerine yönelik faaliyetlere katılım oranını artırmak.				
Performans Hedefi -8	Beyaz bayrak ve Beslenme dostu Okul sertifikasına sahip okul sayısını çoğaltmak.				
<p><i>Günümüzde artan teknoloji günlük hayatımızı kolaylaştırırken hareketlerimize sınırlama getirmiştir. Bilgisayar başında daha çok vakit geçiren öğrencilerin sosyal ve sportif aktiviteleri azalmıştır. Buna bağlı olarak obezite gündeme gelmiştir. obezite ile mücadele etmek için öğrencilerimize beslenme dostu okul projesi aracılığı ile sağlıklı beslenmeyi öğretmemiz gerekiyor. Ayrılmaz ikili olan Sağlıklı beslenme ve hijyen kaliteli yaşam koşullarının en üst sıralarında yer almaktadır. Beslenme dostu okul projesi ile Okul sıralarında vereceğimiz eğitimlerle öğrencilerimizin bilinçli beslenmeyi alışkanlık haline getirmeleri ve kaliteli bir yaşam sürmeleri hedeflenmektedir.</i></p> <p><i>Beyaz bayrak projesi ile de okullarımızın kalite standartlarının artırılması ve öğrencilerin, daha temiz, hijyenik, kaliteli ortamlarda eğitim görmeleri hedeflenmektedir.</i></p> <p><i>Alınan sertifikaların süreleri 2 yılın sonuna da dolmakta yeniden sertifika almak için okulların başvuru yapması beklenmektedir. Bu nedenle sertifika sahibi okul sayısı az olarak gözlenmektedir.</i></p>					
Performans Göstergeleri	Birim	2014	2015	2016	
1	Beyaz Bayrak Sertifikasına sahip okul sayısı	Sayı	10	15	20
2	Beslenme Dostu Okul Sertifikasına sahip okul sayısı	Sayı	2	3	5
Faaliyetler 2. 1		Kaynak İhtiyacı			
		Bütçe	Bütçe dışı	Toplam	
1	Beyaz bayrak ve Beslenme dostu Okul sertifikasına sahip okul sayısını çoğaltması için gerekli işlemlerin yapılması	1.500,00	0,00	1.500,00	
GENEL TOPLAM		1.500,00	0,00	1.500,00	

İdare Adı	ÇEŞME İLÇE MİLLİ EĞİTİM MÜDÜRLÜĞÜ
Performans Hedefi -8	Beyaz bayrak ve Beslenme dostu Okul sertifikasına sahip okul sayısını çoğaltmak.
Faaliyet Adı	Beyaz bayrak ve Beslenme dostu Okul sertifikasına sahip okul sayısını çoğaltması için gerekli işlemlerin yapılması
Sorumlu Harcama Birimi veya Birimleri	TEMEL EĞİTİM/ ORTAÖĞRETİM/ DİN ÖĞRETİMİ/MESLEKİ VE TEKNİK EĞİTİM BİRİMLERİ
<i>Beyaz bayrak ve Beslenme dostu Okul sertifikasına sahip okul sayısının artması için okullara duyuruların zamanında yapılması, okulların özendirilerek teşviklerinin artırılmasına çalışılacaktır. Başvuran okulların ziyaret edilmesi sırasında bir öğretmenin görevlendirilmesi ve ulaşım masrafları bu faaliyetin maliyetini oluşturmaktadır.</i>	

Ekonomik Kod		Ödenek
01	Personel Giderleri	1.000,00
02	SGK Devlet Primi Giderleri	0,00
03	Mal ve Hizmet Alım Giderleri	500,00
04	Faiz Giderleri	0,00
05	Cari Transferler	0,00
06	Sermaye Giderleri	0,00
07	Sermaye Transferleri	0,00
08	Borç verme	0,00
Toplam Bütçe Kaynak İhtiyacı		1.500,00
Bütçe Dışı Kaynak	Döner Sermaye	0,00
	Diğer Yurt İçi	0,00
	Yurt Dışı	0,00
Toplam Bütçe Dışı Kaynak İhtiyacı		0,00
Toplam Kaynak İhtiyacı		1.500,00

PERFORMANS HEDEFİ TABLOSU

İdare Adı		ÇEŞME İLÇE MİLLİ EĞİTİM MÜDÜRLÜĞÜ			
AMAÇ	Her kademedeki bireye ulusal ve uluslararası ölçütlerde bilgi, beceri, tutum ve davranışın kazandırılması ile girişimci yenilikçi, yaratıcı, dil becerileri yüksek, iletişime ve öğrenmeye açık, özgüven ve sorumluluk sahibi sağlıklı ve mutlu bireylerin yetişmesini sağlamak.				
HEDEF	Sektörle işbirliği yapılarak hayat boyu öğrenme yaklaşımı çerçevesinde, işgücü piyasasının talep ettiği beceriler ile uyumlu bireyler yetiştirerek, istihdam edilebilirliklerini arttırmak.				
Performans Hedefi -9	İş gücü piyasasının talep ettiği beceriler ile uyumlu bireyler yetiştirerek, istihdam edilebilirliği arttırmak.				
<i>Hızla değişen bilgi, teknoloji ve üretim yöntemleri ile iş hayatındaki gelişmelere paralel olarak dinamik bir yapı sergileyen iş gücü piyasasının taleplerine uygun bilgi, beceri, tutum ve davranışa sahip bireylerin yetişmesine imkân sağlayan bir eğitim sisteminin önemi bütün dünyada giderek artmaktadır. İlçemiz için yeni becerilerin edinilmesi, yaratıcılığın, yenilikçiliğin ve girişimciliğin desteklenmesi; meslekler arası geçişin sağlanması ve yeni mesleğe uyum sağlama yeteneğinin kazandırılması ekonomik ve sosyal yapının güçlendirilmesinde önemli rol oynamaktadır.</i>					
<i>Bu kapsamda işgücü piyasasının talep ettiği beceriler ile uyumlu ve hayat boyu öğrenme felsefesine sahip bireyler yetiştirerek istihdam edilebilirliği arttırmak hedeflenmiştir. İlimizde mesleki eğitime erişimi ve kaliteyi arttırmak plan dönemimizdeki önceliklerimizden biridir. Plan dönemi sonuna kadar eğitim ve istihdam ilişkisi güçlendirilerek iş piyasasının talep ettiği beceriler ile uyumlu, yenilikçi, yaratıcı ve girişimci bireyler ve önceki öğrenmelerin tanındığı bir yapı oluşturulması öngörülmektedir.</i>					
Performans Göstergeleri		Birim	2014	2015	2016
1	Meslek Liselerinden mezun olup alanında istihdam edilen öğrenci sayısının toplam mezun sayısına oranı (%)	Oran	6,80	7,21	9,05
2	Yaygın Eğitim kurumlarına kayıt yaptıran kişi sayısı	Sayı	1700	1850	2500
3	Yaygın eğitim kurumlarında kursu başarıyla tamamlayıp sertifika almaya hak kazanan kişi sayısı	Sayı	1500	1800	2500
4	Özel Eğitim kurumlarında eğitimini tamamlayan bireylerden istihdama katılan kişilerin oranı(%)	Oran	7,80	7,96	8,00
5	Mesleki ve teknik ortaöğretim mezunlarının mesleki yeterliliklerine yönelik işveren memnuniyet oranı(%)	Oran	73	74	75
6	Okul, öğrenci veya öğretmenlerin yaptığı patent veya faydalı model başvuru sayısı	Oran	1	1	2

İdare Adı	ÇEŞME İLÇE MİLLİ EĞİTİM MÜDÜRLÜĞÜ
Performans Hedefi -9	İş gücü piyasasının talep ettiği beceriler ile uyumlu bireyler yetiştirerek istihdam edilebilirliği arttırmak.
Faaliyet Adı	Öğrencilerin, ilgili alanlardaki bilgilerinin pekiştirilmesi için Kariyer Günlerinin Düzenlenmesi.
Sorumlu Harcama Birimi veya Birimleri	MESLEKİ VE TEKNİK EĞİTİM - ÖZEL EĞİTİM ve REHBERLİK HİZMETLERİ
<i>Ortaöğretimde velilere ve öğrencilere yönelik, meslek kolları ve iş alanları ile ilgili bilgilendirme seminerleri düzenlenecektir. Öğrencilere, alanlarıyla ilgili başarı elde etmiş kişiler tarafından, Meslek Günleri kapsamında seminerlerin düzenlenmesi planlanmaktadır. Mesleki eğitim veren kurumlarda öğrencilere alan tercihinden önce Sektör temsilcileri tarafından bilgilendirme seminerleri düzenlenmesi için gerekli destek sağlanacaktır. Bu faaliyetin maliyetini, sektör temsilcileri okulların bir araya getirilmesi sırasında gerekli ulaşımın sağlanması oluşturacaktır. 1.000,00TL olarak tahmin edilmektedir.</i>	

Ekonomik Kod		Ödenek
01	Personel Giderleri	0,00
02	SGK Devlet Primi Giderleri	0,00
03	Mal ve Hizmet Alım Giderleri	1.000,00
04	Faiz Giderleri	0,00
05	Cari Transferler	0,00
06	Sermaye Giderleri	0,00
07	Sermaye Transferleri	0,00
08	Borç verme	0,00
Toplam Bütçe Kaynak İhtiyacı		1.000,00
Bütçe Dışı Kaynak	Döner Sermaye	0,00
	Diğer Yurt İçi	0,00
	Yurt Dışı	0,00
Toplam Bütçe Dışı Kaynak İhtiyacı		0,00
Toplam Kaynak İhtiyacı		1.000,00

PERFORMANS HEDEFİ TABLOSU

İdare Adı	ÇEŞME İLÇE MİLLİ EĞİTİM MÜDÜRLÜĞÜ				
AMAÇ	Her kademede bireye ulusal ve uluslararası ölçütlerde bilgi, beceri, tutum ve davranışın kazandırılması ile girişimci yenilikçi, yaratıcı, dil becerileri yüksek, iletişime ve öğrenmeye açık, özgüven ve sorumluluk sahibi sağlıklı ve mutlu bireylerin yetişmesini sağlamak.				
HEDEF	Eğitimde yenilikçi yaklaşımlar kullanılarak öğrencilerin yabancı dil yeterliliğini ve uluslararası öğrenci ve öğretmen hareketliliğini arttırmak.				
Performans Hedefi -10	Uluslararası hareketlilikleri arttırmak, bu sayede katılımcıların yaşayarak öğrenmelerini sağlamak.				
<i>Küreselleşme ile birlikte eğitim ve iş hayatı için hareketlilik, ön plana çıkan konuların başında gelmektedir. Bu bağlamda eğitim ve öğretim sisteminin talep eden bireylerin hareketliliğini destekleyecek şekilde planlanması gerekmektedir. Bu kapsamda en az bir yabancı dili iyi derecede öğrenmiş, hareketlilik programlarına katılarak mesleki bilgisi, görgüsü ve kültürüne katkı sağlamış birey elde edilmesi amaçlanmaktadır.</i>					
Performans Göstergeleri	Birim	2014	2015	2016	
1.	SBS-TEOG sınavlarında yabancı dil soruları net sayısı	Sayı	8,85	8,71	8,80
2.	Uluslararası hareketlilik programlarına/projelerine katılan öğretmen sayısı	Sayı	10	15	20
3.	Uluslararası hareketlilik programlarına/projelerine katılan öğrenci sayısı	Sayı	20	25	30
4.	Eğitimde yenilikçi yaklaşımlar kapsamında düzenlenen seminer ve kurslara katılan öğretmen sayısı	Sayı	240	250	300
5.	DyNED yabancı dil programının uygulandığı okul oranları (%)	Sayı	9,00	9,50	10,00

Faaliyetler		Kaynak İhtiyacı		
		Bütçe	Bütçe dışı	Toplam
1	Ulusal ajansın proje çağrılarının tüm okullara duyurulması, proje yazımı ile ilgili gerekli eğitimlerin verilmesi ve proje başvuru süresince isteyenlere teknik desteğin sunulması.	1.000,00	0,00	1.000,00
GENEL TOPLAM		1.000,00	0,00	1.000,00

İdare Adı	ÇEŞME İLÇE MİLLİ EĞİTİM MÜDÜRLÜĞÜ
Performans Hedefi - 10	Uluslararası hareketlilikleri arttırmak, bu sayede katılımcıların yaşayarak öğrenmelerini sağlamak
Faaliyet Adı	Ulusal ajansın proje çağrılarının tüm okullara duyurulması, proje yazımı ile ilgili gerekli eğitimlerin verilmesi ve proje başvuru süresince isteyenlere teknik desteğin sunulması.
Sorumlu Harcama Birimi veya Birimleri	STRATEJİ-1 HİZMETLERİ BİRİMİ
<i>Avrupa Birliği Projeleri aracılığı ile yurtdışına çıkmak, bireylere çeşitli farkındalıklar kazandırmaktadır. Bunların bazıları yurt dışında değişik kültürden insanlarla tanışmak, hoşgörüyü geliştirmek, dil becerilerini geliştirmek olarak sıralanabilir. Okulların yoğun iş tempoları arasında bu çağrılarını takip edemeyecekleri düşünülerek, yayınlanan çağrılarını takip ederek, tüm okullara duyurmak,okullara proje yazımı ile ilgili gerekli eğitimleri verilmesini sağlamak ve proje başvuru süresince isteyenlere teknik desteği sunmak, planlanmaktadır.Bu faaliyetin maliyeti 1.000,00 TL olarak tahmin edilmektedir.</i>	

Ekonomik Kod		Ödenek
01	Personel Giderleri	0,00
02	SGK Devlet Primi Giderleri	0,00
03	Mal ve Hizmet Alım Giderleri	1.000,00
04	Faiz Giderleri	0,00
05	Cari Transferler	0,00
06	Sermaye Giderleri	0,00
07	Sermaye Transferleri	0,00
08	Borç verme	0,00
Toplam Bütçe Kaynak İhtiyacı		1.000,00
Bütçe Dışı Kaynak	Döner Sermaye	0,00
	Diğer Yurt İçi	0,00
	Yurt Dışı	0,00
Toplam Bütçe Dışı Kaynak İhtiyacı		0,00
Toplam Kaynak İhtiyacı		1.000,00

PERFORMANS HEDEFİ TABLOSU

İdare Adı	ÇEŞME İLÇE MİLLİ EĞİTİM MÜDÜRLÜĞÜ			
AMAÇ	Beşeri, mali, fiziki ve teknolojik yapı ile yönetim ve organizasyon yapısını iyileştirerek eğitime erişimi ve eğitimde kaliteyi artıracak etkin ve verimli işleyen bir kurumsal yapıyı tesis etmek.			
HEDEF	Plan dönemi sonuna kadar belirlenen kurum standartlarına uygun ve mali imkânlar ölçüsünde, finansal kaynakların etkin dağıtımını yaparak tüm eğitim kurumlarının alt yapı ve donatım ihtiyacını karşılamak.			
Performans Hedefi -14	2016 yılı sonuna kadar, Okul Binalarının yapımı için arsa üretmek üzere, gerekli kamulaştırmaların yapılmasını sağlayan yazışmaları yerine getirmek.			
<i>Mülkiyeti gerçek veya özel hukuk tüzel kişiliklere ait imar planında okul alanı olarak ayrılmış arsaların kamulaştırılması yapılması hedeflenmektedir. 2016 yılında yapılacak yeni kamulaştırma çalışmaları 2 olarak hedeflenmiş ve bunun tahmini maliyeti 4.000.000,00 TL olarak öngörülmüştür. 2016 yılında devam eden kamulaştırma çalışmaları 1 adet olup tahmini bütçesi 2.000.000,00 TL olarak öngörülmektedir.</i>				
Performans Göstergeleri	Birim	2014	2015	2016

Faaliyetler		Kaynak İhtiyacı		
		Bütçe	Bütçe dışı	Toplam
1	Orta Öğretim Kurumları için yılda 4 adet yeni okul arsası üretilmesi ve yılda en az 2 mevcut okul için genişleme alanlarında bulunan, özel kişilere ait taşınmazların kamulaştırmalarının yapılmasının sağlanması.	6.000.000,00		6.000.000,00
GENEL TOPLAM		6.000.000,00		6.000.000,00

İdare Adı	ÇEŞME İLÇE MİLLİ EĞİTİM MÜDÜRLÜĞÜ
Performans Hedefi -14	2016 yılı sonuna kadar, Okul Binalarının yapımı için arsa üretmek üzere, gerekli kamulaştırmaların yapılmasını sağlayan yazışmaları yerine getirmek.
Faaliyet Adı	Orta Öğretim Kurumları için yılda 2 adet yeni okul arsası üretilmesi ve yılda en az 2 mevcut okul için genişleme alanlarında bulunan, özel kişilere ait taşınmazların kamulaştırmalarının yapılmasının sağlanması.
Sorumlu Harcama Birimi veya Birimleri	İNŞAAT EMLAK
2015 yılı yapım programı dahilinde 2 adet Lise binası yapımı için kamulaştırma işlemleri tamamlanmıştır. Yine 2015 yılından bu yana süregelen 2 adet kamulaştırma işlemleri devam etmektedir. 2016 yılı içerisinde de 4 adet daha kamulaştırma yapılması planlanmakta olup, bu yıl içerisinde toplam 6 adet kamulaştırma yapılması planlanmaktadır.	

Ekonomik Kod		Ödenek
01	Personel Giderleri	0,00
02	SGK Devlet Primi Giderleri	0,00
03	Mal ve Hizmet Alım Giderleri	0,00
04	Faiz Giderleri	0,00
05	Cari Transferler	0,00
06	Sermaye Giderleri	6.000.000,00
07	Sermaye Transferleri	0,00
08	Borç verme	0,00
Toplam Bütçe Kaynak İhtiyacı		6.000.000,00
Bütçe Dışı Kaynak	Döner Sermaye	0,00
	Diğer Yurt İçi	0,00
	Yurt Dışı	0,00
Toplam Bütçe Dışı Kaynak İhtiyacı		0,00
Toplam Kaynak İhtiyacı		6.000.000,00

3.2. ÇEŞME İLÇE MİLLİ EĞİTİM MÜDÜRLÜĞÜ PERFORMANS TABLOSU

İdare Adı		13 ÇEŞME İLÇE MİLLİ EĞİTİM MÜDÜRLÜĞÜ						
Performans Hedefi	Faaliyet	Açıklama	2016					
			Bütçe İçi		Bütçe Dışı		Toplam	
			(TL)	Pay(%)	(TL)	Pay(%)	(TL)	Pay(%)
1.		Zorunlu eğitime başlamadan önce en az bir yıl okul öncesi eğitim almış öğrenci oranını % 61,00 den % 62'e yükseltmek.	0,00	0,0	0,00		0,00	0,0
	1	Okul Öncesi Eğitim de, dezavantajlı çocukları da kapsayacak şekilde zorunlu eğitime başlamadan önce en az bir yıl, okul öncesi eğitimi almış olmanın önemini anlatan farkındalık eğitimlerinin verilmesi.	0,00		0,00		0,00	
2.		İlkokulda okullaşma oranını %95,26 den %97,00'e; Ortaokul net okullaşma oranını % 96,02den % 97,00'e yükseltmek.	200,00	0,0	0,00		200,00	0,0
	1	İlk ve ortaokullara derslik yapılması.	0,00		0,00		0,00	
	2	Yatılılık ve Bursluluk sınav tarihlerinin duyurulması ve öğrencilerin bu sınavlardan yararlanmasının sağlanması.	1000				1000	

3.		Ortaöğretimde net okullaşma oranı % 84,37 den % 85,00'e yükseltmek.	1200,00	0,0	0	1200,00	0,0
	1	Ortaöğretime devamın önündeki toplumsal engellerin (erken evlenme, kız çocuklarının okula gönderilmemesi vb.) azaltılmasına yönelik projenin yürütülmesi.	1000,00		1000,00	1000,00	
	2	Meslek Liselerinin tanıtımı için görsel ve yazılı materyal hazırlaması	0,00	0,0	0,00	0,00	0,0
	3	Zorunlu eğitime erişimin %100 olması amacı ile toplumun farkındalık düzeyinin artırılması için sivil toplum örgütleri, basın ve diğer kurum/kuruluşların katıldığı çalıştay düzenlenmesi.	0,00		0,00	0,00	
	4	Okul terki riski bulunan öğrencilerin belirlenerek, proje çalışmalarına dâhil edilmesi.	0	0	0	0	0
4.		Özel eğitime erişimde net okullaşma oranını % 19,02'den %19,55'e çıkarmak.	0	0	0	0	0
		Fiziki şartları engelli öğrencilere uygun olmayan eğitim kurumlarında fiziki düzenlemelerin yapılması	0	0	0	0	0
5.		Hayat boyu öğrenme kapsamındaki kursları tamamlama oranını % 71,73'den % 72'e yükseltmek.	1000,00			1000	
		Hayat Boyu Öğrenme kapsamındaki kurslara katılımın ve tamamlama oranının artırılması.	1000,00			1000	
6.		Öğrencilerin yıl sonu başarı puan ortalamalarını %1 düzeyinde arttırmak.	0			0	
	1	2015-2016 Eğitim Öğretim yılı verilerinin yer aldığı sayısal bilgiler kitapçığının hazırlanması	0			0	
	2	Başarının artırılması için her branştan İlçe zümre başkanları ile toplantılar yapılması.	0	0	0	0	0
	3	Öğrencilere, hayatlarına hedef koyma ve bilinçlenme konulu toplantılar düzenlenmesi.	0	0	0	0	0
	4	Üstün zekalı öğrencilerin eğitimlerine yönelik çalışmaların yapılması.	0	0	0	0	0
	5	TUBİTAK proje çağrılarının tüm okullara duyurulması, proje yazımı ile ilgili gerekli eğitimlerin verilmesi ve proje başvuru süresince isteyenlere teknik desteğin sunulması.	0	0	0	0	0
7.		Öğrencilerin 21. yüzyılın gereklerine uygun yaşam becerileri edinmelerine katkıda bulunmak amacıyla sosyal etkinlikler portfolyosunu geliştirmek.	0	0	0	0	0
	1	Geleneksel Türk Oyunlarının(Lange, birdirbir, Türk satrancı vb.) yaygınlaştırılması.	0	0	0	0	0
8.		Beyaz bayrak ve Beslenme dostu Okul sertifikasına sahip okul sayısını çoğaltmak.	0			0	
		Beyaz bayrak ve Beslenme dostu Okul sertifikasına sahip okul sayısını çoğaltması için gerekli işlemlerin yapılması	1500,00		0,00	1500	0
9.		İş gücü piyasasının talep ettiği beceriler ile uyumlu bireyler yetiştirerek istihdamı edilebilirliği arttırmak.	1000,00			1000	
	1	Eğitim-Sektör İşbirliği toplantılarının yapılması	0,00	0,0	0,00	0,00	0,0
	2	Öğrencilerin, ilgili alanlardaki bilgilerinin pekiştirilmesi için Kariyer Günlerinin Düzenlenmesi.	0,00		0,00	0,00	
	3	Mesleki ve Teknik Ortaöğretim Kurumları Mezunlarının İzlenmesi (e-mezun) Projesi kapsamında e-mezun web portalının tanıtımının yapılması.	0	0	0	0	0
10.		Uluslararası hareketlilikleri arttırmak, bu sayede katılımcıların yaşayarak öğrenmelerini sağlamak	0,00		0,00	0,00	
	1	Ulusal ajansın proje çağrılarının tüm okullara duyurulması, proje yazımı ile ilgili gerekli eğitimlerin verilmesi ve proje başvuru süresince isteyenlere teknik desteğin sunulması.	0			0	

11.		2016 yılı sonuna kadar Her yıl en az bir hizmet içi eğitime katılan personel sayısının tüm personel sayısına oranını % 75'e ulaştırmak.	1000,00	0,0	1000,00		1000,00	0,0
	1	Öğretmenlerin eğitim ihtiyaçlarının belirlenmesi, izlenmesi, değerlendirilmesi ve gerekli kursların açılmasına yönelik çalışmaların yapılması.	1000,00		1000,00		1000,00	
12.		2016 yılı sonuna kadar 2007 deprem yönetmeliği, TSE 825, yangın ve sığınak yönetmeliğine uygun, 20 adet eğitim binasının deprem tahkikinin yapılarak, tahkiki yapılan eğitim binaların içinden ihtiyaç duyulanların güçlendirme inşaatının yaptırılması için gerekli yazışmaları düzenlemek.	0,00	0,0	0,00		0,00	0,0
	1	Mevcut eğitim binalarının depreme karşı güçlendirmesinin yapılması.	0,00		0,00		0,00	
13.		Derslik ihtiyaçlarının karşılanması için gerekli onarım işlerinin yapılmasını sağlamak.	0	0	0	0	0	0
	1	Teknik personel desteğinde e-yatırım modülünün daha etkin kullanımı ile onarım taleplerinin gerçekçi veri girişleri yapılması sağlanarak, bakım, onarım ihtiyacı olan okulların tespit edilmesi, ihtiyaçlarının tamamlanmasının sağlanması.	0		0	0	0	0
14.		2016 yılı sonuna kadar, Okul Binalarının yapımı için arsa üretmek üzere, gerekli kamulaştırmaların yapılmasını sağlayan yazışmaları yerine getirmek.	0	0	0	0	0	0
	1	Orta Öğretim Kurumları için yılda 2 adet yeni okul arsası üretilmesi ve yılda en az 2 mevcut okul için genişleme alanlarında bulunan, özel kişilere ait taşınmazların kamulaştırmalarının yapılmasının sağlanması.	6.000.000,00				6.000.000,00	
15.		Okul bahçelerini, öğrencilerin sosyal ve kültürel gelişmelerini destekleyecek ve aktif yaşamı teşvik edecek şekilde düzenlemek.	1000				1000	
	1	Öğrencilerin sosyal, sanatsal, sportif ve kültürel etkinlikleri yapabilecekleri alanların geliştirilmesi için eğitim tesislerinin yapılması.	0				0	
16.		Özel eğitim gereksinimi olan öğrencilerin, okul ortamlarından yaralanabilmeleri için ihtiyaç duyulan, Özel eğitim sınıfları ve destek eğitim odalarını açılmasını ve var olanların ihtiyaçlarının giderilerek günümüz şartlarına uygun hale getirilmesini sağlamak.	0				0	
	1	Özel eğitim sınıfları ve destek eğitim odalarının açılması ve var olanların düzenlenmesi	0	0	0	0	0	0
17.		İzmir Kalkınma Ajansının açtığı hibe çağrılarında Kurumlarımızın hazırladıkları projelerle başvuru yapmalarına destek olarak, kurumlarımızın alt yapı ve donanım eksikliklerinin tamamlanmasını sağlamak.	0	0	0	0	0	0
	1	İzmir Kalkınma ajansının açacağı hibe çağrılarında uygun olanların okullara duyurulması, hibe çağrılarında uygun projelerle başvurabilmeleri için proje hazırlama teknikleri konusunda eğitimlerin verilmesi ve teknik desteğin sağlanması.	0				0	
18.		2016 yılı sonuna kadar 5018 sayılı Kamu Mali Yönetimi ve Kontrol Kanunu'nun getirmiş olduğu çağdaş yönetim anlayışının bileşenlerinden olan "çoğulculuk, katılımcılık, şeffaflık, hesap verebilirlik, sistem odaklı denetim" ilkeleriyle yönetim yapımızı bütünleştirerek kurumsal idarenin geliştirilmesini sağlamak.	0	0	0	0	0	0

	1	5018 sayılı Kamu Mali Yönetimi ve Kontrol Kanunu'nun getirmiş olduğu çağdaş yönetim anlayışının kurumlarımıza yerleştirilmesini sağlamak.	0				0	
19.		Bakanlığımızın Koordinatörlüğünde yürütülen FATİH projesi için gerekli işlemleri zamanında ve tam verimle gerçekleştirmek.	0	0	0	0	0	0
	1	Etkili bilgi teknolojileri kullanımı için içerik geliştirilmesine destek sağlanması.	0				0	
FAALİYETLERİN TOPLAMI							0,00	100
GENEL YÖNETİM GİDERLERİ					1000			
TOPLAM			6.012.200,00	%100		%100	TOPLAM	6.012.200,00

3.3. TOPLAM KAYNAK İHTİYACI TABLOSU

		ÇEŞME İLÇE MİLLİ EĞİTİM MÜDÜRLÜĞÜ				
BÜTÇE KAYNAK İHTİYACI	Ekonomik Kodlar (I. Düzey)		Faaliyet Toplamı	Genel Yönetim Giderleri Toplamı	Diğer İdarelere Transfer Edilecek Kaynaklar Toplamı	Genel Toplam
	01	Personel Giderleri	0,00		0,00	0,00
	02	SGK Devlet Birimi Giderleri	0,00		0,00	0,00
	03	Mal ve Hizmet Alım Giderleri	5200,00		0,00	5200,00
	04	Faiz Giderleri	0,00		0,00	0,00
	05	Cari Transferler	0,00		0,00	0,00
	06	Sermaye Giderleri	7000,00		0,00	7000,00
	07	Sermaye Transferleri	0,00		0,00	0,00
	08	Borç Verme	0,00		0,00	0,00
	09	Yedek Ödenek	0,00		0,00	0,00
Bütçe Ödeneği Toplamı				12200,00	12200,00	
BÜTÇE DIŞI KAYNAK İHTİYACI	Döner Sermaye			0,00		0,00
	Diğer Yurt İçi Kaynaklar			6.000.000,00		6.000.000,00
	Yurt Dışı Kaynaklar			0,00		0,00
	Toplam			6.012.200,00		6.012.200,00
Toplam Kaynak İhtiyacı				6.012.200,00	0	6.012.200,00

3.4. FAALİYETLERDEN SORUMLU HARCAMA BİRİMLERİNE İLİŞKİN TABLO

İDARE ADI: ÇEŞME İLÇE MİLLİ EĞİTİM MÜDÜRLÜĞÜ		
PERFORMANS HEDEFİ	FAALİYETLER	SORUMLU BİRİMLER
1. Zorunlu eğitime başlamadan önce en az bir yıl okul öncesi eğitim almış öğrenci oranını % 61,00 den % 62'e yükseltmek.	Okul Öncesi Eğitim de, dezavantajlı çocukları da kapsayacak şekilde zorunlu eğitime başlamadan önce en az bir yıl, okul öncesi eğitimi almış olmanın önemini anlatan farkındalık eğitimlerinin verilmesi.	TEMEL EĞİTİM- ÖZEL EĞİTİM OKULÖNCESİ OKUL/KURUMLARI
2. İlkokulda okullaşma oranını %95,26 den %97,00'e; Ortaokul net okullaşma oranını % 96,02den % 97,00'e yükseltmek.	İlk ve ortaokullara derslik yapılması.	TEMEL EĞİTİM- İNŞAAT EMLAK İLK VE ORTAOKULLAR
	Yatılılık ve Bursluluk sınav tarihlerinin duyurulması ve öğrencilerin bu sınavlardan yararlanmasının sağlanması.	TEMEL EĞİTİM- ORTAOKUL ORTAOKULLAR
3.Ortaöğretimde net okullaşma oranı % 84,37 den % 85,00'e yükseltmek.	Ortaöğretime devamın önündeki toplumsal engellerin (erken evlenme, kız çocuklarının okula gönderilmemesi vb.) azaltılmasına yönelik projenin yürütülmesi	STRATEJİ GELİŞTİRME HİZMETLERİ-1
	Meslek Liselerinin tanıtımı için görsel ve yazılı materyal hazırlaması	MESLEKİ VE TEKNİK EĞİTİM BİRİMİ MESLEK LİSELERİ
	Zorunlu eğitime erişimin %100 olması amacı ile toplumun farkındalık düzeyinin artırılması için sivil toplum örgütleri, basın ve diğer kurum/kuruluşlarla çalıştay yapılması.	ÖZEL EĞİTİM ve REHBERLİK HİZMETLERİ BİRİMİ - TEMEL EĞİTİM- ORTAÖĞRETİM- MESLEKİ EĞİTİM
	Okul terki riski bulunan öğrencilerin belirlenerek, proje çalışmalarına dâhil edilmesi.	ORTAÖĞRETİM BİRİMİ-MESLEK EĞİTİM HİZMETLERİ BİRİMİ - ÖZEL EĞİTİM ve REHBERLİK HİZMETLERİ BİRİMİ- ORTAÖĞRETİM KURUMLARI
4.Özel eğitime erişimde net okullaşma oranını % 19,02'den %19,55'e çıkarmak.	Fiziki şartları engelli öğrencilere uygun olmayan eğitim kurumlarında fiziki düzenlemelerin yapılması	ÖZEL EĞİTİM ve REHBERLİK HİZMETLERİ BİRİMİ- İNŞAAT EMLAK
5. Hayat boyu öğrenme kapsamındaki kursları tamamlama oranını % 71,73'den % 72'e yükseltmek.	Hayat Boyu Öğrenme kapsamındaki kurslara katılımın ve tamamlama oranının artırılması.	HAYAT BOYU ÖĞRENME
6.Öğrencilerin yıl sonu başarı puan ortalamalarını %1 düzeyinde arttırmak.	2015-2016 Eğitim Öğretim yılı verilerinin yer aldığı sayısal bilgiler kitapçığının hazırlanması	STRATEJİ GELİŞTİRME HİZMETLERİ -3
	Başarının artırılması için her branştan İlçe zümre başkanları ile toplantılar yapılması.	TEMEL EĞİTİM ORTAOKUL BÖLÜMÜ- ORTAÖĞRETİM
	Öğrencilere, hayatlarına hedef koyma ve bilinçlenme konulu toplantılar düzenlenmesi.	TEMEL EĞİTİM ORTAOKUL BÖLÜMÜ - ORTAÖĞRETİM- ORTAOKUL VE

		ORTAÖĞRETİM OKULLARI
	Üstün zekalı öğrencilerin eğitimlerine yönelik çalışmaların yapılması.	ÖZEL EĞİTİM ve REHBERLİK HİZMETLERİ BİRİMİ
	TUBİTAK proje çağrılarının tüm okullara duyurulması, proje yazımı ile ilgili gerekli eğitimlerin verilmesi ve proje başvuru süresince isteyenlere teknik desteğin sunulması.	STRATEJİ GELİŞTİRME HİZMETLERİ -1
7. Öğrencilerin 21. yüzyılın gereklerine uygun yaşam becerileri edinmelerine katkıda bulunmak amacıyla sosyal etkinlikler portfolyosunu geliştirmek.	Geleneksel Türk Oyunlarının(Lange, birdirbir, Türk satrancı vb.) yaygınlaştırılması.	STRATEJİ GELİŞTİRME HİZMETLERİ -1
8. Beyaz bayrak ve Beslenme dostu Okul sertifikasına sahip okul sayısını çoğaltması için gerekli işlemlerin yapılması	Beyaz bayrak ve Beslenme dostu Okul sertifikasına sahip okul sayısını çoğaltması için gerekli işlemlerin yapılması	TEMEL EĞİTİM/ ORTAÖĞRETİM/ DİN ÖĞRETİMİ/MESLEKİ VE TEKNİK EĞİTİM BİRİMLERİ
9. İş gücü piyasasının talep ettiği beceriler ile uyumlu bireyler yetiştirilerek istihdamı edilebilirliği arttırmak.	Eğitim-Sektör İşbirliği toplantılarının yapılması	MESLEKİ VE TEKNİK EĞİTİM BİRİMİ- MESLEK LİSELERİ
	Öğrencilerin, ilgili alanlardaki bilgilerinin pekiştirilmesi için Kariyer Günlerinin Düzenlenmesi.	MESLEKİ VE TEKNİK EĞİTİM - ÖZEL EĞİTİM ve REHBERLİK HİZMETLERİ
	Mesleki ve Teknik Ortaöğretim Kurumları Mezunlarının İzlenmesi (e-mezun) Projesi kapsamında e-mezun web portalının tanıtımının yapılması.	MESLEK EĞİTİM HİZMETLERİ BİRİMİ MESLEKİ VE TEKNİK ORTAÖĞRETİM KURUMLARI
10. Uluslararası hareketlilikleri arttırmak, bu sayede katılımcıların yaşayarak öğrenmelerini sağlamak	Ulusal ajansın proje çağrılarının tüm okullara duyurulması, proje yazımı ile ilgili gerekli eğitimlerin verilmesi ve proje başvuru süresince isteyenlere teknik desteğin sunulması.	STRATEJİ GELİŞTİRME HİZMETLERİ -1
11. 2016 yılı sonuna kadar Her yıl en az bir hizmet içi eğitime katılan personel sayısının tüm personel sayısına oranını % 75'e ulaştırmak.	Öğretmenlerin eğitim ihtiyaçlarının belirlenmesi, izlenmesi, değerlendirilmesi ve gerekli kursların açılmasına yönelik çalışmaların yapılması.	HİZMETİÇİ EĞİTİM BİRİMİ
12. 2016 yılı sonuna kadar 2007 deprem yönetmeliği, TSE 825, yangın ve sığınak yönetmeliğine uygun, 20 adet eğitim binasının deprem tahkikinin yapılarak, tahkiki yapılan eğitim binaların içinden ihtiyaç duyulanların güçlendirme inşaatının yaptırılması için gerekli yazışmaları düzenlemek.	Mevcut eğitim binalarının depreme karşı güçlendirmesinin yapılması.	İNŞAAT BİRİMİ EMLAK
13. Derslik ihtiyaçlarının karşılanması için gerekli onarım işlerinin yapılmasını sağlamak.	Teknik personel desteğinde e-yatırım modülünün daha etkin kullanımı ile onarım taleplerinin gerçekçi veri girişleri yapılması sağlanarak, bakım, onarım ihtiyacı olan okulların tespit edilmesi, ihtiyaçlarının tamamlanmasının sağlanması.	İNŞAAT BİRİMİ EMLAK
14. 2016 yılı sonuna kadar, Okul Binalarının yapımı için arsa üretmek üzere, gerekli kamulaştırmaların yapılmasını sağlayan yazışmaları yerine getirmek.	Orta Öğretim Kurumları için yılda 2 adet yeni okul arsası üretilmesi ve yılda en az 2 mevcut okul için genişleme alanlarında bulunan, özel kişilere ait taşınmazların kamulaştırmalarının yapılmasını sağlanması.	İNŞAAT BİRİMİ EMLAK
15. Okul bahçelerini, öğrencilerin sosyal ve kültürel gelişimlerini	Öğrencilerin sosyal, sanatsal, sportif ve kültürel etkinlikleri yapabilecekleri alanların geliştirilmesi için eğitim tesislerinin	İNŞAAT BİRİMİ EMLAK

destekleyecek ve aktif yaşamı teşvik edecek şekilde düzenlemek.	yapılması	
16. Özel eğitim gereksinimi olan öğrencilerin, okul ortamlarından yararlanabilmeleri için ihtiyaç duyulan, Özel eğitim sınıfları ve destek eğitim odalarını açılmasını ve var olanların ihtiyaçlarının giderilerek günümüz şartlarına uygun hale getirilmesini sağlamak.	Özel eğitim sınıfları ve destek eğitim odalarının açılması ve var olanların düzenlenmesi	ÖZEL EĞİTİM ve REHBERLİK HİZMETLERİ BİRİMİ-İNŞAAT EMLAK, DESTEK-1, OKUL VE KURUMLAR
17. İzmir Kalkınma Ajansının açtığı hibe çağrılarında Kurumlarımızın hazırladıkları projelerle başvuru yapmalarına destek olarak, kurumlarımızın alt yapı ve donanım eksikliklerinin tamamlanmasını sağlamak.	İzmir Kalkınma ajansının açacağı hibe çağrılarında uygun olanların okullara duyurulması, hibe çağrılarında uygun projelerle başvurabilmeleri için proje hazırlama teknikleri konusunda eğitimlerin verilmesi ve teknik desteğin sağlanması.	MESLEK EĞİTİM HİZMETLERİ BİRİMİ - STRATEJİ GELİŞTİRME HİZMETLERİ -1 İLGİLİ OKUL/ KURUMLAR
18. 2016 yılı sonuna kadar 5018 sayılı Kamu Mali Yönetimi ve Kontrol Kanunu'nun getirmiş olduğu çağdaş yönetim anlayışının bileşenlerinden olan "çoğulculuk, katılımcılık, şeffaflık, hesap verebilirlik, sistem odaklı denetim" ilkeleriyle yönetim yapımızı bütünleştirerek kurumsal idarenin geliştirilmesini sağlamak.	5018 sayılı Kamu Mali Yönetimi ve Kontrol Kanunu'nun getirmiş olduğu çağdaş yönetim anlayışının kurumlarımıza yerleştirilmesini sağlamak.	STRATEJİ GELİŞTİRME HİZMETLERİ -1 / HİZMETİÇİ BİRİMİ
19. Bakanlığımızın Koordinatörlüğünde yürütülen FATİH projesi için gerekli işlemleri zamanında ve tam verimle gerçekleştirmek.	Etkili bilgi teknolojileri kullanımı için içerik geliştirilmesine destek sağlanması.	BİLGİ İŞLEM BİRİMİ