



Çeşme İlçe Millî Eğitim Müdürlüğü

2019 - 2023 Stratejik Planı

İSTİKLALMARŞI

Korkma, sönmez bu şafaklarda yüzen al sancak;
Sönmeden yurdumun üstünde tüten en son ocak.
O benim milletimin yıldızıdır, parlayacak;
O benimdir, o benim milletimindir ancak.

Çatma, kurban olayım, çehreni ey nazlı hilal!
Kahraman ırkıma bir gül! Ne bu şiddet, bu celal?
Sana olmaz dökülen kanlarımız sonra helal...
Hakkıdır Hakk'a tapan milletimin istiklal!

Ben ezelden beridir hür yaşadım, hür yaşarım.
Hangi çılgın bana zincir vuracakmış? Şaşarım!
Kükremiş sel gibiyim, bendimi çiğner, aşarım.
Yırtarım dağları, enginlere sığmam taşarım.

Garbın afakını sarmışsa çelik zırhlı duvar,
Benim iman dolu göğsüm gibi serhaddim var.
Ulusun, korkma! Nasıl böyle bir imanı boğar,
"Medeniyet" dediğin tek dişi kalmış canavar?

Arkadaş! Yurduma alçakları uğratma sakın.
Siper et gövdeni, dursun bu hayasızca akın.
Doğacaktır sana va'ettiği günler Hakk'ın...
Kim bilir, belki yarın, belki yarından da yakın.

Bastığın yerleri "toprak!" diyerek geçme, tanı:
Düşün altındaki binlerce kefensiz yatanı.
Sen şehit oğlusun, incitme, yazıktır atanı:
Verme, dünyaları alsan da, bu cennet vatanı.

Kim bu cennet vatanın uğruna olmaz ki feda?
Şüheda fışkıracak toprağı sıksan, şühedal.
Canı, cananı bütün varımı alsın da Huda,
Etmesin tek vatanımdan beni dünyada cüda.

Ruhumun senden, İlahi, şudur ancak emeli:
Değmesin mabedimin göğsüne namahrem eli.
Bu ezanlar ezanlar-ki şahadetleri dinin temeli
Ebedi yurdumun üstünde benim inlemeli.

O zaman vecd ile bin secde eder-varsa-taşım,
Her cerihamdan, İlahi, boşanıp kanlı yaşım,
Fışkırır ruh-ı mücerred gibi yerden na'sım;
O zaman yükselerek arşa değer belki başım.

Dalgalar sen de şafaklar gibi ey şanlı hilal!
Olsun artık dökülen kanlarımın hepsi helal!
Ebediyen sana yok, ırkıma yok izmihlal:
Hakkıdır, hür yaşamış bayrağımın hürriyet;
Hakkıdır, Hakk'a tapan, milletimin istiklal!

Mehmet AKİF ERSOY

*Öğretmenler;
Yeni Nesil Sizin
Eseriniz Olacaktır.*

Ş. Öztürk

GENÇLİĞE HİTABE

Ey Türk gençliği! Birinci vazifen, Türk İstiklalini, Türk cumhuriyetini, İlelebet, muhafaza ve müdafaa etmektir.

Mevcudiyetinin ve istikbalinin yegane temeli budur. Bu temel, senin, en kıymetli hazinendir. İstikbalde dahi, seni, bu hazineden, mahrum etmek isteyecek, dahili ve harici, bedhahların olacaktır. Bir gün, istiklal ve cumhuriyeti müdafaa mecburiyetine düşersen, vazifeye atılmak için, içinde bulunacağın vaziyetin imkanı ve şeraitini düşünmeyeceksin! Bu imkan ve şerait, çok namüsaıt bir mahiyette tezahür edebilir. İstiklal ve cumhuriyetine kastedecek düşmanlar, bütün dünyada emsali görülmemiş bir galibiyetin mümessili olabilirler. Cebren ve hile ile aziz vatanın, bütün kaleleri zapt edilmiş, bütün tersanelerine girilmiş, bütün ordular dağıtılmış ve memleketin her köşesi bilfiil işgal edilmiş olabilir. Bütün bu şeraitten daha elim ve daha vahim olmak üzere, memleketin dahilinde, iktidara sahip olanlar gaffet ve dalalet ve hatta hiyanet içinde bulunabilirler. Hatta bu iktidar sahipleri şahsi menfaatlerini, müstevlerin siyasi emelleriyle tevhit edebilirler. Millet, fakr u zaruret içinde harap ve bitap düşmüş olabilir.

Ey Türk istikbalinin evladı! İşte, bu ahval ve şerait içinde dahi, vazifen; Türk istiklal ve cumhuriyetini kurtarmaktır! Muhtaç olduğun kudret, damarlarındaki asil kanda, mevcuttur!

Ş. Öztürk



Kaymakam Sunuşu



Eğitim sayesinde insan davranışlarında istediğimiz olumlu değişiklikleri yapabiliriz. Araştıran, inceleyen, sorgulayan, milli ve manevi değerlerini özümsemiş bireyler yetiştirmek ancak eğitim sayesinde gerçekleştirilebilir. Sosyal ve kültürel alanda gelişmiş, teknolojik ve ekonomik açıdan güçlü devletlerin başarılarının temelinde kaliteli bir eğitim sistemi vardır. Evrensel değerlere uygun, bizim yapımıza özgü bir eğitim planlaması yapmak, bunu yaparken çağın getirdiği hızlı ve köklü değişimleri, küreselleşmeyi, sosyal ve teknolojik gelişmeleri dikkate almak gereklidir. Kurumlar değişimi daha iyi yöneterek temel hedeflerine ulaşmak için planlı hareket etmek, gerektiğinde de değişen koşullara göre planlarını güncellemek zorundadır.

Stratejik planlama, tüm kurumlarımızın gerçekleşen hızlı değişim sürecinde mevcut durumlarını ve geleceğe yönelik hedeflerini saptamaya yönelik bir çalışmayı gerektirir. Özellikle eğitim kurumlarımızdaki planlı, nitelikli, paylaşımcı yenilikler diğer alanlardaki değişimlere öncülük etmelidir. Milli Eğitim Bakanlığımızın 2023 Eğitim Vizyonu çerçevesinde hazırlanan, Çeşme İlçe Milli Eğitim Müdürlüğü 2019-2023 Stratejik Planında, “ölçülemeyen hizmet geliştirilemez” anlayışıyla, bilimin ışığında ve rehberliğinde belirlenen hedeflere ulaşılacağına inanıyoruz.

Çeşme İlçe Milli Eğitim Müdürlüğü 2019-2023 Stratejik Planının hazırlanması sürecinde emeği geçenleri tebrik ediyor; planın uygulama sürecine katkı sağlayacak tüm kurumlara ve paydaşlarımıza şimdiden teşekkür ediyorum.

Hacı Mehmet KARA

Çeşme Kaymakamı

İlçe Milli Eğitim Müdürü Sunuşu



“Bu millete gideceği yolu gösterirken dünyanın her türlü ilminden keşfiyatından terakkiyatından istifade edelim, lakin unumayalım ki asıl temeli kendi içimizden çıkarmak mecburiyetindeyiz.”

Mustafa Kemal ATATÜRK

Bizler eğitimciler olarak geleceğimizi şekillendirirken evlatlarımıza bu milleti yükseltme yolunda yürümelerinde ihtiyaçları olan her türlü desteği vermekle mükellefiz. Çeşme İlçe Milli Eğitim Müdürlüğü olarak ilmin ışığında yürüyen yükselip gelişmeyi hedefleyen ancak bu hedeflere ilerlerken de milli duygularını ve değerlerini öncelikli koruyabilen nesiller yetiştirmek için çalışıyor çabalıyoruz. 2019-2023 yılları arasında hedeflerimizi belirlerken önceliğimiz Bakanlığımızın yayınlamış olduğu 2019-2023 Vizyon Belgesi doğrultusunda; değerlerimiz ve çağı yakalamak olacaktır.

Stratejik planlama tüm kurumlarımızın gerçekleşen hızlı değişim sürecinde mevcut durumlarını ve geleceğe yönelik hedeflerini saptamaya yönelik bir çalışma gerektirmektedir. 5018 sayılı Kamu Mali Yönetimi ve Kontrol Kanunu ve 5436 sayılı yasa ile tüm kurumlarımız planlama sürecine dâhil olmuştur. Özellikle eğitim kurumlarımızdaki planlı nitelikli, öngörüselsel ve paylaşımcı yenilikler diğer alanlardaki değişimlere öncülük etmektedir.

Değişimlere, yeniliklere ayak uydurmak ve bulunduğumuz noktadan daha ileriye gitmek şüphesiz ki planlı bir çalışmanın sonucu olacaktır. Misyonumuz, vizyonumuz ve hedeflerimiz doğrultusunda yapmış olduğumuz planlamalar geçmişte yol göstericimiz olduğu gibi şimdi yaptığımız planlamada geleceğimizin yol göstericisi olacaktır.

Şahan ÇÖKER

İlçe Millî Eğitim Müdürü

İçindekiler

Kaymakam Sunuşu	3
İlçe Milli Eğitim Müdürü Sunuşu	4
İçindekiler	5
Tablolar ve Şekiller	7
Kısaltmalar	8
İlçe Milli Eğitim Müdürlüğü Hizmet Birimleri Kısaltmaları	9
Giriş ve Hazırlık Süreci.....	10
Ekip ve Kurullar.....	13
Durum Analizi	14
Kurumsal Tarihçe	14
Uygulanmakta Olan Stratejik Planın Değerlendirilmesi	15
Mevzuat Analizi.....	17
Üst Politika Belgeleri Analizi	24
Faaliyet Alanları ile Ürün ve Hizmetlerin Belirlenmesi.....	25
Paydaş Analizi.....	25
Kuruluş İçi Analiz.....	28
PESTLE Analizi	37
GZFT Analizi	42

Tespitler ve İhtiyaçların Belirlenmesi	45
Amaç ve Hedeflere İlişkin Mimari	46
Geleceğe Bakış.....	48
Misyon, Vizyon ve Temel Değerler.....	48
Amaç, Hedef, Gösterge ve Stratejiler.....	49
Amaç 1:.....	49
Amaç 2:.....	53
Amaç 3:.....	55
Amaç 4:.....	59
Amaç 5:.....	61
Amaç 6:.....	64
Amaç 7:.....	68
Maliyetlendirme	70
İzleme ve Değerlendirme	72
İlçe MEM 2019-2023 Stratejik Planı İzleme ve Değerlendirme Modeli.....	72
Performans Göstergeleri Bilgileri	73

Tablolar ve Şekiller

Tablolar Listesi

- Tablo 1: Çeşme İlçe Milli Eğitim Müdürlüğü Strateji Geliştirme Kurulu
Tablo 2: Çeşme İlçe Milli Eğitim Müdürlüğü Stratejik Plan Hazırlama Ekibi
Tablo 3: Çeşme İlçe Milli Eğitim Müdürlüğü 2015-2019 Stratejik Plan Hedef Gerçekleşme Oranları
Tablo 4: Üst Politika Belgeleri
Tablo 5: Paydaş Anketini Yanıtlayan Katılımcıların Görevli Oldukları Kurum ve Kuruluşlara Göre Dağılımları
Tablo 6: İlçe Millî Eğitim Müdürlüğü Çalışanlarının Eğitim Düzeyi ve Cinsiyet Bilgilerine Göre Dağılımı
Tablo 7: Çeşme İlçe Milli Eğitim Müdürlüğümüzün Teknolojik Donanım Durumu
Tablo 8: Çeşme İlçe Milli Eğitim Müdürlüğü Bina Bilgileri
Tablo 9: Çeşme İlçe Milli Eğitim Müdürlüğü Bina Kullanım Durumu
Tablo 10: Kurum Mali Kaynak Tablosu
Tablo 11: Okul/Öğrenci Verileri (İlçe Geneli Resmi)
Tablo 12: PESTLE Analizi Sorunlu Görülen Faaliyet Alanları
Tablo 13: GZFT Analizi
Tablo 14: Amaç ve Hedeflere İlişkin Mimari
Tablo 15: Mali Kaynak Tablosu
Tablo 16: Amaç ve Hedef Maliyetleri Tablosu

Şekiller Listesi

- Şekil 1: Plan Oluşum Şeması
Şekil 2: Çeşme İlçe Millî Eğitim Müdürlüğü Stratejik Planlama Modeli
Şekil 3: Çeşme İlçe Milli Eğitim Müdürlüğü 2015-2019 Stratejik
Şekil 4: Paydaşların İlçe Milli Eğitim Müdürlüğünün Faaliyetlerinden Memnuniyet Düzeyi
Şekil 5: Paydaşların Görüşlerine Göre Çeşme İlçe Milli Eğitim Müdürlüğümüzün Geliştirilmesi Gereken Faaliyetleri
Şekil 6: İlçe Millî Eğitim Müdürlüğü Teşkilat Şeması

Kısaltmalar

AB	: Avrupa Birliđi
ABİDE	: Akademik Becerilerin İzlenmesi ve Deđerlendirilmesi
BT	: Biliřim Teknolojileri
CİMER	: Cumhurbaşkanlıđı İletiřim Merkezi
CK	: Cumhurbaşkanlıđı Kararnamesi
DYS	: Doküman Yönetim Sistemi
EBA	: Eđitim Biliřim Ađı
FATİH:	Fırsatları Artırma ve Teknolojiyi İyileřtirme Harekâtı
IPA	: Instrument for Pre-Accession Assistance (Katılım Öncesi Mali Yardım Aracı)
MEB	: Millî Eđitim Bakanlıđı
MEBBİS	: Millî Eđitim Bakanlıđı Biliřim Sistemleri
MEBİM	: Millî Eđitim Bakanlıđı İletiřim Merkezi
MEİS	: Millî Eđitim İstatistik Modülü
OECD	: Organisation for Economic Co-operation and Development (İktisadi İřbirliđi ve Kalkınma Teřkilatı)
OSB	: Organize Sanayi Bölgesi
PESTLE	: Politik, Ekonomik, Sosyolojik, Teknolojik, Yasal ve Ekolojik Analiz
PDR	: Psikolojik Danıřmanlık ve Rehberlik
PISA	: Programme for International Student Assesment (Uluslararası Öđrenci Deđerlendirme Programı)
RAM	: Rehberlik Arařtırma Merkezi
STK	: Sivil Toplum Kuruluřu
TIMSS	: Trends in International Mathematics and Science Study (Matematik ve Fen Bilimleri Uluslararası Arařtırması)
TİKA	: Türk İřbirliđi ve Koordinasyon Ajansı Başkanlıđı
TÜBİTAK	: Türkiye Bilimsel ve Teknolojik Arařtırma Kurulu
TYÇ	: Türkiye Yeterlilikler Çerçevesi
YDS	: Yabancı Dil Sınavı

İlçe Milli Eğitim Müdürlüğü Hizmet Birimleri Kısaltmaları

BIETEH	: Bilgi İşlem ve Eğitim Teknolojileri Hizmetleri
DEH	: Destek Hizmetleri
DÖH	: Din Öğretimi Hizmetleri
HBÖH	: Hayat Boyu Öğrenme Hizmetleri
İEH	: İnşaat ve Emlak Hizmetleri
İKH	: İnsan Kaynakları Hizmetleri
MTEH	: Mesleki ve Teknik Eğitim Hizmetleri
OÖH	: Orta Öğretim Hizmetleri
ÖDSH	: Ölçme Değerlendirme ve Sınav Hizmetleri
ÖERH	: Özel Eğitim ve Rehberlik Hizmetleri
ÖÖH	: Özel Öğretim Hizmetleri
ÖZB	: Özel Büro
SGH	: Strateji Geliştirme Hizmetleri
SSH	: Sivil Savunma Hizmetleri
TEH	: Temel Eğitim Hizmetleri
YYEH	: Yükseköğretim ve Yurtdışı Eğitim Hizmetleri



Giriş ve Hazırlık Süreci

21. yüzyıl bilgi toplumunda yönetim alanında yaşanan değişimler, kamu kaynaklarının etkili, ekonomik ve verimli bir şekilde kullanıldığı, hesap verebilir ve saydam bir yönetim anlayışını gündeme getirmiştir. Ülkemizde de kamu mali yönetimini bu anlayışa uygun olarak yapılandırmak amacıyla 5018 Sayılı Kamu Mali Yönetimi ve Kontrol Kanunu uygulamaya konulmuştur. Kanun kamu idarelerine kalkınma planları, ulusal programlar, ilgili mevzuat ve benimsedikleri temel ilkeler çerçevesinde geleceğe ilişkin misyon ve vizyonlarını oluşturma, stratejik amaçlar ve ölçülebilir hedefler belirleme, performanslarını önceden belirlenmiş olan göstergeler doğrultusunda ölçme ve bu süreçlerin izlenip değerlendirilmesi amacıyla katılımcı yöntemlerle stratejik plan hazırlama zorunluluğu getirmiştir.

İlçe Millî Eğitim Müdürlüğü 2019-2023 Stratejik Planı çalışmaları kapsamında, Müdürlüğümüze bağlı tüm kurumlardaki paydaşların ve ilişkili olduğumuz tüm kurum ve kuruluşlardaki paydaşların katılımıyla yapılan anketlerden elde edilen veriler, 2023 Eğitim Vizyonu, uygulanmakta olan stratejik plan, mevzuat, üst politika belgeleri incelenmiştir. Ardından Bakanlığımızın Stratejik Plan amaçları, hedefleri, stratejileri doğrultusunda PESTLE, GZFT ve kuruluş içi analiz yapılarak elde edilen veriler ışığında eğitim ve öğretim sistemine ilişkin sorun ve gelişim alanları tespit edilmiştir. Müdürlüğümüzün Stratejik Plan amaçları ve elde edilen tüm analizlere göre amaç, hedef, strateji, gösterge ve eylemler belirlenmiştir.

Şekil 1. Plan Oluşum Şeması



Bu doğrultuda yedi amaç bu amaçlar altında da beş yıllık hedefler ile bu hedefleri gerçekleştirecek strateji ve eylemler ortaya çıkmıştır. Stratejilerin yaklaşık maliyetlerinden yola çıkılarak amaç ve hedeflerin tahmini kaynak ihtiyaçları hesaplanmıştır. Planda yer alan amaç ve hedeflerin gerçekleştirme durumlarının takip edilebilmesi için de stratejik plan izleme ve değerlendirme modeli oluşturulmuştur.

Stratejik planlama uygulamalarının başarılı olması, önemli ölçüde plan öncesi hazırlık çalışmalarının iyi planlanmış olmasına ve sürece katılımın üst düzeyde sağlanmasına bağlıdır. Hazırlık dönemindeki çalışmalar, Strateji Geliştirme Başkanlığınca yayınlanan “Millî Eğitim Bakanlığı 2019-2023 Stratejik Plan Hazırlık Programı”nda detaylı olarak ele alınmıştır. İlçe Millî Eğitim Müdürlüğümüz bu program doğrultusunda çalışma takvimini hazırlamıştır.

Program aşağıdaki konuları içermektedir:

- Stratejik plan hazırlık çalışmalarının başladığının duyurulması
- Stratejik plan geliştirme kurul ve ekiplerinin oluşturulması
- Stratejik planlama ekip toplantıları
- Stratejik plan hazırlama takviminin oluşturulması
- Stratejik plan hazırlama
- Stratejik planın onay için gönderilmesi

2019-2023 döneminde kullanılmış olan İlçe Millî Eğitim Müdürlüğü Stratejik Planlama Modeli, Şekil-1’de belirtilmiştir. Şekil 1’e göre durum analizinin gerçekleştirilerek geleceğe yönelim bölümünün tasarlanması, stratejik planın yıllık uygulama dilimleri olan performans programının hazırlanması ve uygulama sonuçlarının izlenip değerlendirilmesi, Millî Eğitim Müdürlüğü Stratejik Planlama Modeli’nin ana hatlarını oluşturmaktadır.



Şekil 2: Çeşme İlçe Millî Eğitim Müdürlüğü Stratejik Planlama Modeli



Ekip ve Kurullar

Strateji geliştirme kurul ve ekipleri ile Millî Eğitim Bakanlığı 2019-2023 Stratejik Plan Hazırlık Programı' nın yayınlanmasının ardından ilçe kurul ve ekibi oluşturulmuştur.

İlçe Milli Eğitim Müdürlüğü Strateji Geliştirme Kurulu: Strateji geliştirme kurulu stratejik planlama çalışmalarını takip etmek ve ekipten bilgi alarak çalışmaları yönlendirmek üzere İlçe Milli Eğitim Müdürünün başkanlığında, ilgili şube müdürü ve iki okul müdürünün katılımıyla kurulmuştur. Bu ekibe Tablo 1'de yer verilmiştir.

İlçe Milli Eğitim Müdürlüğü Stratejik Planlama Ekibi: Strateji Geliştirme Kurulunun koordinasyonunda, ilgili idareci, öğretmen ve şef katılımıyla oluşmuştur. Bu ekibe Tablo 2'de yer verilmiştir.

Tablo 1: MEM Stratejik Plan Geliştirme Kurulu

Sıra	Adı SOYADI	Ünvanı/Görevi	Görev Yeri
1	Şahan ÇÖKER	İlçe Milli Eğitim Müdürü	Çeşme İlçe Milli Eğitim Müdürlüğü
2	Alpaslan KARADUMAN	Şube Müdürü	Çeşme İlçe Milli Eğitim Müdürlüğü
3	Ayhan GÜÇLÜ	Öğretmen-Okul Müdürü	Atatürk İlkokulu
4	İlhan BİLEN	Öğretmen-Okul Müdürü	Hacı Murat Hatice Özsoy Anadolu Lisesi

Tablo 2: MEM Stratejik Planlama Ekibi

Sıra	Adı SOYADI	Ünvanı/Görevi	Görev Yeri
1	Ali CAN	Öğretmen-Okul Müdürü	15 Eylül Mustafa Çapkan İlkokulu
2	Nildan ALÇİMEN	Öğretmen-Okul Müdürü	Sevgi Reha Aysay Mesleki ve Teknik Anadolu Lisesi
3	Burcu ÇALIŞKAN	Öğretmen- Müdür Yardımcısı	Ulusoy Denizcilik Teknolojisi Mesleki ve Teknik Anadolu Lisesi
4	Berent Burcu AYDINER GÜMÜŞ	Öğretmen	Mehmet Akpınar Anaokulu
5	Münevver ÖZCAN	Şef	Çeşme İlçe Milli Eğitim Müdürlüğü
6	Zeynep AYDIN	Öğretmen	Çeşme İmam Hatip Ortaokulu
7	Harika EYMÜR	Öğretmen	Namık Kemal İlkokulu
8	Yasemin DIŞBUDAK	Öğretmen-Müdür Yardımcısı	Süleyman Sami Sarı Ortaokulu
9	Nezihe ERTÜRK	Öğretmen	Ulusoy Denizcilik Teknolojisi Mesleki ve Teknik Anadolu Lisesi
10	Hülya KESLER	Öğretmen	Ulusoy Denizcilik Teknolojisi Mesleki ve Teknik Anadolu Lisesi

Durum Analizi

Durum analizinde kurumumuz amaç ve hedeflerinin geliştirilebilmesi için sahip olunan kaynakların tespiti, güçlü ve zayıf taraflar ile kurumun kontrolü dışındaki olumlu ya da olumsuz gelişmelerin saptanması amacıyla müdürlüğümüzce mevcut durum analizi yapılmıştır.

Kurumsal Tarihçe

Çeşme İlçe Milli Eğitim Müdürlüğü, 1982 yılında Hükümet Konağında hizmete başlamıştır. 2004-2009 yılları arasında Ertan Lisesi eski binasında hizmet vermiştir. 2009 Ekim ayında Halk Eğitim Merkezi Müdürlüğü binasına taşınmıştır. Çeşme'nin ilk Milli Eğitim Müdürü Tuğrul TABAKOĞLU'dur. Ardından Turgay CİNİSLİ, Ali KIRLI, Abdullah GÜMÜŞ, Nurettin DURSUN, Abdulkadir BULUK, Erol Faik BİRLİK, Abdulkadir BULUK, Ahmet Vehbi KOÇ görev yapmıştır. Şahan ÇÖKER, İlçe Milli Eğitim Müdürü olarak görevine halen devam etmektedir.

İlçemizde eğitim ve kültür etkinlikleri, Cumhuriyetin ilanı ile birlikte ağırlık kazanmaya başlamıştır. 1922 yılında Alaçatı 15 Eylül İlkokulu, 1923 yılında Namık Kemal İlkokulu, 1926 yılında Çiftlik İlkokulu, 1927 yılında Germiyan İlkokulu, 1932 yılında 16 Eylül İlkokulu, 1941 yılında Dalyan İlkokulu, 1955 yılında İldırı İlkokulu eğitim ve öğretime başlamıştır. 1951 yılında Ertan Ortaokulu (Daha sonra Ertan Lisesi, 2004 yılında Sıdika-Kelami Ertan Lisesi olarak ad ve kademe değişiklikleri olmuştur.), 1970 yılında Pratik Kız Sanat Okulu (1984 yılında Kız Meslek Lisesi, ardından 2007 yılında Yahya Kerim Onart Kız Teknik ve Meslek Lisesi olarak değişmiştir.) eğitim ve öğretime başlamıştır. 1992 yılında ilçemiz Ilıca Mahallesinde bulunan bir otel öğretmen evi ve sosyal tesise dönüştürülmüştür. Bugün bu tesis Alaçatı Öğretmen Evi ve Akşam Sanat Okulu olarak hizmet vermektedir. 1993 yılında Anadolu Otelcilik ve Turizm Meslek Lisesi, 1995 yılında Süleyman Sami Sarı Anadolu Lisesi (2007 yılında Hacı Murat-Hatice Özsoy Anadolu Lisesi olarak değişmiştir.), 2001 yılında Mehmet Akpınar İlköğretim Okulu, 2002 yılında Atatürk İlköğretim Okulu yapılmıştır.

2004 yılında Yaşar Eğitim Kültür Vakfı Lisesi, 2006 yılında Rehberlik ve Araştırma Merkezi eğitim ve öğretime başlamıştır. Turizm Bakanlığına bağlı olan Turizm Eğitim Merkezi-Alaçatı, Milli Eğitim Bakanlığına bağlanmıştır. 2007 yılında Mehmet Akpınar Anaokulu ve Mesleki Eğitim Merkezi eğitim ve öğretime açılmıştır. 2008 yılında Ulusoy Anadolu Denizcilik Teknolojisi Meslek Lisesi ve 2009 yılında Eğitim ve Uygulama Okulu, 2012 yılında Sevgi Reha Aysay Endüstri Meslek Lisesi açılmıştır. 2017 yılında Reisdere TOKİ mevkiinde Çeşme Atatürk Anadolu Lisesi, Şehit Öğretmen Necmettin Yılmaz İlkokulu ve 15 Temmuz Şehitler Ortaokulunun açılmasıyla birlikte ilçemizdeki okullarımızın derslik sayısı 405'e çıkmıştır.



Uygulanmakta Olan Stratejik Planın Değerlendirilmesi

Çeşme İlçe MEM 2015-2019 Stratejik Planı; stratejik plan hazırlık süreci, durum analizi, geleceğe yönelim, maliyetlendirme ile izleme ve değerlendirme olmak üzere beş bölümden oluşturulmuştur. Bunlardan izleme ve değerlendirme faaliyetlerine temel teşkil eden stratejik amaç, stratejik hedef, performans göstergesi ve stratejilerin yer aldığı geleceğe yönelim bölümü, Bakanlığımızın Stratejik Planında yer alan; eğitim ve öğretime erişim, eğitim ve öğretimde kalite ve kurumsal kapasite olmak üzere üç tema halinde yapılandırılmıştır. Bu üç tema altında 3 stratejik amaç, 8 stratejik hedef, 76 (alt göstergelerle birlikte 110) performans göstergesi ve 131 stratejiye yer verilmiştir. Bu 3 stratejik amaç, 8 stratejik hedef ilgili göstergeler değerlendirildiğinde aşağıdaki hususlar ön plana çıkmıştır.

Stratejik Amaç-1

“Ekonomik, sosyal, kültürel ve demografik farklılıkların yarattığı dezavantajlardan etkilenmeksizin her bireyin hakkı olan eğitimin eşit ve adil şartlar altında ulaşabilmesini ve bu eğitimi tamamlayabilmesini sağlamak.”

Stratejik Hedef 1.1. “Plan dönemi sonuna kadar eğitim öğretimin her tür ve kademesine katılımı artırarak devamsızlık ve okul terklerini azaltmak” kapsamında 38 performans göstergesi ile ölçülebilir hale gelen stratejik amaç için plan dönemindeki hedefte %100 başarıya ulaşılmıştır.

Stratejik Amaç-2

“Her kademedeki bireye ulusal ve uluslararası ölçütlerde bilgi, beceri, tutum ve davranışın kazandırılması ile girişimci, yenilikçi, yaratıcı, dil becerileri yüksek, iletişime ve öğrenmeye açık, özgüven ve sorumluluk sahibi sağlıklı ve mutlu bireylerin yetişmesini sağlamak.”

Stratejik Hedef 2.1. “Öğrencilerin başarısı ve öğrenme kazanımları, gelişimlerine yönelik faaliyetlere katılım oranını artırmak, başarısızlık nedenlerinin tespiti, analizi ve çözümüne yönelik çalışmaların yapılması. Bu sebeple ilçe bazında yapılan tüm sınavların, oluşturulacak ölçme değerlendirme birimiyle koordineli olarak istatistik veriler ışığında yorumlanması ve gerekli önlemlerin alınması. Bu sebeple şube müdürümüz liderliğinde kurulan ekiple “ÇABA- Çeşme Akademik Başarıyı Artırma Projesi” 5 yıllık planımız kapsamına alınmıştır.” olarak belirlenen hedef için 20 performans göstergesi belirlenmiştir. İzleme süreçlerinde performans göstergelerinden elde edilen istatistiklere bağlı raporlar değerlendirilmiş, plan dönemi sonuna koyulan hedefte %100 başarıya ulaşılmıştır.



Stratejik Hedef 2.2. “Sektörle işbirliği yapılarak hayat boyu öğrenme yaklaşımı çerçevesinde işgücü piyasasının talep ettiği beceriler ile uyumlu bireyler yetiştirerek istihdam edilebilirliklerini artırmak.” hedefi kapsamında 6 performans göstergesi oluşturulmuştur. Bu göstergelerdeki izleme raporlarında plan dönemi sonunda hedeflenen oranın gerçekleştirilmesinde ilk yıl az ilerleme kaydedilmiş olsa da planın ikinci, üçüncü ve son yılında koyulan hedef oran %100 başarıyla gerçekleştirilmiştir.

Stratejik Hedef 2.3. “Eğitimde yenilikçi yaklaşımlar kullanılarak öğrencilerin yabancı dil yeterliliğini ve uluslararası öğrenci ve öğretmen hareketliliğini artırmak.” Planımızın ikinci temasında yer alan son hedef için 5 performans göstergesi belirlenmiştir. Plan döneminde sürekli artan bir başarı ile plan dönemi sonunda hedeflenen orana ulaşılmış; %100 başarı sağlanmıştır.

Stratejik Amaç-3

“Kurumsal kapasiteyi geliştirmek için mevcut beşeri, fiziki ve mali alt yapı eksikliklerini gidererek, enformasyon teknolojilerini etkililiğini artırıp çağın gereklerine uygun yönetim ve organizasyon yapısını etkin hale getirmek.”

Stratejik Hedef 3.1 “İlçemizin ihtiyaçları, arz tahminlerine ve iş analizlerine dayalı olarak yapılacak planlamalar dahilinde, görev tanımlarına uygun biçimde istihdam edilmiş personelin yeterliliklerinin ve performansının geliştirildiği, kariyer yönetimi sisteminin uygulandığı işlevsel bir insan kaynakları yönetimi yapısını oluşturmak.” olarak belirlenen hedef için 13 performans göstergesi belirlenmiştir. Bu göstergelerdeki izleme raporlarında plan dönemi sonunda hedeflenen oranın gerçekleştirilmesinde ilk yıl %70 ilerleme kaydedilmiş olsa da planın ikinci, üçüncü ve son yılında koyulan hedef oranı%100 başarı ile gerçekleştirilmiştir.

Stratejik Hedef 3.2 “ Plan dönemi sonuna kadar mali imkanlar ölçüsünde, finansal kaynakların etkin dağıtımını yaparak tüm eğitim kurumlarının alt yapı ve donatım ihtiyacını karşılamak” hedefi kapsamında 16 performans göstergesi belirlenmiştir. Beş performans göstergesinde mali imkanların yetersizliğinden dolayı veri oluşmamıştır. 11 performans göstergesinde ilk yıl %75 ilerleme kaydedilmiş, ikinci, üçüncü ve dördüncü yıllarda %100 başarıya ulaşılmıştır.

Stratejik Hedef 3.3 “ AB Normları, uluslararası standartlar ve ulusal vizyon ile ilçemiz vizyonuna uygun olarak, bürokrasinin azaltıldığı kurumsal rehberlikle desteklenen, çoğulcu, katılımcı, şeffaf ve hesap verilebilir, performans yönetim ve organizasyonunu plan dönemi sonuna kadar verimli hale getirmek.” hedefi doğrultusunda 9 performans göstergesiyle ilk yıl %90 başarı sağlanmıştır. İkinci, üçüncü ve dördüncü yıllarda %100 başarıya ulaşılmıştır.

Stratejik Hedef 3.4 “ Bilgi işlem teknolojilerinin gelişmelere uygun; elektronik (web tabanlı hizmetler) ortamlarını etkinliğini artırarak ve verilerin elektronik ortamda toplanması, analizi, güvenli bir şekilde iletimi ve paylaşılmasını sağlamak suretiyle enformasyon teknolojilerinin

kullanımını artırmak.” hedefi 6 performans göstergesiyle izlenmiştir. İlk yıl bilgi işlem teknolojilerinin kurumca benimsenme ve etkin kullanma uyum süreci olduğundan % 63 başarı elde edilmiştir. İkinci, üçüncü ve dördüncü yıllarda %100 başarıya ulaşılmıştır.

Tablo 3: Çeşme İlçe Milli Eğitim Müdürlüğü 2015-2019 Stratejik Plan Hedef Gerçekleşme Oranları

HEDEF NO				HEDEF NO				HEDEF NO				HEDEF NO				HEDEF NO				HEDEF NO				HEDEF NO							
1.1.				2.1.				2.2.				2.3.				3.1.				3.2.				3.3.				3.4.			
2015	2016	2017	2018	2015	2016	2017	2018	2015	2016	2017	2018	2015	2016	2017	2018	2015	2016	2017	2018	2015	2016	2017	2018	2015	2016	2017	2018	2015	2016	2017	2018
% 74	% 100	% 100	% 100	% 30	% 100	% 100	% 100	% 27	% 100	% 100	% 100	% 90	% 100	% 100	% 100	% 70	% 100	% 100	% 100	% 75	% 100	% 100	% 100	% 90	% 100	% 100	% 100	% 63	% 100	% 100	% 100

Mevzuat Analizi

Mevzuat analizi aşamasında, Millî Eğitim Bakanlığımızın merkez ve taşra teşkilatını bağlayan tüm mevzuat incelenmiştir. İncelenen mevzuat çerçevesinde, 5 yıllık sürede ulaşılması öngörülen amaç ve hedeflere dayanak oluşturan mevzuat hükümlerine aşağıda özet şeklinde yer verilmiştir.

Çeşme İlçe Milli Eğitim Müdürlüğünün görevleri şunlardır:

- Bilgi İşlem Teknolojileri:** Öğretim programlarını teknik yönden izlemek ve sonuçlarını değerlendirmek, eğitim faaliyetlerinin iyileştirilmesine yönelik teknik çözümlere ve yerel ihtiyaçlara dayalı uygulama projeleri geliştirmek ve yürütmek, yenilikçi eğitim ve teknoloji destekli eğitim uygulamaları için yenilikçi çözümler hedefleyen proje ve araştırmalarda birimlere, resmi ve özel kurumlara ilişkin iş ve işlemleri yürütmek, ilgili birimler ile işbirliği içinde proje ve araştırma sonuçlarının yeni uygulamalara yön vererek sürdürülebilir iş süreçlerine dönüşümünü sağlamak, eğitim araç ve ortam standartlarının uygunluk testlerine ilişkin iş ve işlemleri yürütmek, tedarikçilerin eğitim materyalleri ve e-içerik projelerini incelemek ve değerlendirmek, eğitim teknolojileriyle ilgili bütçe ve yatırım planlamalarını yapmak, kamu bilişim standartlarına uygun çözümler üretmek, haberleşme, veri ve bilgi güvenliğini sağlamak, bilişim hizmetlerine ve internet sayfalarına ilişkin iş ve işlemleri yürütmek, elektronik imza ve elektronik belge uygulamalarına ilişkin iş ve işlemleri yürütmek

bilgi işlem ve otomasyon ihtiyacının karşılanmasına destek sağlamak ve işletimini yapmak, istatistikî verilerin saklanmasına ilişkin teknik iş ve işlemleri yürütmek, çağrı sistemleri kurulmasına ve işletilmesine ilişkin iş ve işlemleri yürütmek, eğitim bilişim ağını işletmek ve geliştirmek, erişim ve paylaşım yetkilerini yönetmek, bilişime ilişkin Bakanlık ve diğer birim projelerine ilişkin iş ve işlemleri yürütmek, eğitim bilişim ağının kullanımının yaygınlaştırılmasını sağlamak, Fatih projesine ilişkin iş ve işlemleri yürütmek.

2. **Destek Hizmetleri:** Ders araç ve gereçleri ile donatım ihtiyaçlarını temin etmek, taşınır ve taşınmazlara ilişkin iş ve işlemleri yürütmek, depo iş ve işlemlerini yürütmek, döner sermaye iş ve işlemlerini yürütmek, satın alma iş ve işlemlerini yürütmek, Müdürlüğümüz bina ve eklentilerine ait teknik hizmetler ile ilgili iş ve işlemler (iletişim, elektrik, sıhhi tesisatı v.b.) yapmak, iş, mal veya hizmetin belirlenmiş usul ve esaslara uygun olarak alınmasından ve gerçekleştirilmesinden, gerçekleştirme belgelerinin düzenlenmesinden, giderin gerçekleştirilmeden önce ön mali kontrolden geçirilmesini sağlamak, taşınmalı eğitimle ilgili iş ve işlemleri yapmak, tahakkuk işlemlerine esas olan onayları almak ve ilgili diğer işlemleri yürütmek, depo iş ve işlemlerini yürütmek, hizmet binasının güvenlik, ısınma, aydınlatma, onarım ve taşıma gibi işlemlerini yürütmek, yardımcı hizmetli, teknik hizmetler personeli ve hizmet alımı yoluyla çalıştırılan tüm personelin sevk ve idaresini sağlamak.
3. **Din Öğretimi Hizmetleri:** Din kültürü ve ahlak bilgisi eğitim programlarının uygulanmasını sağlamak, seçmeli din eğitimi derslerini takip etmek, uygulanmasını gözetmek, din eğitiminde kullanılan ders kitabı ve materyallerin teminini koordine etmek, din öğretimi öğrencilerinin spor, sosyal, kültürel vb. etkinliklere katılımlarına ait izin onaylarını almak, bayramlar, belirli gün-haftalar ve özel günlere ilişkin iş ve işlemlerin 13.09.2018 tarih ve E.16264734 sayılı Valilik Oluru gereğince takip edilerek yapılması.
4. **Eğitim-Öğretim Hizmetleri:** Eğitim öğretim programlarının uygulanmasını sağlamak, uygulama rehberleri hazırlamak, ders kitapları, öğretim materyalleri ve eğitim araç-gereçlerine ilişkin işlemleri yürütmek, etkin kullanımlarını sağlamak, eğitimde fırsat eşitliğini sağlamak, eğitime erişimi teşvik edecek ve artıracak çalışmalar yapmak, eğitim hizmetlerinin yürütülmesinde verimliliği sağlamak, eğitim kurumları ve öğrencilere yönelik araştırma geliştirme ve saha çalışmaları yapmak, eğitim moral ortamını, okul ve kurum kültürünü ve öğrenme süreçlerini geliştirmek, eğitime ilişkin projeler geliştirmek, uygulamak ve sonuçlarından yararlanmak, ulusal ve uluslararası araştırma ve projeleri takip etmek, sonuçlarından yararlanmak, kamu ve özel sektör eğitim paydaşlarıyla işbirliği içinde gerekli iş ve işlemleri yürütmek, eğitim hizmetlerinin geliştirilmesi amacıyla Bakanlığa tekliflerde bulunmak, etkili ve öğrenci merkezli eğitimi geliştirmek ve iyi uygulamaları teşvik etmek, eğitim ortamlarının fiziki imkânlarını geliştirmek, resmi eğitim kurumlarının açılması, kapatılması ve dönüştürülmesi işlemlerini yürütmek, öğrencilere barınma hizmeti sunulan eğitim kurumlarında bu hizmeti yürütmek,

eđitim kurumları arasında işbirliğini sağlamak, eğitim kurumlarının idari kapasite ve yönetim kalitesinin geliştirilmesini sağlamak, eğitim kurumlarının hizmet, verimlilik ve donatım standartlarını uygulamak, yerel ihtiyaçlara göre belirlenen çerçevede standartlar geliştirmek ve uygulamak, eğitim kurumlarındaki iyi uygulama örneklerini teşvik etmek, yaygınlaşmasını sağlamak, eğitim kurumları arasındaki kalite ve sayısal farklılıkları giderecek tedbirler almak, kutlama veya anma gün ve haftalarının programlarını hazırlamak, uygulamak, öğrenci velileri ve diğer tarafların eğitime desteklerini sağlayıcı faaliyetler yapmak, rehberlik ve yöneltme/yönlendirme çalışmalarını planlamak, yürütülmesini sağlamak, öğrencilerin eğitim kurumlarına aidiyet duygusunu geliştirmeye yönelik çalışmalar yapmak, yaptırmak ve sonuçlarını raporlaştırmak, öğrencilerin kayıt-kabul, nakil, kontenjan, ödöl, disiplin ve başarı değerlendirme iş ve işlemlerinin yürütülmesini sağlamak, öğrencilerin yatılılık ve burslulukla ilgili işlemlerini yürütmek, öğrencilerin ulusal ve uluslararası sosyal, kültürel, sportif ve izcilik etkinliklerine ilişkin iş ve işlemlerini yürütmek, öğrencilere yönelik okul başarısını artıracak çalışmalar yapmak, yaptırmak, öğrencilerin eğitim sistemi dışında bırakılmamasını sağlayacak tedbirleri almak, yurtdışında eğitim alan öğrencilerle ilgili iş ve işlemleri yürütmek, öğrencilerin okul dışı etkinliklerine ilişkin çalışmalar yapmak, yaptırmak, sporcu öğrencilere yönelik hizmetleri planlamak, yürütülmesini sağlamak, okul sağlık hizmetlerinin yürütülmesini sağlamak, eğitim, danışmanlık hizmetlerinin yazışma ve koordinesinin yürütülmesini sağlamak, eğitim kurumu yöneticilerinin performanslarını izlemek ve değerlendirmek, eğitim öğretim programlarının uygulanmasını izlemek ve değerlendirmek, öğretim materyallerinin kullanımını izlemek ve değerlendirmek, öğretmen yeterliliklerini izlemek ve değerlendirmek.

5. **Hayat Boyu Öğrenme:** Örgün eğitim alamayan bireylerin bilgi ve becerilerini geliştirici tedbirler almak, hayat boyu öğrenmenin imkân, fırsat, kapsam ve yöntemlerini geliştirmek, yetişkinlere yönelik yaygın meslekî eğitim verilmesini sağlamak, öğrenme fırsat ve imkânlarını destekleyici çalışmalar yapmak, beceri ve hobi kursları ile kültürel faaliyetlerle ilgili iş ve işlemleri yürütmek, çocuk, genç ve aileler ile ilgili eğitim ve sosyo-kültürel etkinlikler yapmak, açık öğretim sistemi ile ilgili uygulamaları yürütmek, edinilen bilgilerin denklğine ilişkin iş ve işlemleri yürütmek, Mesleki Yeterlilik Kurumuyla ilgili iş ve işlemleri yürütmek, 04.04.2013 tarihinde TBMM Genel Kurulunda kabul edilen ve 6458 Sayılı Yabancılar ve Uluslararası Koruma Kanunu (YUKK) 10.04.2013 tarihinde Cumhurbaşkanı tarafından onaylanan 11.04.2013 tarih ve 28615 sayılı Resmi Gazetede yayımlanan "Yabancılar ve Uluslararası Koruma Kanunu" iş ve işlemleri yapmak.
6. **İnsan Kaynakları Hizmetleri:** İnsan kaynaklarıyla ilgili kısa, orta ve uzun vadeli planlamalar yapmak, norm kadro iş ve işlemlerini yürütmek, yöneticilik formasyonunun gelişmesini sağlayıcı faaliyetler yürütmek, yöneticilerin atama, yer değiştirme iş ve işlemlerini yapmak, il/ilçe özlük dosyalarının muhafazasını sağlamak, özlük ve emeklilik iş ve işlemlerini yürütmek, disiplin ve ödöl işlemlerinin uygulamalarını yapmak, güvenlik soruşturması ve arşiv araştırması işlemlerini yürütmek, aday öğretmenlerin uyum ve adaylık sürecinde

haklarında uygulanacak performans değerlendirmesi ve sınavlara ilişkin iş ve işlemleri yürütmek, müdürlükte görevli müdür yardımcısı ve şube müdürlerinin, izin, ödül ve diğer özlük haklarıyla ilgili iş ve işlemlerini yürütmek, sendika ve konfederasyonların il temsilcilikleriyle iletişim sağlamak, öğretmenlerin ve yöneticilerin askerlik ile ilgili iş ve işlemlerini yürütmek, devlet okullarında görev yapan idareci ve öğretmenlerin spor, izcilik, sosyal, kültürel vb. etkinliklere katılımlarına ait izin veya geçici görevlendirme onaylarını almak, personelin pasaport ve yurt dışı iş ve işlemlerini yürütmek, personelin eğitimlerine ilişkin iş ve işlemleri yapmak, personelin atama, yer değiştirme, askerlik, alan değişikliği ve benzeri iş ve işlemlerini yapmak, norm kadro iş ve işlemlerini yürütmek, personelin il/ilçe özlük dosyalarının muhafazasını sağlamak, personelin özlük ve emeklilik iş ve işlemlerini yürütmek, personelin disiplin ve ödül işlemlerinin uygulamalarını yapmak, personelin güvenlik soruşturması ve arşiv araştırması işlemlerini yürütmek, personelin sportif ve kültürel etkinliklere katılımlarına ait izin onaylarını almak, soruşturma ve inceleme raporlarına ilişkin iş ve işlemleri yürütmek, Adli ve İdari Makamlardan gelen ön inceleme iş ve işlemlerini yürütmek, öğretmenlerin atama, yer değiştirme, alan değişikliği ve benzeri iş ve işlemlerini yapmak, öğretmen yeterliliği ve iş başarımı düzeyini iyileştirici hizmet içi eğitimler yapmak, öğretmen yeterliliklerine ilişkin Bakanlığa geri bildirim ve önerilerde bulunmak, öğretmenlerin hizmet içi eğitimlerine yönelik ulusal ve uluslararası gelişmeleri izlemek, öğretmenlerin meslekî gelişimiyle ilgili araştırma ve projeler yapmak ve uygulamak.

- 7. İnşaat ve Emlak Hizmetleri:** Halk katkısı ile yapılacak eğitim yapılarına ilişkin iş ve işlemleri yürütmek, Eğitime %100 Destek kapsamında yapılacak katkı işlemleri, eğitim kurumlarının kamu-özel ortaklığı modeliyle yapımına ilişkin iş ve işlemleri yürütmek, yapım programları ile ilgili iş ve işlemleri yürütmek (Bakanlığımızca çalışmaları devam etmekte olup 2020 yılında uygulamaya başlanılacaktır.), eğitim kurumu bina veya eklentileri ile derslik ihtiyaçlarını önceliklere göre karşılamak, onaylanan yapım programlarının ve ek programların uygulanmasına ilişkin iş ve işlemleri yürütmek, yatırım programı yapı yatırımlarının ihale öncesi hazırlıklarına ilişkin iş ve işlemleri yürütmek, ihale edilen yatırımları izlemek, planlanan süre içerisinde hizmete sunulmalarını sağlamak, yapılan ihalelere ait projelerin ödeneğe esas dosyalarının hazırlanmasına ilişkin iş ve işlemleri yürütmek, projelere göre idarî ve teknik ihale şartnamelerinin hazırlanmasına ilişkin iş ve işlemleri yürütmek, hak edişlere ilişkin iş ve işlemleri yürütmek, yapıların mimarî ve mühendislik projelerinin yapılmasına ilişkin iş ve işlemleri yürütmek, özel projeleri incelemek ve görüş bildirmek, Hazine mülkiyetinde olanlar dâhil, her türlü okul ve bina kiralamalarına ilişkin iş ve işlemleri yürütmek, kamu kuruluşlarına tahsisli taşınmazların tahsisi veya devri işlemlerine ilişkin iş ve işlemleri yürütmek, eğitim kurumlarındaki eğitim öğretim hizmet alanları dışındaki hizmet ve alanların işletme devri karşılığında eğitim öğretim tesislerinin sözleşme ile gerçek veya özel hukuk tüzel kişilerine yeniletilmesi veya yeniden yaptırılmasına ilişkin iş ve işlemleri yürütmek, eğitim kurumlarının depreme karşı tahkiklerini yapmak ve yaptırmak, güçlendirilecek eğitim kurumlarını tespit etmek ve Bakanlığa bildirmek, eğitim kurumlarına ilişkin kamulaştırma iş ve işlemlerinin yürütülmesine ilişkin iş ve işlemleri yürütmek, Bakanlığa

gerektiğinde kamulaştırma teklifi sunmak, onarımlara ilişkin iş ve işlemleri yürütmek, onarım hakedişlerine ilişkin iş ve işlemleri yürütmek, taşınabilir okulların yaptırılmasına ilişkin iş ve işlemleri yürütmek.

- 8. Mesleki ve Teknik Eğitim Hizmetleri:** Mesleki ve teknik eğitim veren okul ve kurumlardaki öğrenci iş ve işlemlerini yürütmek, mesleki ve teknik eğitim-istihdam ilişkisini yerelde sağlamak ve geliştirmek, 5/6/1986 tarihli ve 3308 sayılı Mesleki Eğitim Kanunu kapsamında çıraklık eğitimi ile ilgili iş ve işlemleri yapmak, meslekî ve teknik eğitimin yerel ihtiyaçlara uygunluğunu sağlamak, mesleki ve teknik eğitim öğrencilerinin spor, sosyal, kültürel vb. etkinliklere katılımlarına ait izin onaylarını almak, bayramlar, belirli gün-haftalar ve özel günlere ilişkin iş ve işlemleri takip ederek yapmak.
- 9. Orta Öğretim Hizmetleri:** İlçe Milli Eğitim Danışma Komisyonu ve İlçe Milli Eğitim Komisyonu (Ad verme) iş ve işlemlerini yapmak, ortaöğretim öğrencilerinin spor, sosyal, kültürel vb. etkinliklere katılımlarına ait izin onaylarını almak, bayramlar, belirli gün-haftalar ve özel günlere ilişkin iş ve işlemlerin 23/08/2017 tarih ve E.12710975 sayılı Valilik Oluru gereğince takip edilerek yapılmasını sağlamak, ortaöğretim kurumlarındaki öğrencilerin başarılarının artırılmasına ilişkin inceleme ve araştırmalar yapılmasını sağlamak, ortaöğretim öğrencilerinin maddi, sosyal ve kişisel gelişim yönünden desteklenmesini koordine etmek, belirli gün haftalar ve özel günlerin koordinatörlüğünü 23/08/2017 tarih ve E.12710975 sayılı Valilik Oluru çerçevesinde yaparak; öğretim programlarının uygulanma süreçlerini izlemek ve değerlendirmek, devamsızlık ve okul terki riski altındaki öğrencilere ilişkin inceleme ve araştırmalar yapılmasını sağlamak, eğitim öğretim programlarının uygulanmasını sağlamak, uygulama rehberleri hazırlamak, ders kitapları, öğretim materyalleri ve eğitim araç-gereçlerine ilişkin işlemleri yürütmek, öğretim materyalleri ve eğitim araç-gereçlerinin etkin kullanımlarını sağlamak, eğitimde fırsat eşitliğini sağlamak, eğitime erişimi teşvik edecek ve artıracak çalışmalar yapmak, eğitim hizmetlerinin yürütülmesinde verimliliği sağlamak, eğitim kurumları ve öğrencilere yönelik araştırma geliştirme ve saha çalışmaları yapmak, eğitim moral ortamını, okul ve kurum kültürü ile öğrenme süreçlerini geliştirmek, eğitime ilişkin projeler geliştirmek, uygulamak ve sonuçlarından yararlanmak, ulusal ve uluslararası araştırma ve projeleri takip etmek, sonuçlarından yararlanmak, kamu ve özel sektör eğitim paydaşlarıyla işbirliği içinde gerekli iş ve işlemleri yürütmek, eğitim hizmetlerinin geliştirilmesi amacıyla Bakanlığa tekliflerde bulunmak, etkili ve öğrenci merkezli eğitimi geliştirmek ve iyi uygulamaları teşvik etmek, eğitim ortamlarının fiziki imkânlarını geliştirmek, resmi eğitim kurumlarının açılması, kapatılması ve dönüştürülmesi işlemlerini yürütmek, öğrencilere barınma hizmeti sunulan eğitim kurumlarında bu hizmeti yürütmek, eğitim kurumları arasında işbirliğini sağlamak, eğitim kurumlarının idari kapasite ve yönetim kalitesinin geliştirilmesini sağlamak, eğitim kurumlarının hizmet, verimlilik ve donatım standartlarını uygulamak, yerel ihtiyaçlara göre belirlenen çerçevede standartlar geliştirmek ve uygulamak, eğitim kurumlarındaki iyi uygulama örneklerini teşvik etmek, yaygınlaşmasını sağlamak, eğitim

kurumları arasındaki kalite ve sayısal farklılıkları giderecek tedbirler almak, kutlama veya anma gün ve haftalarının programlarını hazırlamak, uygulamak, öğrenci velileri ve diğer tarafların eğitime desteklerini sağlayıcı faaliyetler yapmak, rehberlik ve yönlendirme çalışmalarını planlamak, yürütülmesini sağlamak, öğrencilerin eğitim kurumlarına aidiyet duygusunu geliştirmeye yönelik çalışmalar yapmak, yaptırmak ve sonuçlarını raporlaştırmak, öğrencilerin kayıt-kabul, nakil, kontenjan, ödül, disiplin ve başarı değerlendirme iş ve işlemlerinin yürütülmesini sağlamak, öğrencilerin yatılılık ve burslulukla ilgili işlemlerini yürütmek, öğrencilerin ulusal ve uluslararası sosyal, kültürel, sportif ve izcilik etkinliklerine ilişkin iş ve işlemlerini yürütmek, öğrencilerin okul başarısını artıracak çalışmalar yapmak, yaptırmak, öğrencilerin eğitim sistemi dışında bırakılmamasını sağlayacak tedbirleri almak, yurtdışında eğitim alan öğrencilerle ilgili iş ve işlemleri yürütmek, öğrencilerin okul dışı etkinliklerine ilişkin çalışmalar yapmak, yaptırmak, sporcu öğrencilere yönelik hizmetleri planlamak, yürütülmesini sağlamak, okul sağlık hizmetlerinin yürütülmesini sağlamak, eğitim, danışmanlık hizmetlerinin yazışma ve koordinesinin yürütülmesini sağlamak, eğitim kurumu yöneticilerinin performanslarını izlemek ve değerlendirmek, eğitim öğretim programlarının uygulanmasını izlemek ve değerlendirmek, öğretim materyallerinin kullanımını izlemek ve değerlendirmek, öğretmen yeterliliklerini izlemek ve değerlendirmek, sınavların uygulanması ile ilgili organizasyonu yapmak ve sınav güvenliğini sağlamak, sınav komisyonunun sekretarya hizmetlerini yürütmek.

10. Özel Büro: İlçe Milli Eğitim Müdürlüğümüz ile yazılı ve görsel basın, mesleki örgütler ve diğer sivil toplum kuruluşları arasındaki ilişkileri yürütmek, protokol iş ve işlemlerini yürütmek, Müdürlüğümüze bağlı kurum ve kuruluşlarda görev yapan devlet memurlarının basına yapacakları açıklamalar için Valilik Oluru almak.

11. Özel Eğitim ve Rehberlik Hizmetleri: Bakanlık tarafından oluşturulan özel eğitim ve rehberlik politikalarını uygulamak, resmi eğitim kurumlarınca yürütülen özel eğitimin yaygınlaşmasını ve gelişmesini sağlayıcı çalışmalar yapmak, özel eğitim programlarının uygulanma süreçlerini izlemek ve değerlendirmek, Bilim ve Sanat Merkezleriyle ilgili iş ve işlemleri yürütmek, Rehberlik ve Araştırma Merkezlerinin nitelikli hizmet vermesini sağlamak, Rehberlik ve Araştırma Merkezlerinin ölçme araçlarını sağlamak, mobil rehberlik hizmetlerinin uygulanmasını sağlamak, madde bağımlılığı, şiddet ve benzeri konularda toplum temelli destek sağlamak, engelli öğrencilerin eğitim hizmetleri ile ilgili çalışmalar yapmak, rehberlik ve kaynaştırma uygulamalarının yürütülmesini sağlamak, rehberlik servislerinin kurulmasına ve etkin çalışmasına yönelik tedbirler almak, özel yetenekli bireylerin tespit edilmesini ve özel eğitime erişimlerini sağlamak, özel yetenekli bireylerin eğitici eğitimlerini planlamak ve uygulamak, özel yetenekli birey eğitime ilişkin araştırma, geliştirme ve planlama çalışmaları yapmak, hakkında eğitim tedbiri kararı alınan çocukların eğitimi ile ilgili iş ve işlemleri yürütmek, özel eğitim öğrencilerinin spor, sosyal, kültürel vb. etkinliklere katılımlarına ait izin onaylarını almak.



12. Özel Öğretim Hizmetleri: Özel öğretim kurumlarıyla ilgili Bakanlık politika ve stratejilerini uygulamak, özel öğretim kurumlarınca yürütülen özel eğitimin gelişmesini sağlayıcı çalışmalar yapmak, 8/2/2007 tarihli ve 5580 sayılı Özel Öğretim Kurumları Kanunu kapsamında yer alan kurumların açılış, kapanış, devir, nakil ve diğer iş ve işlemlerini yürütmek, özel yurtlara ilişkin iş ve işlemleri yürütmek, özel öğretim kurumlarındaki öğrencilerin sınav, ücret, burs, diploma, disiplin ve benzeri iş ve işlemlerini yürütmek, azınlık okulları, yabancı okullar ve milletlerarası okullara ilişkin iş ve işlemleri yürütmek, özel okulların arsa tahsisi ile teşvik ve vergi muafiyetiyle ilgili iş ve işlemlerini yürütmek, özel öğretim kurumlarını denetlemek, sonuçları raporlamak ve değerlendirmek, özel öğretim kurumlarında öğretim materyallerinin kullanımıyla ilgili süreçleri izlemek, değerlendirmek, özel eğitim ve özel öğretim süreçlerini izlemek ve değerlendirmek, öğrencilerin daha fazla başarı sağlamalarına ilişkin faaliyetler yürütmek, özel rehabilitasyon merkezlerinin iş ve işlemlerini yürütmek, özel okullarda görev yapan idareci, öğretmen, diğer personel ve tüm öğrencilerin sportif ve kültürel etkinliklere katılımlarına ait izin onaylarını almak, özel öğretim kurumlarınca yürütülen özel eğitimin gelişmesini sağlayıcı çalışmalar yapmak, engellilerin özel eğitim giderleriyle ilgili iş ve işlemleri yürütmek, kurumların açılış, kapanış, devir, nakil ve diğer iş ve işlemlerini yürütmek, MTSK'nın saymanlık ve döner sermaye iş ve işlemlerini yürütmek.

13. Strateji Geliştirme Birimi: İlçe stratejik planlarını hazırlamak, geliştirmek ve planların uygulanmasını sağlamak, hükümet programlarına dayalı eylem planı ile ilgili işleri yürütmek, kalkınma planları ve yılı programları ile ilgili işlemleri yürütmek, faaliyetlerin stratejik plan, bütçe ve performans programına uygunluğunu sağlamak, hizmetlerin etkililiği ile vatandaş ve çalışan memnuniyetine ilişkin çalışmalar yapmak, eğitim kurumları, yönetici, öğretmen ve çalışanlar için belirlenen performans ölçütlerinin uygulanmasını izlemek, yerel ihtiyaçlara göre performans ölçütleri geliştirmek ve uygulamak, ilgili birimlerle koordinasyon sağlayarak vatandaş odaklı yönetimin oluşturulması, idarenin geliştirilmesi, yönetim kalitesinin artırılması, hizmet standartlarının belirlenmesi, iş ve karar süreçlerinin oluşturulması ile bürokrasi ve kırtasiyeciliğin azaltılmasına ilişkin araştırma geliştirme faaliyetleri yürütmek, eğitime ilişkin araştırma, geliştirme, stratejik planlama ve kalite geliştirme faaliyetleri yürütmek, eğitime ilişkin projeler hazırlamak, uygulamak, İlçe Millî Eğitim Müdürlüğü ile eğitim kurumlarının proje hazırlama ve yürütme kapasitesini geliştirici çalışmalar yapmak, araştırma ve uygulama projelerinde finansal ve malî yönetimi izlemek, raporlamak, performans programıyla ilgili iş ve işlemleri yürütmek, eğitim kurumu bina veya eklentileri ile derslik ihtiyaçlarını tespit etmek, Tefbis'in okul aile birliği dışında kalan iş ve işlemlerini yürütmek, soru önergeleri ile ilgili iş ve işlemler yürütmek, öğretmen adaylarının Millî Eğitim Müdürlüğüne bağlı eğitim öğretim kurumlarında yapacakları öğretmenlik uygulaması ile ilgili iş ve işlemleri yürütmek, istatistikî verileri ilgili birimlerle işbirliği içinde ulusal ve uluslararası standartlara uygun ve eksiksiz toplamak, güncelleştirmek, analiz etmek ve yayınlamak.

- 14. Temel Eğitim Hizmetleri:** Okul öncesi ve temel eğitimi yaygınlaştıracak ve geliştirecek çalışmalar yapmak, temel eğitim öğrencilerinin maddi yönden desteklenmesini koordine etmek, okul öncesi ve temel eğitim öğrencilerinin spor, sosyal, kültürel vb. etkinliklere katılımlarına ait izin onaylarını almak, değişik derece ve türdeki okulları kapsayan spor, sosyal, kültürel vb. etkinliklerin izin onaylarını (resmi okul öncesi, ilkokul, ortaokul öğrencilerinin içerisinde bulunan spor, sosyal, kültürel vb. etkinlikleri yapmak, resmi okul öncesi, ilkokul, ortaokul öğrencilerinin içerisinde bulunmayan spor, sosyal, kültürel vb. etkinliklerin ise Müdürlüğümüz ilgili bölümleri tarafından yapılması) almak, belirli gün haftalar ve özel günlerin koordinatörlüğünü sene başı müdürler toplantısında alınan kararlara göre okulların görevlendirilmesini yapmak, öğrenci eğitimi ve projelerine yönelik iş ve işlemleri yapmak.
- 15. Yüksek Öğretim ve Yurtdışı Eğitim Hizmetleri:** Yükseköğretimle ilgili İl Müdürlüğünce verilen görevleri yerine getirmek, Yükseköğretime giriş sınavları konusunda ilgili kurum ve kuruluşlarla işbirliği yapmak, yurt dışında öğrenim görüp yurda dönen öğrencilerin ilgili iş ve işlemlerini yürütmek, yurt dışına görevle giden öğretmenlerin iş ve işlemlerini yürütmek.

Üst Politika Belgeleri Analizi

Millî Eğitim Müdürlüğümüze görev ve sorumluluk yükleyen amir hükümlerin tespit edilmesi için tüm üst politika belgeleri ayrıntılı olarak taranmış ve bu belgelerde yer alan politikalar incelenmiştir. Analiz edilen belgelerden, İlçe MEM 2019-2023 Stratejik Planı'nın stratejik amaç, hedef, performans göstergeleri ve stratejileri hazırlanırken yararlanılmıştır.

Millî Eğitim Bakanlığı 2023 Eğitim Vizyonu merkezde olmak üzere üst politika belgeleri; temel üst politika belgeleri ve diğer üst politika belgeleri olarak iki bölümde ele alınmıştır.

Tablo 4: Üst Politika Belgeleri

Temel Üst Politika Belgeleri	Diğer Üst Politika Belgeleri
Kalkınma Planları	Diğer Kamu Kurum ve Kuruluşlarının Stratejik Planları
Orta Vadeli Programlar	TÜBİTAK Vizyon 2023 Eğitim ve İnsan Kaynakları Raporu
Orta Vadeli Mali Planlar	Bilgi Toplumu Stratejisi ve Eylem Planı (2015-2018)

2019 Yılı Cumhurbaşkanlığı Yıllık Programı	Hayat Boyu Öğrenme Strateji Belgesi (2014-2018)
Cumhurbaşkanlığı Yüz Günlük İcraat Programı	Meslekî ve Teknik Eğitim Strateji Belgesi (2014-2018)
Millî Eğitim Bakanlığı 2023 Eğitim Vizyonu	Mesleki Eğitim Kurulu Kararları
MEB 2015-2019 Stratejik Planı	Ulusal Öğretmen Strateji Belgesi (2017-2023)
Millî Eğitim Şura Kararları	Türkiye Yeterlilikler Çerçevesi
Millî Eğitim Kalite Çerçevesi	Ulusal İstihdam Stratejisi (2014-2023)
Avrupa Birliği Müktesebatı ve İlerleme Raporları	
Avrupa 2020 Stratejisi	

Faaliyet Alanları ile Ürün ve Hizmetlerin Belirlenmesi

İlçe Milli Eğitim Müdürlüğü 2019–2023 Stratejik Plan hazırlık sürecinde, İlçe Milli Eğitim Müdürlüğümüzün faaliyet alanları ve hizmetlerinin belirlenmesine yönelik çalışmalar yapılmıştır. Bu kapsamda birimlerinin yasal yükümlülükleri, standart dosya planı, üst politika belgeleri, yürürlükteki uygulanan sistemler ve kamu hizmet envanteri incelenerek Müdürlüğümüzün hizmetleri tespit edilmiş; eğitim ve öğretim, bilgi-işlem teknolojileri, destek, din öğretimi, hayat boyu öğrenme, insan kaynakları, inşaat ve emlak, mesleki ve teknik eğitim, orta öğretim, özel büro, özel eğitim ve rehberlik, özel öğretim, strateji geliştirme, temel eğitim, olmak üzere 15 faaliyet alanında hizmet vermektedir.

Paydaş Analizi

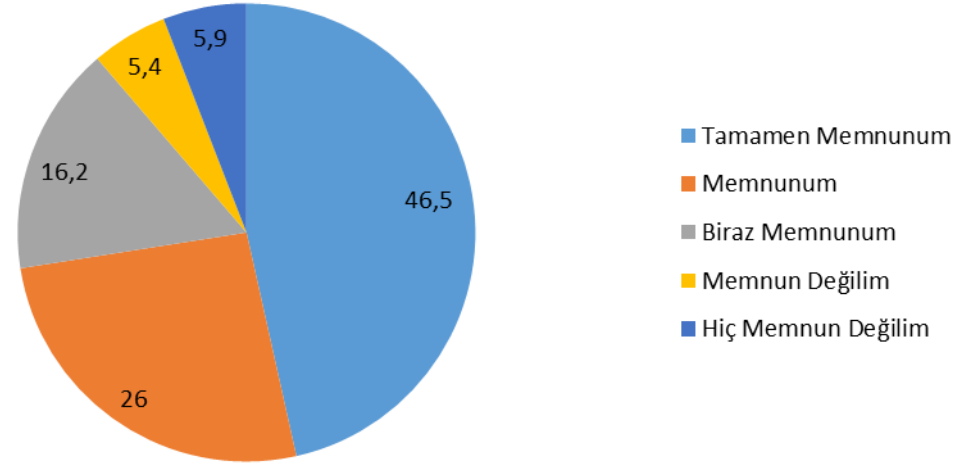
Paydaş analizi sürecinde müdürlüğümüzün ilgili mevzuat, hizmet envanteri ve faaliyet alanları analiz edilerek paydaşlar belirlenmiştir. Etki/önem matrisi kullanılarak paydaşlar önceliklendirilmiş ve nihai paydaş listesi oluşturulmuştur. Geliştirilen iç/dış paydaş anketlerinde, idarenin tanınırlığı, idareye yönelik memnuniyet durumu, ilişkili olunan ve öncelik verilmesi gereken alanların tespit edilmesine yönelik sorulara yer verilmiştir. Paydaş anketi okul, kurum çalışanları, öğrenciler, veliler, kamu kurumlarına ve sivil toplum kuruluşlarına uygulanmıştır. Sayısal dağılım aşağıdaki gibidir:

Tablo 5: Paydaş Anketini Yanıtlayan Katılımcıların Görevli Oldukları Kurum ve Kuruluşlara Göre Dağılımları

	Görev Yapılan Kurum/Kuruluş	Sayı	Yüzde
1	Kamu Kurum ve Kuruluşu	60	6,2
2	Üniversite	3	0,3
3	Özel Sektör	5	0,5
4	İl/İlçe Milli Eğitim Müdürlüğü	26	2,7
5	MEB Resmi Okul ve Kurumları (Öğretmen-Veli)	852	89,2
7	Sivil Toplum Kuruluşu	9	0,9
8	Diğer	2	0,2
	Toplam	957	100,00

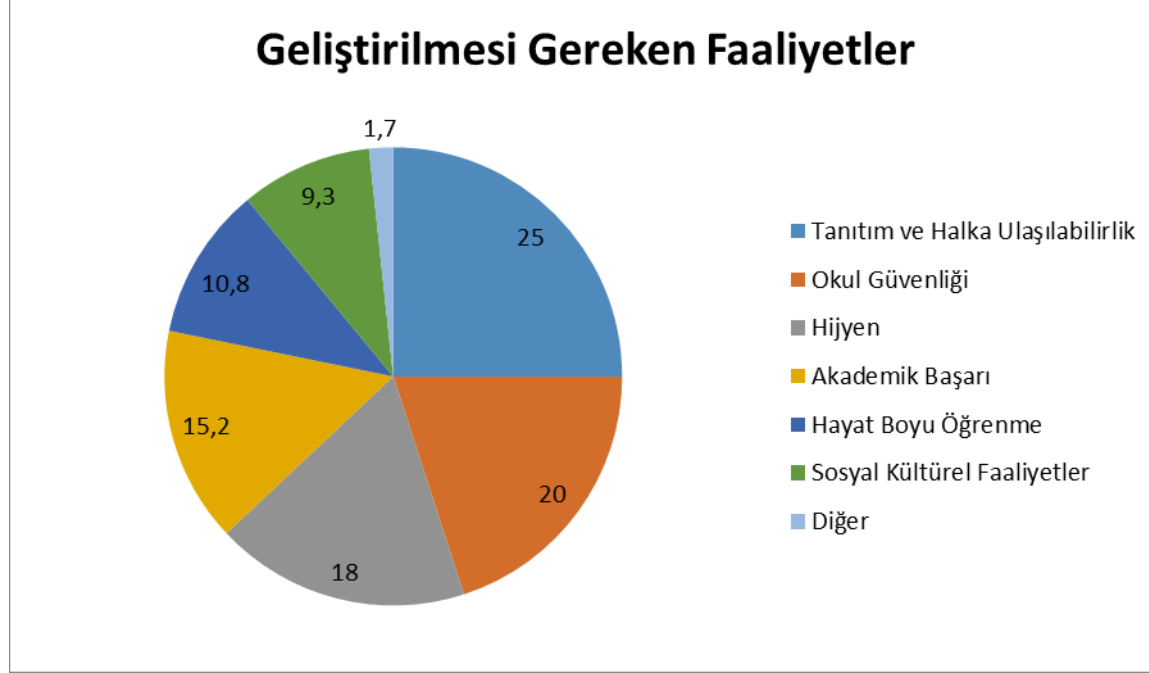
Şekil 3: Paydaşların İlçe Milli Eğitim Müdürlüğü'nün Faaliyetlerinden Memnuniyet Düzeyi

Paydaş Analizi Memnuniyet Düzeyi



Paydaşların ilişkili oldukları tüm faaliyet alanlarına yönelik olarak anket sonuçları değerlendirildiğinde öncelikli olarak, okullarda güvenlik, hijyen, akademik başarı, hayat boyu öğrenme ve tanıtım olduğu görülmüştür. Paydaşların, müdürlüğümüzün geliştirilmesi gereken faaliyetlerin düzeyine ilişkin elde edilen bilgilere ise Şekil 4'te yer verilmiştir.

Şekil 4: Paydaşların Görüşlerine Göre Çeşme İlçe Milli Eğitim Müdürlüğümüzün Geliştirilmesi Gereken Faaliyetleri



Kuruluş İçi Analiz

Kurum Kültürü Analizi

İlçe Millî Müdürlüğü kurum kültürü analiz çalışması genel hatlarıyla aşağıda sunulmuştur. İlçe Millî eğitim Müdürlüğü personeli 28 kişi ve 32 okul/kurumlardaki idarecilere uygulanan açık uçlu sorular, anket ve görüşmeler sonucunda nitel olarak gruplandırılan kurumun güçlü olduğu alanlar ve gelişim/sorun alanları belirlenmiştir.

Tüm bu çalışma sonuçlarına göre geliştirmeye açık alanlar öncelik sırasına göre aşağıda sıralanmıştır;



- 1- Ödül ve ceza uygulamaları,
- 2- Çalışanların motivasyon eksikliği,
- 3- Katılımcılı olmayan yönetim anlayışı,
- 4- Kurum içi iletişimsizlik,
- 5- Örgütsel öğrenme, bilgi paylaşımı ve birimler arası koordinasyon eksikliği,
- 6- Paydaşlarla etkili iletişim ve işbirliği yetersizliği,

Gerçekleştirilen analizlere göre kurumun güçlü olduğu alanlar öncelik sırasına göre aşağıda sıralanmıştır;

- 1- İnfomal iletişim ve kişisel ilişkilere dayalı iş görme yaklaşımı,
- 2- Yöneticilerin (orta düzey) katılımcılığı desteklemeleri,
- 3- Müdürlüğümüzün çağın gerektirdiği teknolojik gelişimlere ayak uydurabilmesi,
- 4- Yeni fikirlerin ve farklı görüşlerin desteklenmesidir.

Teşkilat Yapısı

Müdürlüğümüzün teşkilat yapısı ve görevleri, 18.11.2012 tarihli ve 28471 sayılı Resmî Gazete’de yayımlanarak yürürlüğe giren Millî Eğitim Bakanlığı İl ve İlçe Millî Eğitim Müdürlükleri Yönetmeliği’ne göre düzenlenmektedir. Buna göre ilçe millî eğitim müdürlüğü, ilçelerde, şube müdürü kadro sayısına göre birleştirilerek veya ayrılarak teşkilatlandırılan şube müdürlükleri eliyle millî eğitim hizmetlerini yürütür.

Hizmet birimleri, kadro sayısına göre şube müdürlerine bağlanarak yürütülür. Hizmetler, aşağıda belirtilmiştir:

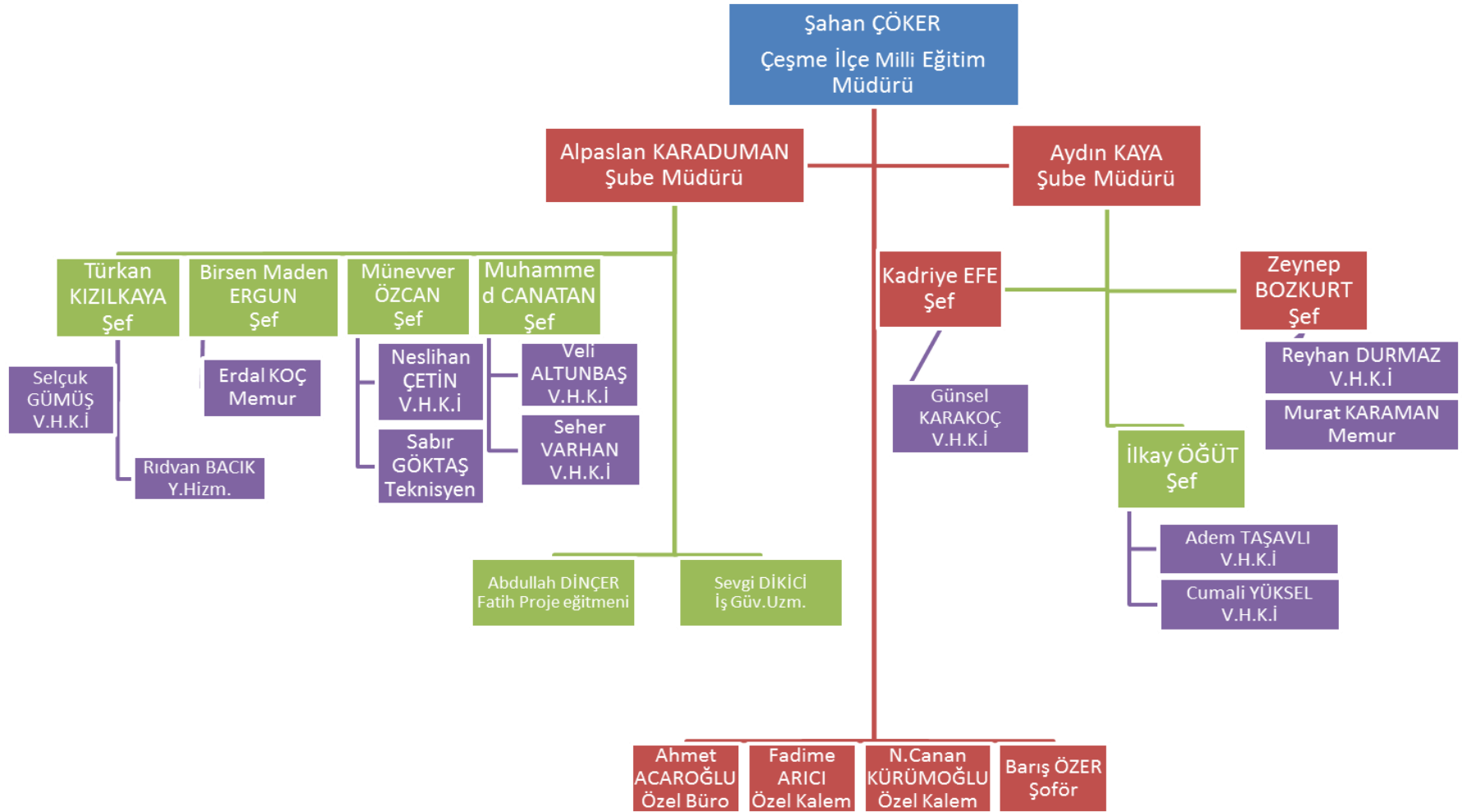
1. Eğitim ve Öğretim Hizmetleri,
2. Bilgi-İşlem Teknolojileri Hizmetleri,
3. Destek Hizmetleri,
4. Din Öğretimi Hizmetleri,
5. Hayat Boyu Öğrenme Hizmetleri,
6. İnsan Kaynakları Hizmetleri,
7. İnşaat ve Emlak Hizmetleri,



8. Mesleki ve Teknik Eğitim Hizmetleri,
9. Orta Öğretim Hizmetleri,
10. Özel Büro,
11. Özel Eğitim ve Rehberlik Hizmetleri,
12. Özel Öğretim Hizmetleri,
13. Strateji Geliştirme,
14. Temel Eğitim Hizmetleri,
15. Yüksek Öğretim ve Yurtdışı Eğitim Hizmetleri.

İlçe Milli Eğitim Müdürlüğümüzün teşkilat yapısında, 2 Şube Müdürlüğü ve bağlı 15 hizmet biriminden oluşmaktadır. Ayrıca Müdürlüğümüzde 34 okul ve 3 kurum müdürlüğü bulunmaktadır.

Şekil 6: İlçe Milli Eğitim Müdürlüğü Teşkilat Şeması



İnsan Kaynakları

Kurumumuzdaki insan kaynaklarını, organizasyonel amaçlar doğrultusunda en verimli şekilde kullanmak; insan kaynağının iç ve dış gelişmelere uygun olarak etkin bir şekilde planlanmasını, geliştirilmesini ve değerlendirilmesini sağlamak, kurumun verimliliği açısından büyük önem taşımaktadır. Personel ihtiyacı, içinde bulunulan eğitim-öğretim yılındaki ihtiyaçlara göre Bakanlığımızın belirlediği norm kadro belirleme sürecinde güncellenerek elektronik ortamda bildirilmektedir.

Müdürlüğümüz personelinin birimlere göre dağılımı ve eğitim ile cinsiyet bilgileri aşağıdaki tabloda verilmiştir.

Tablo 6: İlçe Millî Eğitim Müdürlüğü Çalışanlarının Eğitim Düzeyi ve Cinsiyet Bilgilerine Göre Dağılımı

ÜNVAN	DOKTORA			YÜKSEK LİSANS			LİSANS			ENSTİTÜ-ÖNLİSANS			LİSE VE ALTI			TOPLAM
	ERKEK	KADIN	TOPLAM	ERKEK	KADIN	TOPLAM	ERKEK	KADIN	TOPLAM	ERKEK	KADIN	TOPLAM	ERKEK	KADIN	TOPLAM	
İLÇE MİLLÎ EĞİTİM MÜDÜRÜ							1		1							1
ŞUBE MÜDÜRÜ							1	1	2							2
OKUL MÜDÜRÜ				6	1	7	17	7	24	1		1				32
MÜDÜR YARDIMCISI				1		1	15	20	35	1		1				37
ÖĞRETMEN		2	2	11	16	27	137	258	395	5	4	9				433
ŞEF							1	3	4		3	3				7
VHKİ								4	4	2	1	3	2	2	4	11
MEMUR							1		1	1		1				2
YARDIMCI HİZMETLER													14	1	15	15
ŞOFÖR													1		1	1
USTA ÖĞRETİCİ													1		1	1
BEKÇİ													1	1	2	2
SAYMAN														1	1	1
ÜCRETLİ ÖĞRETMEN							4	34	38	2	11	13				51
SÜREKLİ İŞÇİ													8	25	33	33
TOPLAM			2			35			504			31			57	629

Teknolojik Kaynaklar

Müdürlük hizmetlerinin yararlanıcılara daha hızlı ve etkili şekilde sunulması için güncel teknolojik araçlar etkin bir biçimde kullanılmaktadır. Bu kapsamda modüler bir yapıda kurgulanmış olan Millî Eğitim Bakanlığı Bilgi İşlem Sistemi (MEBBİS) ile kurumsal ve bireysel iş ve işlemlerin büyük bölümü yürütülmektedir. Aynı zamanda sistemde personel ve öğrencilerin bilgileri bulunmaktadır. MEBBİS aracılığıyla Devlet Kurumları, Yatırım İşlemleri, MEİS, e-Alacak, e-Burs, Evrak, TEFBİS, Kitap Seçim, e-Soruşturma Modülü, Sınav, Sosyal Tesis, e-Mezun, İKS, MTSK, Özel Öğretim Kurumları, Engelli Birey, RAM, e-Yaygın, e-Özel, Öğretmenevleri, Performans Yönetim Sistemi, Yönetici, Mal, Hizmet ve Yapım Harcamaları, Özlük, Çağrı Merkezi, Açık Öğretim Kurumları, e-Okul, Veli Bilgilendirme Sistemi, e-Yurt gibi modüllere ulaşılarak çalışmalar yürütülmektedir. Ayrıca MEBBİS kanalıyla merkez ve taşra teşkilatının bütün iş ve işlemleri için birimler arasında iletişim ağı kurulmuştur. Bakanlık resmi yazışmaları elektronik ortamda Doküman Yönetim Sistemi (DYS) üzerinden yapılmaktadır.

4982 sayılı Bilgi Edinme Hakkı Kanunu ile 3071 sayılı Dilekçe Hakkının Kullanılmasına Dair Kanun ve bağlı yönetmelikleri kapsamında; Cumhurbaşkanlığı İletişim Merkezinden (CİMER) Müdürlüğümüze yönlendirilen “bilgi edinme, görüş, öneri, istek, ihbar ve şikâyet” başvurularından Müdürlüğümüze sevk edilenlerin her türlü koordinesi ve işlemi yapılmaktadır. Söz konusu başvuruların yasal işlem süresinde sonuçlandırılmasına yönelik kontrol ve denetimleri sağlanmaktadır. Ayrıca, kurum/kuruluşlar ile vatandaşlarımızdan yazılı olarak iletilen bilgi edinme, görüş, öneri, istek, ihbar ve şikâyetler müdürlüğümüzün ilgili birimlerince yasal süre içerisinde cevaplanmaktadır. Bakanlığımızın FATİH Projesi ilçemizde uygulanmaktadır.

Tablo 7: Çeşme İlçe Millî Eğitim Müdürlüğümüzün Teknolojik Donanım Durumu

	2018	İHTİYAÇ
Kurumumuzdaki masaüstü bilgisayar sayısı	28	0
Kurumumuzdaki dizüstü bilgisayar sayısı	3	0
Kurumumuzdaki çok fonksiyonlu yazıcı sayısı	5	0
Kurumumuzdaki lazer yazıcı sayısı	2	0
Kurumumuzdaki projeksiyon sayısı	3	0
Kurumumuzdaki telefon sayısı	28	0



Fiziki Kaynak Analizi

İlçe Milli Eğitim Müdürlüğümüzün fiziki kaynaklarına ilişkin bilgiler Tablo 9 ve Tablo 10'da yer almaktadır.

Tablo 8: Çeşme İlçe Milli Eğitim Müdürlüğü Bina Bilgileri

Parsel Ada/No	Blok Adedi	Kat Adedi	Toplam Bina Alanı	Yapı Tür	Yapım Yılı	Isınma Şekli
5513/1	Tek Bloktan oluşmaktadır.	Bodrum + 2 Kat	3530m2	Karkas	1982	Isıtma Sistemi Kalorifer-Kömürlü ve Klima

Tablo 9: Çeşme İlçe Milli Eğitim Müdürlüğü Bina Kullanım Durumu

Fiziki Mekânın Adı	Sayısı
Müdür Odası	1
Şube Müdürü Odası	2
Toplantı Odası/ Konferans Salonu	1
Birim Odaları	8
Asansör	1
Sistem Odaları	1
Mescit	1
Depo (Kırtasiye-Temizlik-Melzeme)	1
Arşiv	1
Tuvalet	9
Kantin	1



Mali Kaynaklar

İlçe Milli Eğitim Müdürlüğümüzün finans kaynaklarını genel bütçeden gönderilen ödenekler, gerçek ve tüzel kişilerin bağışları ve kantin kira ilçe katılım payları oluşturmaktadır.

Tablo 10: Kurum Mali Kaynak Tablosu

Kaynaklar	2016	2017	2018
Genel Bütçe	89.988.209,55 TL	99.986.899,50 TL	111.096.555,00 TL
Kantin Gelirleri	59.489,94 TL	67.796,20 TL	69.472,35
Proje Gelirleri	0	0	0
Hayırsever desteği*	0	0	0
TOPLAM GELİR	90.047.699,49 TL	100.054.695,70 TL	111.166.027,40 TL



Tablo 11: Okul/Öğrenci verileri (İlçe Geneli Resmi)

2019 20201.Dönem verileri	Okul / Kurum			Derslik Sayısı			Şube Sayısı				Öğretmen Sayısı			Öğrenci Sayısı						
														Okul öncesi ögr.say				Öğrenci Sayısı		
	SEVİYESİ	Resmi	Özel	TOPLAM	Resmi	Özel	TOPLAM	Resmi	Özel	TOPLAM	Düşen Öğrenci	Resmi	Özel	TOPLAM	Resmi		Özel		Resmi	Özel
KURUM															ÖĞR.SAYISI	ÖZEL OKUL	ÖĞR.SAYISI			
Anaokul	1	1	2	5	4	9	9	5	14	19	30	3	33	1	194	1	21			215
İlkokul	11	2	13	128	10	138	110	8	118	15	125	12	137	9	455	2	19	1669	80	2223
Özel Eğitim Uygl. Okulu 1. Kademe	1	-	1	3	-	3	6	-	6	2	2		2	-				12		12
Ortaokul	9	2	11	112	23	135	89	13	102	16	91	30	121	3	121			1639	133	1893
Özel Eğitim Uygl. Okulu 2. Kademe	1	-	1	3	-	3	5	-	5	1	2		2	-				6		6
Lise	8	1	9	135	12	147	72	9	81	23	166	15	181	1	51			1698	116	1865
Kurum	4	-	4	8	-	8	-	-		-	17		17	-						0
Toplam	35	6	41	394	49	443	291	35	326	76	433	60	493	14	821	3	40	5024	329	6214

PESTLE Analizi

PESTLE analiziyle İlçe Millî Eğitim Müdürlüğü üzerinde etkili olan veya olabilecek politik, ekonomik, sosyokültürel, teknolojik, yasal ve çevresel dış etkenlerin tespit edilmesi amaçlanmıştır. Müdürlüğümüzü etkileyen ya da etkileyebilecek değişiklik ve eğilimlerin sınıflandırılması bu analizin ilk aşamasını oluşturmaktadır. Aşağıdaki matriste PESTLE unsurları içerisinde gerçekleşmesi muhtemel olan hususlar ile bunların oluşturacağı potansiyel fırsatlar ve tehditler ortaya konulmaktadır.



Tablo 12: PESTLE Analizi

ETKENLER	Tespitler (Etkenler/Sorunlar)	İdareye Etkisi		Ne Yapılmalı?
		Fırsatlar	Tehditler	
Politik	Siyasi erkin, eğitim ve öğretime erişimin önündeki engelleri kaldırmaya yönelik güçlü iradesi	Siyasi erkin, bazı bölgelerdeki eğitim ve öğretime erişim hususunda yaşanan sıkıntıların çözümünde olumlu katkı sağlaması		Eğitim ve öğretime erişimde, bölgesel farklılıkların giderilmesine yönelik yapılan çalışmalara devam edilmesi ve bireylerin eğitim ve öğretime devamının sağlanması
	Siyasi yöneticilerin ve sivil toplum örgütlerinin eğitime yönelik ilgisi	Siyasi yöneticilerin ve sivil toplum örgütlerinin eğitime ilişkin çalışmalara olumlu ilgi ve katkısı		İnsanların sahiplik hissedecekleri daha kusursuz, iyi hedeflenmiş, etkili sonuçlar elde etmek için tüm eğitim paydaşlarının katkısının alındığı katılımçılık temelli çalışmaların yapılmasına devam edilmesi
	Üst politika belgelerinde eğitimin öncelikli bir alan olarak yer alması	Üst politika belgelerinde eğitimin öneminin vurgulanması, eğitime ilişkin hedef, gelişim ve sorun alanları gibi hususlara açıkça yer verilmesi ve bunların Bakanlığımız öncelikli eğitim politikalarına yön vermesi	Eğitim politikalarının sürekli değişmesi ve kısa süreli olması dolayısıyla beklenen olumlu etkiyi sağlayamaması	Üst politika belgeleriyle uyumlu eğitim politikaları oluşturulmasına devam edilmesi, uzun vadeli eğitim politikaları oluşturulması ve oluşturulan bu politikaların çıktılara göre hareket edilmesi
	Güney komşularımızdan olan Suriye’de yaşanan savaş ve Irak’taki istikrarsızlık kaynaklı ülkemize yönelen göç hareketleri	Ülke kurumlarımızın özellikle de Bakanlığımızın göç ve acil durumlara karşı müdahalede kurumsal kapasitesini daha da artırması	Ülkemizde geçici koruma kapsamında bulunan yabancılara yönelik eğitim öğretim hizmetlerinde uluslararası desteğin az olması	Ülkemizde geçici koruma altında bulunan yabancıların çocuklarının, eğitim ve öğretime erişim imkânlarının artırılması, uluslararası işbirliği yapılması ve mali destek alınması

Ekonomik	Mesleki ve teknik eğitimle istihdam ve üretim ilişkisi	Mesleki ve teknik eğitimin iş dünyası, yerli ve millî sektörün ihtiyaç duyduğu meslek elemanlarına mesleğin gerektirdiği bilgi, beceri, tutum, tavır ve meslek ahlakını kazandırarak iş gücünün niteliğinin, mezunların istihdam edilebilirliğini artırması ve üretime katkı sağlaması	Sektörün sürekli gelişmesinden dolayı nitelikli iş gücü ihtiyacına zamanında cevap verilemeyecek olması	Eğitim-istihdam-üretim ilişkisinin güçlendirilmesi; işgücü piyasasıyla uyumlu, etkili ve dinamik eğitim programlarının tasarlanması; mesleki eğitimde üretim bazlı yaklaşıma geçilmesi ve meslek okullarının işgücü ihtiyaçlarına göre yaygınlaştırılması; mesleki ve teknik eğitime atfedilen değer artırılması; mesleki ve teknik eğitimde rehberlik, erişim imkânlarının geliştirilmesi
	Genel bütçeden MEB'e ayrılan payın yüksek olması	Eğitim öğretim ortamları ile hizmet birimlerinin fiziki yapısının geliştirilmesini ve eğitim yatırımlarının artmasını sağlaması	Eğitim kaynaklarının kullanımının etkili ve etkin planlanamaması	Eğitimde artan kaynakların en verimli şekilde etkili ve etkin kullanılmasıyla okullar ve bölgeler arasında mali kaynak, eğitim donanımı ile fiziki imkânlar açısından oluşan farklılıkların azaltılması ve bunların öğrenci kazanımlarına dönüşmesinin sağlanması; okul finansmanının çeşitlendirilmesi, merkez ve taşra teşkilatı birimlerinin mali altyapısının güçlendirilmesi, çalışma ortamlarının ve hizmet üretme gücünün iyileştirilmesi
Sosyokültürel	Kamuoyunun eğitim öğretimin kalitesi ile eğitim öğretim çalışanlarının niteliğinin artırılmasına ilişkin beklenti ve desteği	Kamuoyunun, eğitimde kalite ve niteliğin artmasına katkı sağlaması	Kamuoyunun, eğitim öğretimin kalitesi ile eğitim öğretim çalışanlarının niteliğine ilişkin beklenti ve algısının farklı olması	Öğrenciler, okullar ve bölgeler arasında öğretmen ve yönetici niteliği, eğitim ortamı, donanımı ve kazanımlar açısından oluşan farklılıkların azaltılması ve uluslararası standartların yakalanması; bütün bireylere çağın gerektirdiği bilgi, beceri, yeterlik, tutum ve davranışların kazandırılması; öğrencilerin bilimsel, kültürel, sanatsal ve sportif faaliyetlere katılımının artırılması; özel yeteneklilere yönelik kurumsal yapı ve süreçlerin iyileştirilmesi, öğrenme ortamları, ders yapıları, materyalleri, tanılama ve değerlendirme araçlarının geliştirilmesi; özel eğitime ihtiyacı olan öğrencilere yönelik hizmetlerin kalitesinin artırılması



Teknolojik	Dünya ve ülkemizdeki teknolojik gelişmeler ve teknolojiye yapılan yatırımlar	Teknoloji aracılığıyla eğitim öğretim faaliyetlerinde ihtiyaca göre altyapı, sistem ve donanımların geliştirilmesi ve kullanılması ile öğrenme süreçlerinde dijital içerik ve beceri destekli dönüşüm imkanlarına sahip olunması	Hızlı ve değişken teknolojik gelişmelere zamanında ayak uydurulmanın zorluğu, çalışanların teknolojiye karşı direnci ve öğretmenler ile öğrencilerin teknolojik cihazları kullanma becerisinin istenilen düzeyde olmaması	Öğrenmede e-öğrenme sisteminin etkin kullanımı ile dijitalleşme stratejisine uyumlu şekilde müfredat düzenlemelerinin yapılması ve eğitim ve öğretimde teknolojinin etkin kullanımının artırılması; dijital içerik ve becerilerin gelişmesi için ekosistem kurulması ve dijital becerilerin gelişmesi için içerik geliştirilmesi ve öğretmen eğitiminin yapılması
Yasal	Cumhurbaşkanlığı Hükümet Sistemi'ne uygun mevzuat düzenlemelerinin dinamik yapısı	Bakanlığın mevzuat çalışmalarında yeni sisteme uyum sağlamada yasal dayanaklara sahip olması	Kısa zaman içinde hazırlanmak zorunda olan mevzuatların üst hukukla örtüşmemesi ve eksikliklerinin bulunması	Eğitim öğretim faaliyetlerini düzenleyen mevzuatların ihtiyaca ve yasalara uygun olarak güncelleme çalışmalarına devam edilmesi
Çevresel	Sürdürülebilir çevre politikalarının uygulanıyor olması, toplumun ve yerel yönetimlerin farkındalığı	Çevre duyarlılığı olan kurumların MEB ile işbirliği yapması, uygulanan müfredatta çevreye yönelik tema ve kazanımların bulunması		Ekolojik dengeyi korumaya yönelik çalışmalara ve eğitimlere toplum, yerel yönetim, STK vb. desteğinin alınarak devam edilmesi



GZFT Analizi

Müdürlüğümüzce GZFT analizi yapılırken iç ve dış paydaşlarımızın, kurum çalışanlarımızın, ilçe stratejik planma üst kurul ve hazırlama ekibinin görüşleri alınmış ve bu sayede Müdürlüğümüzün güçlü ve zayıf yönleri ile Müdürlüğümüz için fırsat ve tehdit olarak değerlendirilebilecek unsurlar tespit edilmiştir.

Tablo 13: GZFT Analizi

GÜÇLÜ YÖNLER	
<ul style="list-style-type: none">• On iki yıllık zorunlu ve kademeli eğitim,• İlgi ve ihtiyaçlara cevap verebilecek çeşitlilikte okul ve program türünün varlığı,• Hayat boyu öğrenme kapsamındaki kursların çeşitliliği ve yaygınlığı,• Yatılılık ve bursluluk imkânları,• Özel öğretimi destekleyici teşvik mekanizmaları,• Sektörle iş birliği yapılmasına imkân veren mevzuat,• Öğretmen başına düşen öğrenci sayısının istenen seviyede olması,• Eğitim uygulamalarının belirlenmesinde paydaşların görüş ve önerilerinin dikkate alınması,• Her alanda yeterli sayıda okul ve kurumun faaliyet göstermesi,• Okullarımızda sınıf mevcutlarının az olması,• Okul öncesi okullaşma oranının yüksek olması,	<ul style="list-style-type: none">• İşletmede beceri eğitimi ve staj uygulamaları için teşvik mekanizmaları,• Okul sağlığı ve güvenliği ile iş sağlığına ilişkin çalışmaların yapılması,• Dış çevrede meydana gelen değişimlere ayak uydurabilme kapasitesi,• Yeni fikirlerin ve farklı görüşlerin desteklenmesi,• Yöneticilerin bilgi paylaşımına ve iş birliğine açıklığı,• Yöneticilerin katılımcılığı desteklemeleri,• Ortaöğretimde okul türü kontenjanlarının öğrenci ve veli talepleri ile uyumsuzluğu,• Özel eğitim okul ve kurumlarının yaygınlık ve yeterliliği,• Okul öncesi eğitim imkânlarının yaygınlık ve yeterliliği,• Mesleki ve teknik eğitime önem verilmesi,• Öğretmen açığı olmaması,• Kültürel ve sportif faaliyetlere katılımın çok olması.

ZAYIF YÖNLER

- Hayat boyu öğrenme kapsamındaki faaliyetlere ilişkin farkındalık düzeyinin düşük olması,
- Okul ve kurumlarda güvenlik, sağlık ve hijyen koşullarının arzu edilen düzeyde olmaması,
- Bilimsel, kültürel, sanatsal ve sportif faaliyetlere katılımın düşük olması,
- Ücretli öğretmen uygulaması,
- İlköğretimde çocukların düşünsel, duygusal ve fiziksel becerilerini geliştirecek ortamların eksikliği,
- Seçmeli derslerin öğrencilerin ilgi ve yeteneklerinden çok, öğretmen durumuna göre belirlenmesi,
- Açık liselerdeki zorunlu eğitim çağındaki öğrenci sayısının artması,
- Yeniliğe, gelişime ve takım çalışmasına yatkın insan kaynağının yetersiz oluşu,
- Çalışanlar arası bilgi paylaşımı ve iş birliğinin istenilen düzeyde olmaması,
- Çalışanlara yönelik mesleki gelişim imkânlarının istenilen düzeyde olmaması,
- Öz değerlendirme ve kalite geliştirme çalışmalarının yeterli düzeyde olmaması,
- Eğitim ve öğretime erişimde bölgesel farklılıklar,
- Öğrencilerin gelişimlerinin izleneceği bütünsel bir değerlendirme sisteminin olmaması,
- Çalışanların motivasyon ve örgütsel bağlılık düzeylerinin düşük olması ve ödül - ceza sisteminin yetersizliği,
- Çalışanların güçlendirilmesi ve karar alma süreçlerine etkin katılımlarının sağlanması,
- İzleme değerlendirme sisteminin yetersizliği,
- İnsan kaynaklarının/entelektüel sermayenin niteliği ve yeterliliğinin istenilen düzeyde olmaması,
- Yönetim süreçlerinde iletişimin dikey yönlü olması,
- Mesleki ve teknik eğitimde ölçme değerlendirme sisteminin modüler eğitime (öğrenme çıktılarına) yönelik olmaması,
- Yetkilerin merkezde toplanmış olması ve taşra teşkilatının yetki sınırlılığı,
- Eğitimde teknoloji kullanımının artırılmasına yönelik büyük ölçekli projelerin yürütülmesi,
- Güçlü bilişim altyapısı ve elektronik bilgi sistemlerinin etkin kullanımının olmaması,
- Eğitim, kültürel ve sportif faaliyetlerde iyi örneklerin ilçede yeterince tanıtılmaması,
- İkili eğitimin olması,
- Mahalli Hizmet içi eğitimin ilçemizde az olması,
- Lojman sorunu, öğretmen evi ve sosyal tesislerin yeterli hizmet verememesi,
- Üstün yetenekli öğrencilere yönelik yeterli imkânların sunulamaması,
- Her okul düzeyinde öğretmenlerin mesleki gelişimlerine yönelik rehberlik müşavirlik çalışmalarının yeterli düzeyde olmaması,
- MEM'in çeşitli birimlerinde ve okullarında model oluşturabilecek örnek uygulamaların yeterli düzeyde tanıtımının ve yaygınlaştırılmasının yapılmaması,
- Bilgi teknolojilerindeki yetişmiş insan kaynağının etkin kullanılamaması, Okullarımızda yeteri kadar dil laboratuvarı, müzik odası, resim odası, sanat atölyeleri vb. bulunmaması,
- Ulusal ve uluslararası projelerin okul düzeylerine yeterince indirgenememesi ve yaygınlaştırılmaması, bununla birlikte proje yazma konusunda deneyimli öğretmenlere sahip olunamaması,

FIRSATLAR

- Hayat boyu öğrenmeyi destekleyen politikaların varlığı,
- Kamuoyunun, eğitim sisteminde değişiklik yapılması gerektiğine ilişkin algı,
- Eğitim ve öğretime yönelik talebin giderek artması,
- Eğitim ve öğretime yönelik teşviklerin varlığı,
- Eğitimin kalitesinin artırılması için AB programlarının varlığı,
- Eğitimin niteliğinin artırılmasına yönelik hibe ve desteklerin olması,
- Hayırseverlerin eğitim ve öğretime katkı sağlaması,
- Geniş bir paydaş kitlesinin varlığı,
- Kaliteli eğitim ve öğretime ilişkin talebin artması,
- Gelişen teknolojilerin eğitimde kullanılabilirliğinin artması,
- Özel sektörün mesleki ve teknik eğitim konusunda iş birliğine açık olması,
- Özel sektörün mesleki eğitimde planlama ve uygulanma süreçlerine katkısı,
- Okullarda okul aile birliklerinin mevcut olması,
- Çeşitli iletişim imkânlarının olması,
- Çeşme'nin bir turizm merkezi olması,
- Yerel yönetimin eğitime destek vermesi,

- Bilişim teknolojilerinin gelişmesi, dijitalleşme ve endüstri 4.0 gibi değişikliklerin getirdiği yenilikler,
- Mesleki ve teknik eğitimde eğitim ortamlarının teknolojik altyapılarının güçlendirilmesi için sektörün destek vermesi,
- Nitelikli iş gücünün yetiştirilmesi için mesleki ve teknik eğitimin önemli olduğu algısı,
- Sertifika temelli kurs-eğitimlerin tüm dünyada kabul görmeye başlaması,
- Belgeli çalışanların istihdam edilmesine yönelik olumlu yönde atılan adımlar,
- Ulaşım imkanının olması,
- İlimizde ulusal ve uluslararası kaynaklı projeleri yakından takip eden, geliştiren bir proje ve arge biriminin bulunması
- Bakanlık kaynaklı projelere (dyned, e-twinning vb.) ulaşım kolaylığı,
- Geniş paydaş kitlesine sahip olunması,
- Meslek liselerinin uygulama alanı çeşitliliğinin olması,
- İzmir'de üniversite sayısının fazla olması,
- İlçe MEM personelinin içinde bulunduğu toplumsal yapının iletişime açık ve hoşgörülü bir özelliğe sahip olması.

TEHDİTLER

- | | |
|--|--|
| <ul style="list-style-type: none">• Öğretmen, yönetici ve ailelerin özel eğitim konusunda yeterli bilgiye ve farkındalığa sahip olmaması,• Bazı okul türlerine yönelik olumsuz toplumsal algı,• Nüfus hareketleri ve kentleşmede yaşanan hızlı değişim,• Mesleki yönlendirmede öğrencilerin ilgi ve yeteneklerine göre yönlendirmede yetersizlik,• Bireylerde oluşan teknoloji bağımlılığı,• Toplumda kitap okuma, spor yapma, sanatsal ve kültürel faaliyetlerde bulunma alışkanlığının yetersiz olması,• Öğrenci ve ailelerin meslekler ve iş hayatıyla ilgili yeterli bilgiye sahip olmaması,• Merkezi seçme ve yerleştirme sınavları nedeniyle sadece öğretimin ön plana çıkması,• Maddi durumu iyi olan öğrencilerin başka ilçelerdeki özel okullara yönelmesi,• Okul giriş-çıkışlarında güvenlik önlemlerinin yeterli olmaması, | <ul style="list-style-type: none">• Eğitime ilişkin süreçlerde birçok kurum ve kuruluşun rol oynaması,• Mesleki ve teknik eğitime ilişkin olumsuz algı,• Zararlı madde kullanımının artması,• Gelişen ve değişen teknolojiye uygun donatım maliyetinin yüksek olması,• İlçemizin il merkezine uzak olması,• İlçemizin çok göç alması,• İlçemizde eğlence merkezlerinin çok olması,• Ailelerin sosyo- ekonomik bakımdan ve eğitim bakımından farklılıklar göstermesi,• Bilişim araçlarının amacı dışında kullanılması,• Yaşam gücü (ekonomik, sosyal, ulaşım, barınma, yeme-içme vb.),• Yerleşim birimlerinin dağınık olması. |
|--|--|

Tespitler ve İhtiyaçların Belirlenmesi

Tespitler ve sorun alanları önceki bölümlerde verilen durum analizi aşamalarında öne çıkan, durum analizini özetleyebilecek türde ifadelerden oluşmaktadır. İhtiyaçlar ise bu tespitler ve sorun alanları dikkate alındığında ortaya çıkan ihtiyaçları ve gelişim alanlarını ortaya koymaktadır.

Durum analizinde yer alan her bir bölümde yapılan analizler sonucunda belirlenmiş olan tespitler ve ihtiyaçlardan yola çıkılarak Müdürlüğümüz stratejik planının mimarisi oluşturulmuştur.

Amaç ve Hedeflere İlişkin Mimari

Tablo 14: Amaç ve Hedeflere İlişkin Mimari

AMAÇ	HEDEF	P.G.	STRATEJİ	FAALİYET
Amaç 1: Bütün öğrencilerimize, medeniyetimizin ve insanlığın ortak değerleri ile çağın gereklerine uygun bilgi, beceri, tutum ve davranışların kazandırılması sağlanacaktır.	Hedef 1.1: Tüm alanlarda ve eğitim kademelerinde, öğrencilerimizin her düzeydeki yeterliliklerinin belirlenmesi, izlenmesi ve desteklenmesi için kurulacak ölçme ve değerlendirme sisteminin etkin olarak uygulanması sağlanacaktır.	3	3	4
	Hedef 1.2: Öğrencilerin yaş, okul türü ve programlarına göre gereksinimlerini dikkate alarak hazırlanan, beceri temelli yabancı dil yeterlilikleri sisteminin uygulanması sağlanacaktır.	2	3	3
	Hedef 1.3: İlimizde yaşayan öğrenci ve öğretmenlerimizin öğrenme süreçlerini destekleyen dijital içerik ve beceri destekli dönüşüm modeli ile eşit öğrenme ve öğretme fırsatlarını yakalamaları sağlanacaktır.	5	3	3
Amaç 2: Çağdaş normlara uygun, etkili, verimli yönetim ve organizasyon yapısı ve süreçleri hâkim kılınacaktır.	Hedef 2.1: Yönetim ve öğrenme etkinliklerinin izlenmesi, değerlendirilmesi ve geliştirilmesi amacıyla veriye dayalı yönetim anlayışına geçilecektir.	2	2	3
	Hedef 2.2: Öğretmen ve okul yöneticilerinin gelişimlerini desteklemek amacıyla oluşturulan mesleki gelişim modelinin uygulanması sağlanacaktır.	3	1	1
	Hedef 2.3: Eğitimin niteliğinin artırılması ve okullarda planlı yönetim anlayışının yerleşmesi amacıyla bütçe ile plan bağıni kuran finansman modelin uygulanması sağlanacaktır.	2	1	1
Amaç 3: Okul öncesi eğitim ve temel eğitimde öğrencilerimizin bilişsel, duygusal ve fiziksel olarak çok boyutlu gelişimleri sağlanacaktır.	Hedef 3.1. Erken çocukluk eğitiminin niteliği ve yaygınlığı artırılacak, toplum temelli erken çocukluk çeşitlendirilerek yaygınlaştırılacaktır.	3	2	7
	Hedef 3.2: Öğrencilerimizin bilişsel, duygusal ve fiziksel olarak çok boyutlu gelişimini önemseyen, bilimsel düşünme, tutum ve değerleri içselleştirebilecekleri ortamlar hazırlanarak okullaşma oranının artırılması sağlanacaktır.	5	2	10
	Hedef 3.3: Temel eğitimde okulların niteliğini artıracak yenilikçi uygulamalara yer verilecektir.	2	2	7
Amaç 4: Öğrencileri ilgi, yetenek ve kapasiteleri	Hedef 4.1: Ortaöğretime katılım ve tamamlama oranları artırılacaktır.	4	3	6

doğrultusunda hayata ve üst öğretime hazırlayan bir ortaöğretim sistemi ile toplumsal sorunlara çözüm getiren, ülkenin sosyal, kültürel ve ekonomik kalkınmasına katkı sunan öğrenciler yetiştirilecektir.	Hedef 4.2: Ortaöğretimde, değişen dünyanın gerektirdiği becerileri sağlayan ve değişimin aktörü olacak öğrencilerin yetiştirilmesi amacıyla çalışmalar yapılacaktır.	3	3	11
	Hedef 4.3: Örgün eğitim içinde imam hatip okullarının niteliği artırılacaktır.	3	2	5
Amaç 5: Özel eğitim ve rehberlik hizmetlerinin etkinliği artırılarak bireylerin bedensel, ruhsal ve zihinsel gelişimleri desteklenecektir.	Hedef 5.1: Psikolojik danışmanlık ve rehberlik hizmeti ile öğrencilerin mizaç, ilgi ve yeteneklerine uygun eğitimi alabilmeleri sağlanacaktır.	3	2	7
	Hedef 5.2: Eğitimde adalet temel alan yaklaşım uygulanarak özel eğitim ihtiyacı olan bireyleri akranlarından soyutlamayan ve birlikte yaşama kültürünün güçlendirilmesi sağlanacaktır.	2	1	3
	Hedef 5.3: Ülkemizin kalkınmasında önemli bir kaynak niteliğinde bulunan özel yetenekli öğrencilerimiz, akranlarından ayrıştırılmadan doğalarına uygun bir eğitim yöntemi ile desteklenmeleri sağlanacaktır.	3	3	6
Amaç 6: Mesleki ve teknik eğitim ve hayat boyu öğrenme uygulamalarının, toplumun ihtiyaçlarına ve işgücü piyasası ile bilgi çağının gereklerine uygun biçimde yürütülmesi sağlanacaktır.	Hedef 6.1: Mesleki ve teknik eğitime yönelik toplumsal algının iyileştirilmesi sağlanacak ve erişim imkânları artırılacaktır.	3	2	6
	Hedef 6.2: Mesleki ve teknik eğitimde yeni nesil öğretim programlarının etkin uygulanması sağlanacak ve altyapı iyileştirilecektir.	3	3	7
	Hedef 6.3: Mesleki ve teknik eğitim-istihdam-üretim ilişkisi güçlendirilecektir.	2	3	7
	Hedef 6.4: Bireylerin iş ve yaşam kalitelerini yükseltmek amacıyla hayat boyu öğrenme katılım ve tamamlama oranları artırılacaktır.	4	3	7
Amaç 7: Uluslararası standartlara uygun olarak tüm okullarımız için destekleyici bir özel öğretim yapısına geçilecektir.	Hedef 7.1: Özel öğretime devam eden öğrenci oranları artırılarak özel öğretim kurumlarında teftiş ve rehberlik çalışmaları öğrenmeyi geliştirme odaklı yürütülecektir.	4	3	5
7 AMAÇ	20 HEDEF	61 P.G.	47 STRATEJİ	109 FAALİYET



Geleceğe Bakış

Misyon, Vizyon ve Temel Değerler

Misyonumuz:

Çeşme’de; düşünme, anlama, araştırma ve sorun çözüme yetkinliği gelişmiş, millî kültür ve demokrasinin bilincinde, iletişime ve paylaşımına açık, çağın gerektirdiği teknolojiyi kullanan ve geliştirebilen, sanat duyarlılığı, öz güveni, öz saygısı, hak, adalet ve sorumluluk bilinci yüksek, öğrenmeyi bir yaşam tarzı haline getiren, çevre bilinci gelişmiş, sağlıklı ve mutlu bireylerin yetişmesine ortam ve imkân sağlamaktır.

Vizyonumuz:

Geleceğe güvenle bakan, sağlıklı ve mutlu bireyler yetiştirmekte öncü olmak.

Temel Değerlerimiz:

1. İnsan hakları ve demokrasinin evrensel değerlerini benimseyen,
2. Çevreye ve canlıların yaşam hakkına duyarlı,
3. Analitik ve bilimsel bakışa sahip,
4. Özgüvenli, yaratıcı, yenilikçi,
5. Kültür ve sanata duyarlı,
6. Sporu destekleyen,
7. Meslek etiğine ve mesleki yetkinliğe sahip,
8. Tarafsız, güvenilir ve adil,
9. Katılımcı ve şeffaf,
10. Liyakata önem veren bir kurumuz.



Amaç, Hedef, Gösterge ve Stratejiler

Bu bölümde Çeşme İlçe Millî Eğitim Müdürlüğü 2019-2023 Stratejik Planı'nın amaç, hedef, hedef kartı ve stratejilerine yer verilmiştir. Stratejilere ilişkin yapılacak çalışmaları belirten eylemlere "Eylem Planı" dokümanında ayrı olarak yer verilmiştir.

Amaç 1:

Bütün öğrencilerimize, medeniyetimizin ve insanlığın ortak değerleri ile çağın gereklerine uygun bilgi, beceri, tutum ve davranışların kazandırılması sağlanacaktır.

Hedef 1.1 Tüm alanlarda ve eğitim kademelerinde, öğrencilerimizin her düzeydeki yeterliliklerinin belirlenmesi, izlenmesi ve desteklenmesi için kurulacak ölçme ve değerlendirme sisteminin etkin olarak uygulanması sağlanacaktır.

Performans Göstergeleri		Hedef Etkisi (%)	Başlangıç Değeri	2019	2020	2021	2022	2023	İzleme Sıklığı	Rapor Sıklığı
PG 1.1.1 Bir eğitim ve öğretim yılında bilimsel, kültürel, sanatsal ve sportif alanlarda en az bir faaliyete katılan öğrenci oranı (%)	İlkokul	30	47,40	51	58	63	68	75	6 Ay	6 Ay
	Ortaokul		65,41	70	75	80	85	90	6 Ay	6 Ay
	Lise		56,75	60	65	70	75	80	6 Ay	6 Ay
PG 1.1.2 Öğrenci başına okunan kitap sayısı	İlkokul	30	214	224	234	244	254	264	6 Ay	6 Ay
	Ortaokul		67	77	87	97	107	117	6 Ay	6 Ay
	Lise		3,75	6	9	12	17	20	6 Ay	6 Ay
PG 1.1.3 Ortaöğretime merkezi sınavla yerleşen öğrenci oranı(%)		40	98,70	98,80	98,90	99	99	99	6 Ay	6 Ay
Koordinatör Birim	Şube Müdürleri									
İş Birliği Yapılacak Birimler	Temel Eğitim, Orta Öğretim									
Riskler	<ul style="list-style-type: none">• Öğrencilerin ve velilerin; bilimsel, kültürel, sportif ve sanatsal faaliyetlere ilişkin farkındalık düzeylerinin kayıt bölgelerine göre değişkenlik göstermesi,• İlçede merkezi sınavla öğrenci alan nitelikli okul az olduğu için; ailelerin, çocuklarını sınavla öğrenci alan ilçe dışındaki okullara yönlendirme istekleri,• İlçenin akademik başarısı yüksek öğrencilerinin ilçe dışındaki okullara devam etme istekleri,• Ortaöğretim öğrencilerinin kitap okuma alışkanlığının, teknolojinin bilinçsiz kullanımı ile sekteye uğraması,• Okullardaki kütüphane ve sanatsal/kültürel/sportif faaliyetlerin gerçekleştirebileceği alanların yetersizliği,									

		• İlçe düzeyinde Ölçme Değerlendirme ve Sınav Hizmetleri Biriminin olmaması.
Stratejiler	S 1.1.1	Eğitim kalitesinin artırılması için ölçme ve değerlendirme yöntemleri etkinleştirilecek ve yeterlilik temelli ölçme değerlendirme yapılacaktır.
	S 1.1.2	Öğrencilerin bilimsel, kültürel, sanatsal, sportif alanlarda ve toplum hizmeti alanlarında etkinliklere katılımı artırılacak ve izlenecektir.
	S 1.1.3	Çeşme İlçe Kütüphanesi tanıtılarak, aktif kullanımı sağlanacaktır.
Maliyet Tahmini		35.732.196,89 TL
Tespitler		<ul style="list-style-type: none"> • Öğrencilerin bilimsel, kültürel, sanatsal ve sportif faaliyetlere katılımının düşük olması, • Akademik başarı odaklı eğitim nedeniyle öğrencilerin bilimsel, kültürel, sanatsal ve sportif gelişmelerinin yeterince desteklenmemesi, • Bilimsel, kültürel, sanatsal ve sportif faaliyetlerin ve öğrenci katılımlarının sistematik olarak izlenememesi, • Toplumda akademik başarıya yüksek değer atfedilmesi, • Öğrenci ve velilerdeki sınav kaygısı, • Akademik bilginin beceriye dönüştürülemediği, • Ölçme değerlendirme uygulamalarında sistematik bir öğrenci izleme alt yapısının mevcut olmaması, • Öğrenciler ve öğretmenlerin yeterlilik temelli ölçme ve değerlendirme uygulamaları konusunda yeterli bilgi ve tecrübeye sahip olmaması, • Gerçekleştirilen faaliyetlere ait geri bildirim ve değerlendirilmesinin olmaması.
İhtiyaçlar		<ul style="list-style-type: none"> • Bilimsel, kültürel, sanatsal ve sportif faaliyetlerin ve öğrenci katılımlarının sistematik olarak izlenebilmesinin sağlanması, • Veli ve öğretmenlere yönelik; öğrencilerin bilimsel, kültürel, sportif ve sanatsal faaliyetlere katılımı yönünde farkındalık çalışmaları, • Dış paydaşlarla iş birliği yaparak öğrencilerin çok yönlü desteklenmelerinin sağlanması, • Akademik bilginin beceriye dönüştürülmesine yönelik ortamların hazırlanması, • Ölçme değerlendirme uygulamalarında sistematik bir öğrenci izleme alt yapısının oluşturulması, • Öğretmenlerin alternatif öğretim yöntem ve teknikleri konusunda eğitime alınmaları, • Sınav kaygısına yönelik olarak akademik iş birliklerinin yürütülmesi, çeşitli kurumlarla iş birliği yapılması, • Veli ve öğrencilere yönelik rehberlik hizmetlerinin geliştirilmesi, • Gerçekleştirilen faaliyetlerin veriye dayalı olarak süreç odaklı değerlendirilmesi ve geri bildirim sağlanması.

Hedef 1.2 Öğrencilerin yaş, okul türü ve programlarına göre gereksinimlerini dikkate alarak hazırlanan, beceri temelli yabancı dil yeterlilikleri sisteminin uygulanması sağlanacaktır.

Amaç 1	Bütün öğrencilerimize, medeniyetimizin ve insanlığın ortak değerleri ile çağın gereklerine uygun bilgi, beceri, tutum ve davranışların kazandırılması sağlanacaktır.									
Hedef 1.2.	Öğrencilerin yaş, okul türü ve programlarına göre gereksinimlerini dikkate alarak hazırlanan, beceri temelli yabancı dil yeterlilikleri sisteminin uygulanması sağlanacaktır.									
Performans Göstergeleri		Hedefe Etkisi (%)	Başlangıç Değeri	2019	2020	2021	2022	2023	İzleme Sıklığı	Rapor Sıklığı
PG 1.2.1 Yabancı dil dersi yıl sonu puan ortalaması	PG 1.2.1.1 Ortaokul	50	77,75	80	82	85	87	90	6 Ay	6 Ay
	PG 1.2.1.2 Ortaöğretim		67,25	70	72	75	77	80	6 Ay	6 Ay
PG 1.2.2 Yabancı dil sınavında (YDS) en az C seviyesi veya eşdeğeri bir belgeye sahip olan öğretmen oranı (%)		50	0,71	0,71	0,75	0,77	0,80	1	6 Ay	6 Ay
Koordinatör Birim		Ortaöğretim Hizmetleri								
İş Birliği Yapılacak Birimler		DÖH, HBÖH, MTEH, OÖH, ÖERH, ÖÖH, TEH, İKH, BİTEH								

Riskler		<ul style="list-style-type: none"> • Yabancı dil eğitiminin önemi ve gerekliliği konusunda farkındalığın yeterli olmaması, • Yabancı dil eğitimine ilişkin dijital içeriklerin teminine yönelik maliyetlerin yüksek olması, • Okullarda yabancı dil eğitiminde fonksiyonel bir öğretimin yapılamaması ve pratiğe dökülememesi.
Stratejiler	S 1.2.1	Seviye ve okul türlerine göre uyarlanan yabancı dil eğitiminin uygulanması sağlanacaktır.
	S 1.2.2	Yeni kaynaklar ile öğrencilerin İngilizce konuşulan dünyayı deneyimlemesini sağlayacak faaliyetler düzenlenecek ve geliştirilen dijital içeriklerin kolay ulaşılabilir olması sağlanacaktır.
	S 1.2.3	Yabancı dil eğitiminde, öğretmenlerimizin nitelik ve yeterliliklerinin yükseltilmesi desteklenecektir.
Maliyet Tahmini		15.313.798,67 TL
Tespitler		<ul style="list-style-type: none"> • Öğrencilerin yabancı dil becerilerini farklı alanlarda kullanmasını sağlayan disiplinler arası bir yaklaşımın olmaması, • Öğrencilerin yabancı dil öğrenme gerekliliği konusunda farkındalık düzeylerinin yeterli olmaması, • Yabancı dil eğitiminin öğrencilerin bireysel farklılıkları, öğretim kademeleri, okul türlerini dikkate almayan tek tip bir yaklaşımla yapılması, • Öğrencilerin yabancı dil eğitimine destek olacak dijital içeriklerin ve platformların yetersiz olması, • Öğretmenlerin yabancı dil becerilerinin geliştirilmesine yönelik eğitimlerin ve paydaşlarla iş birliğinin yetersiz olması, • Yabancı dil öğretmenlerinin atanmalarında öğretmenlerin çok yönlü dil becerilerinin ölçülmemesi ve bunların dikkate alınmaması, • Sınıflardaki yabancı dil eğitiminin dilbilgisi ağırlıklı yapılması, ölçme araçlarının 4 beceriyi kapsayacak nitelikte olmaması.
İhtiyaçlar		<ul style="list-style-type: none"> • Öğrencilerin yabancı dil öğrenme gerekliliği konusunda farkındalık düzeylerini artıracak çalışmaların yapılması, • Yabancı dil eğitiminde ortaya konacak yeni yöntemler konusunda öğretmen eğitimlerinin yapılması, • Yabancı dil eğitimine yönelik dijital içeriklerin ve platformların geliştirilmesi, • Uluslararası hareketlilik programlarına yönelik farkındalığın artırılması, • Öğretmenlerin yurt dışı deneyim fırsatları hakkındaki farkındalığının artırılması, • Sınıfların iletişim ağırlıklı dil eğitimine uygun hale getirilmesi, • Öğretmenlerin ders işleme yöntemlerinde ve ders materyallerinin hazırlanmasındaki yetkinliklerinin artırılması, • Yabancı dil eğitiminde ölçme araçlarının 4 beceriyi kapsayacak nitelikte ölçme araçlarının geliştirilmesi.

Hedef 1.3 İlçemizde yaşayan öğrenci ve öğretmenlerimizin öğrenme süreçlerini destekleyen dijital içerik ve beceri destekli dönüşüm modeli ile eşit öğrenme ve öğretme fırsatlarını yakalamaları sağlanacaktır.

Amaç 1	Bütün öğrencilerimize, medeniyetimizin ve insanlığın ortak değerleri ile çağın gereklerine uygun bilgi, beceri, tutum ve davranışların kazandırılması sağlanacaktır.								
Hedef 1.3	İlçemizde yaşayan öğrenci ve öğretmenlerimizin öğrenme süreçlerini destekleyen dijital içerik ve beceri destekli dönüşüm modeli ile eşit öğrenme ve öğretme fırsatlarını yakalamaları sağlanacaktır.								
Performans Göstergeleri	Hedefe Etkisi (%)	Başlangıç Değeri	2019	2020	2021	2022	2023	İzleme Sıklığı	Rapor Sıklığı
PG 1.3.1 EBA Ders Portalı aylık ortalama ziyaretçi sayısı	20	33519	35000	38000	40000	42000	45000	6 Ay	6 Ay
PG 1.3.2 EBA Ders Portalı kullanıcı başına aylık ortalama sistemde kalma süresi (dk)	20	525,77	535	545	555	570	600	6 Ay	6 Ay
PG 1.3.3 Robotik kodlama merkezi	20	2	2	2	3	3	4	6 Ay	6 Ay

sayısı									
PG 1.3.4 Robotik kodlama merkezlerinden yararlanan öğrenci sayısı	20	90	90	100	120	130	140	6 Ay	6 Ay
PG 1.3.5 Bilişimle üretim becerileri konusunda eğitim verilen öğretmen sayısı	20	25	25	50	70	80	90	6 Ay	6 Ay
Koordinatör Birim	İlçe Bilgi İşlem ve Eğitim Teknolojileri Hizmetleri								
İş Birliği Yapılacak Birimler	DÖH, HBÖH, MTEH, OÖH, İKH, ÖERH, ÖÖH, TEH								
Riskler	<ul style="list-style-type: none"> • Dijital ortamda çocukları ve gençleri olumsuz etkileyen içeriklerin olması, • İnternet ortamında oluşan bilgi kirliliği, doğru ve güvenilir bilgiyi ayırt etme güçlüğü, • Dijital içerik gelişimi alanında yeniliklerin çok hızlı olmasına bağlı olarak verilen eğitimin içeriğinin güncelliğini koruyamaması. 								
	S 1.3.1	Dijital becerilerin gelişmesi amacıyla içerik geliştirmeye yönelik öğretmen eğitimleri yapılacaktır.							
	S 1.3.2	Dijital becerilerin gelişmesi amacıyla robotik kodlama merkezleri artırılacaktır.							
	S 1.3.3	Dijital becerilerin gelişmesi amacıyla öğretmenlere robotik kodlama başta olmak üzere öğretmen ve öğrencilere eğitimleri yapılacaktır.							
Maliyet Tahmini	5.104.599,56 TL								
Tespitler	<ul style="list-style-type: none"> • Dijital ortamlarda eğitime ilişkin içeriklerin belirli bir yapıya kavuşturulamaması, • Güvenli internet, siber zorbalık ve veri güvenliği kavramlarına ilişkin toplumsal farkındalık düzeyinin düşük olması, • Öğretmenlerin dijital eğitim uygulamaları konusunda yeterli farkındalığa sahip olmaması, • Öğretmenlerin dijital içerik ve platform kullanımı konusunda yeterli donanıma sahip olmaması, • Öğrenci ve öğretmenlerin eğitim içerikli dijital okuryazarlığının düşük olması, • Okul/kurumların internet altyapılarının yetersiz olması. 								
İhtiyaçlar	<ul style="list-style-type: none"> • Öğretmenlere, dijital eğitim uygulamaları, dijital içerik ve platform kullanımı konularında hizmet içi eğitim faaliyetleri yapılması, • EBA eğitim portalının kapsam ve içeriğinin geliştirilmesi, • Dijital içerik gelişimi alanında yeniliklerin çok hızlı olmasından dolayı eğitim içeriklerinin güncel tutulması, • Eğitim içerikli dijital uygulamaların öğrenci ve velilere tanıtılarak farkındalığın artırılması, • Okul/kurumların internet altyapılarının iyileştirilmesi. 								

Amaç 2:

Çağdaş normlara uygun, etkili, verimli yönetim ve organizasyon yapısı ve süreçleri hâkim kılınacaktır.

Hedef 2.1. Yönetim ve öğrenme etkinliklerinin izlenmesi, değerlendirilmesi ve geliştirilmesi amacıyla veriye dayalı yönetim anlayışına geçilecektir.

Amaç 2		Çağdaş normlara uygun, etkili, verimli yönetim ve organizasyon yapısı ve süreçleri hâkim kılınacaktır.								
Hedef 2.1		Yönetim ve öğrenme etkinliklerinin izlenmesi, değerlendirilmesi ve geliştirilmesi amacıyla veriye dayalı yönetim anlayışına geçilecektir.								
Performans Göstergeleri		Hedefe Etkisi (%)	Başlangıç Değeri	2019	2020	2021	2022	2023	İzleme Sıklığı	Rapor Sıklığı
PG 2.1.1 Eğitsel veri ambarının kullanılma durumu		50	0	0	0	0	1	1	6 Ay	6 Ay
PG 2.1.2 Okul stratejik planları ile yıllık okul gelişim planlarının izlenmesi için kurulan sistemin kullanılma durumu		50	0	0	0	0	1	1	6 Ay	6 Ay
Koordinatör Birim		Strateji Geliştirme Hizmetleri								
İş Birliği Yapılacak Birimler		Tüm Birimler								
Riskler		<ul style="list-style-type: none">Sık mevzuat değişikliği nedeniyle iş süreçlerinin sık değişmesi,Karar alma süreçleri ve uygulama aşamasına yönelik bürokratik unsurlar.Okul/kurumların internet altyapılarının yetersiz olması.								
Stratejiler	S 2.1.1	Müdürlüğümüzün tüm kararları veriye dayalı hâle getirilecek ve bürokratik süreç azaltılacaktır.								
	S 2.1.2	Okul bazında veriye dayalı yönetim anlayışına geçilecektir.								
Maliyet Tahmini		10.209.199,11 TL								
Tespitler		<ul style="list-style-type: none">Bürokratik iş yükünün fazla olması, yetki devri için iş süreçlerinin ve ilgili analizlerin yapılmamış olması,Planların izlenmesi için bir sistemin olmaması,Okul/kurum stratejik planlarının, uygulamalarda üst belge olarak işlerlik kazanmaması,MEB Mobil Bilgi Servisi (8383) ücretli olmasından dolayı çok fazla veli tarafından kullanılmaması,Kurumların fiziki ve ekonomik ihtiyaçlarının karşılanmasında şeffaf ve hızlı bir veri analiz sisteminin olmaması,Karar alma süreçlerinde yöntem belirsizliği nedeniyle katılımcılığın sağlanamaması,Veri girişlerinin zamanında yapılmasını sağlayan bir denetim sisteminin olmaması,Veri analizinde yetişmiş insan kaynağımızın olmaması.								
İhtiyaçlar		<ul style="list-style-type: none">Yetki devri için mevzuat ve faaliyet alanlarının taramasının yapılması, iş süreçlerini çıkarılması ve iyileştirme ekiplerine eğitim verilmesi,Okul planlarının izlenmesine yönelik sistem kurulması,Yönetim kademelerinde görev alan kişilerin veriye dayalı yönetim anlayışı çerçevesinde yetkinliklerinin artırılmasının sağlanması,Okul/kurum ihtiyaçlarının veriye dayalı önceliklendirme yapılarak karşılanması,Paydaşların karar alma süreçlerine aktif katılımını sağlayacak yöntemlerin belirlenmesi,Zamanında girilmeyen veriler için bir uyarı sisteminin oluşturulması,Mevcut insan kaynağının; verileri analiz etme, yorumlama ve eğitim-öğretim süreçlerinin iyileştirilmesinde kullanabilecek yetkinliğe sahip olmasının sağlanması.								

Hedef 2.2 Öğretmen ve okul yöneticilerinin gelişimlerini desteklemek amacıyla oluşturulan mesleki gelişim modelinin uygulanması sağlanacaktır.

Amaç 2	Çağdaş normlara uygun, etkili, verimli yönetim ve organizasyon yapısı ve süreçleri hâkim kılınacaktır.									
Hedef 2.2	Öğretmen ve okul yöneticilerinin gelişimlerini desteklemek amacıyla oluşturulan mesleki gelişim modelinin uygulanması sağlanacaktır.									
Performans Göstergeleri		Hedefe Etkisi (%)	Başlangıç Değeri	2019	2020	2021	2022	2023	İzleme Sıklığı	Rapor Sıklığı
PG 2.2.1 Lisansüstü eğitim alan personel oranı (%)	PG 2.2.1.1 Alanında lisansüstü eğitim alan öğretmen oranı(%)	40	7,5	7,5	8	9	9	10	6 Ay	6 Ay
	PG 2.2.1.2 Yönetim alanında lisansüstü eğitim alan yönetici oranı(%)		0	0	5	7	9	10		
PG 2.2.2 Yönetici cinsiyet oranı (%)		30	51,16	51,16	51	50,5	50	50	6 Ay	6 Ay
PG 2.2.3 Ücretli öğretmen oranı (%)		30	10,8	9	8	7	6	5	6 Ay	6 Ay
Koordinatör Birim		İnsan Kaynakları Hizmetleri								
İş Birliği Yapılacak Birimler		YYEH, DÖH, HBÖH, MTEH, OÖH, ÖERH, ÖÖH, İKH, TEH, YYEH, ÖDSH, SGH, MMB, BİTEH								
Riskler	<ul style="list-style-type: none"> • Öğretmen ve okul yöneticilerinin lisansüstü eğitim süreçlerinin okullardaki eğitimi aksatması, • Lisansüstü eğitim maliyetinin yüksek olması, • Ücretli öğretmen uygulaması 									
Stratejiler	S 2.2.1	Yeniden yapılandırılan öğretmen ve okul yöneticilerinin mesleki gelişim sistemi ile insan kaynağının verimli kullanılması ve hakkaniyetli bir şekilde ödüllendirilmesi sağlanacaktır.								
Maliyet Tahmini	15.313.798,67 TL									
Tespitler	<ul style="list-style-type: none"> • Öğretmenlik ve okul yönetimine ilişkin mevzuatın dağınık olması, • Eğitim yöneticilerinin atanma sisteminin ölçme ve değerlendirme boyutunun yeterli olmaması, • Öğretmenlik mevcut kariyer sisteminin yetersiz olması ve okul yöneticiliği alanlarında kariyer sisteminin bulunmaması, • Öğretmen ve yöneticilerin kariyer basamaklarına yönelik lisansüstü eğitim program sayısının az olması, • Okul yöneticilerinin liderlik becerilerinin istenilen düzeyde olmaması. 									
İhtiyaçlar	<ul style="list-style-type: none"> • Öğretmenlik ve okul yöneticiliği alanlarında genel ve özel alan yeterlilik belirlenmesi için kapsamlı çalışmaların yapılması, • Üniversitelerle işbirlikleri yapılarak, lisansüstü eğitim program sayısının artırılması, • Okul yöneticilerinin liderlik becerilerinin geliştirilmesine yönelik ortamların hazırlanması. 									

Hedef 2.3 Eğitimin niteliğinin artırılması ve okullarda planlı yönetim anlayışının yerleşmesi amacıyla bütçe ile plan bağımlı kuran finansman modelin uygulanması sağlanacaktır.

Amaç 2	Çağdaş normlara uygun, etkili, verimli yönetim ve organizasyon yapısı ve süreçleri hâkim kılınacaktır.									
Hedef 2.3	Eğitimin niteliğinin artırılması ve okullarda planlı yönetim anlayışının yerleşmesi amacıyla bütçe ile plan bağımlı kuran finansman modelin uygulanması sağlanacaktır.									

Performans Göstergeleri	Hedef Etkisi (%)	Başlangıç Değeri	2019	2020	2021	2022	2023	İzleme Sıklığı	Rapor Sıklığı
2.3.1. Okul tabanlı bütçe sisteminin uygulanma durumu	50	0	0	0	0	1	1	6 Ay	6 Ay
2.3.2. Bütçe dışı kaynakların müdürlüğümüz genel bütçesine oranı (%)	50	0	0	0,1	0,3	0,5	1	6 Ay	6 Ay
Koordinatör Birim	Strateji Geliştirme Hizmetleri								
İş Birliği Yapılacak Birimler	Tüm Birimler								
Riskler	<ul style="list-style-type: none"> Genel bütçe dışındaki kaynaklardan elde edilen gelirlere belirli bir standart olmaması, Kamuoyunda finansman çeşitliliğini sağlamaya yönelik çalışmaların eğitimin ücretli olduğu algısını uyandırması, Okul sayısının fazla olması, Eğitim kurumu yöneticilerinin finansman yönetimi konusunda bilgi ve tecrübe eksikliklerinin olması. Bütçe dışı kaynakların bulunma zorluğu. 								
Stratejiler	S 2.3.1	Okullarımızın, çeşitlendirilen finansman yöntemleri kullanma ve uygulama becerilerinin geliştirilmesi sağlanacaktır.							
Maliyet Tahmini	5.104.599,56 TL								
Tespitler	<ul style="list-style-type: none"> Kamuoyunda bağış yoluyla eğitim öğretimin desteklenmesi konusunda yeterli düzeyde farkındalık olmaması, Eğitim kurumu yöneticilerinin eğitimin finansmanı konusunda yetkisinin ve yetkinliğinin az olması, Eğitim finansmanı kaynaklarının tek bir sistem üzerinden takibinin yapılamaması, Okul finansmanı konusunda kamuoyu bilgilendirme sistemlerinin yetersiz kalması, Okul Aile Birliklerinin finansal kaynak bulmakta zorlanması, Bünyesinde döner sermaye işletmesi bulunan okulların, okul finansmanına yeterli desteği sağlayamaması. 								
İhtiyaçlar	<ul style="list-style-type: none"> Finansman kaynaklarına ilişkin bütünleşik bir modül kurulması, Finansman kaynaklarının artırılması için bağış yoluyla eğitim öğretimin desteklenmesine yönelik farkındalık ve tanıtım çalışmaları yapılması, Okul finansmanı konusunda mevzuat düzenlemesinin yapılması, Okul yöneticilerinin eğitim finansmanı konusunda bilgi ve tecrübe eksikliklerini gidermeye yönelik eğitim yapılması, Okul/kurum ihtiyaçlarının resmi web sayfasından yayınlanması, hayırseverlerin ayni ve nakdi bağışta bulunmasının sağlanması, Üretime dönük döner sermaye işletmesi bulunan okullar için bir e-ticaret sitesi kurulması. 								

Amaç 3:

Okul öncesi eğitim ve temel eğitimde öğrencilerimizin bilişsel, duygusal ve fiziksel olarak çok boyutlu gelişimleri sağlanacaktır.

Hedef 3.1. Erken çocukluk eğitiminin niteliği ve yaygınlığı artırılacak, toplum temelli erken çocukluk çeşitlendirilerek yaygınlaştırılacaktır.

Amaç 3	Okul öncesi eğitim ve temel eğitimde öğrencilerimizin bilişsel, duygusal ve fiziksel olarak çok boyutlu gelişimleri sağlanacaktır.									
Hedef 3.1	Erken çocukluk eğitiminin niteliği ve yaygınlığı artırılacak, toplum temelli erken çocukluk çeşitlendirilerek yaygınlaştırılacaktır.									
Performans Göstergeleri		Hedefe Etkisi(%)	Başlangıç Değeri	2019	2020	2021	2022	2023	İzleme Sıklığı	Rapor Sıklığı
PG 3.1.1 Erken Çocukluk eğitimi okullaşma oranı (%)	PG 3.1.1.1 3-5 yaş grubu okullaşma oranı (%)	60	60,66	65	70	75	80	85	6 Ay	6 Ay
	PG 3.1.1.2 4-5 yaş grubu okullaşma oranı (%)		84,89	86	90	92	94	96	6 Ay	6 Ay
	PG 3.1.1.3 5 yaş grubu okullaşma oranı (%)		80,61	85	88	92	94	96	6 Ay	6 Ay
PG 3.1.2 İlkokul birinci sınıf öğrencilerinden en az bir yıl okul öncesi eğitim almış olanların oranı (%)		20	99	99,10	99,20	99,30	99,40	99,50	6 Ay	6 Ay
PG 3.1.3 Özel eğitime ihtiyaç duyan öğrencilerin uyumunun sağlanmasına yönelik öğretmen eğitimlerine katılan okul öncesi öğretmeni oranı (%)		20	12,90	15	25	30	40	50	6 Ay	6 Ay
Koordinatör Birim	Temel Eğitim Hizmetleri									
İş Birliği Yapılacak Birimler	BİTEH, DEH, HBÖH, HKH, İEH, ÖERH, ÖÖH, İKH, SGH									
Riskler	<ul style="list-style-type: none"> Ailelerin erken çocukluk eğitiminin faydası konusunda yeterince bilinçli olmaması ve eğitim maliyetinden kaçınması, Erken çocukluk eğitim hizmeti veren kurumların işleyişi ve denetiminin tek elden yürütülememesi, Erken çocukluk eğitim hizmetinin sunumunda rol alan aktörlerin çeşitli olması. 									
Stratejiler	S 3.1.1	Erken çocukluk eğitim hizmeti yaygınlaştırılacaktır.								
	S 3.1.2	Erken çocukluk eğitim hizmetlerine yönelik oluşturulan bütünlük sistemin uygulanması sağlanacaktır.								
Maliyet Tahmini	35,732,196,89 TL									
Tespitler	<ul style="list-style-type: none"> Erken çocukluk eğitim imkânlarının her çocuğun okullaşmasını sağlayacak kadar yaygın olmaması, Erken çocukluk eğitiminin ailelere maliyet oluşturması, Erken çocukluk eğitim hizmeti sunan farklı aktörlerin bütünlük bir sistemle izlenip değerlendirilememesi ve erken çocukluk eğitim hizmetine yönelik ortak bir kalite standardının olmaması, Öğretmenlerin, özel eğitime ihtiyaç duyan öğrencilerin eğitimine ilişkin yeterli düzeyde bilgi, beceri ve donanıma sahip olmaması. Ailelerin özel eğitime ihtiyaç duyan çocuklar konusunda yeterli düzeyde bilgi ve farkındalığa sahip olmaması. 									
İhtiyaçlar	<ul style="list-style-type: none"> 5 yaşın zorunlu eğitim kapsamına alınması için mevzuat düzenlemesinin yapılması, Öğretmenlerin erken çocukluk eğitimi konusundaki bilgi, beceri ve donanımlarının artırılmasına yönelik eğitim faaliyetleri düzenlenmesi, Erken çocukluk eğitiminin önem ve gerekliliği konusunda ailelere ve topluma yönelik farkındalık çalışmaları yapılması, Erken çocukluk eğitim hizmetlerinde farklı kurum ve kuruluşlar arasında koordinasyonun sağlanması. 									

Hedef 3.2 Öğrencilerimizin bilişsel, duygusal ve fiziksel olarak çok boyutlu gelişimini önemseyen, bilimsel düşünme, tutum ve değerleri içselleştirebilecekleri ortamlar hazırlanarak okullaşma oranının artırılması sağlanacaktır.

Amaç 3	Okul öncesi eğitim ve temel eğitimde öğrencilerimizin bilişsel, duygusal ve fiziksel olarak çok boyutlu gelişimleri sağlanacaktır.									
Hedef 3.2	Öğrencilerimizin bilişsel, duygusal ve fiziksel olarak çok boyutlu gelişimini önemseyen, bilimsel düşünme, tutum ve değerleri içselleştirebilecekleri ortamlar hazırlanarak okullaşma oranının artırılması sağlanacaktır.									
Performans Göstergeleri		Hedefe Etkisi (%)	Başlangıç Değeri	2019	2020	2021	2022	2023	İzleme Sıklığı	Rapor Sıklığı
PG 3.2.1 İkili eğitim kapsamındaki okullara devam eden öğrenci oranı (%)		20	9,16	9,16	0	0	0	0	6 Ay	6 Ay
PG 3.2.2 Temel eğitimde 20 gün ve üzeri devamsız öğrenci oranı	PG 3.2.2.1 İlkokulda 20 gün ve üzeri devamsız öğrenci oranı (%)	20	0,63	0,60	0,58	0,55	0,53	0,50	6 Ay	6 Ay
	PG 3.2.2.2 Ortaokulda 20 gün ve üzeri devamsız öğrenci oranı (%)		1,40	1,35	1,30	1,25	1,20	1,15	6 Ay	6 Ay
PG 3.2.3 Temel eğitimde okullaşma oranı (%)	PG 3.2.3.1 6-9 yaş grubu okullaşma oranı (%)	20	97	100	100	100	100	100	6 Ay	6 Ay
	PG 3.2.3.2 10-13 yaş grubu okullaşma oranı (%)		93	100	100	100	100	100	6 Ay	6 Ay
PG 3.2.4 Temel eğitimde öğrenci sayısı 30'dan fazla olan şube oranı (%)	PG 3.2.4.1 İlkokulda öğrenci sayısı 30'dan fazla olan şube oranı (%)	20	0	-	-	-	-	-	6 Ay	6 Ay
	PG 3.2.4.2 Ortaokulda öğrenci sayısı 30'dan fazla olan şube oranı (%)		0	-	-	-	-	-	6 Ay	6 Ay
PG 3.2.5 Tasarım ve Beceri Atölyesi kurulma durumu		20	0	0	0	0	1	1	6 Ay	6 Ay
Koordinatör Birim		Temel Eğitim Hizmetleri								
İş Birliği Yapılacak Birimler		DÖH, DEH, SGH, OÖH, MTEH, ÖERH, ÖÖH, HBÖH, İEH								
Riskler		<ul style="list-style-type: none"> • Yurt içi ve yurt dışı göç hareketleri, • İkili eğitimin çocuğun bütüncül gelişimi ihtiyaçlarına cevap vermeyi güçleştirilmesi, • Öğrenci ve öğretmenlerin klasik ölçme ve değerlendirme anlayışıyla yetişmiş olması ve gelişim temelli değerlendirme konusunda deneyim eksikliği. 								
Stratejiler	S 3.2.1	İlkokul ve ortaokullarda okullaşma oranları artırılacak, devamsızlık oranları azaltılacaktır.								
	S 3.2.2	İlkokul ve ortaokulların gelişimsel açıdan desteklenmesi sağlanacaktır.								
Maliyet Tahmini		51.045.955,55 TL								
Tespitler		<ul style="list-style-type: none"> • Nüfus hareketleri sonucunda bazı bölgelerde sürekli olarak derslik ihtiyacının oluşması ve ikili eğitim yapılması, • Eğitim tesisi yapılabilecek yeterli alanın olmaması, • Mevcut binaların beslenme, spor, sanat ve kültür ihtiyaçları karşılayamaması, • Okullarda mevcut sınıf ortamının atölye çalışmalarına uygun olmaması, • Eğitim etkinlikleri ve ders sürelerinin öğrencilerin gelişim özelliklerine uygun olmaması, • Öğrencilerin ders dışında öğrenme etkinliklerini destekleyecek yenilikçi ve yaratıcı düşünme becerilerini geliştirecek fırsatların yetersiz olması. 								

İhtiyaçlar	<ul style="list-style-type: none"> • Derslik ihtiyacının karşılanmasına yönelik proje bazlı çalışmalar ile hayırsever bağışlarının bir araya getirilmesi, • Eğitim tesisi yapılmasına uygun olan farklı kurumlara ait alanların, milli eğitime tahsisi için gerekli işbirliklerinin yürütülmesi, • Yeni okul projelerinin atölye, beslenme, spor, sanat ve kültür ihtiyaçlarını karşılayacak şekilde tasarlanması, • Okullarda atölye çalışmalarına uygun ortamların oluşturulması, • Çocukların düşünsel, duygusal ve fiziksel ihtiyaçlarını destekleyen tasarım-beceri atölyelerinin kurulması, • Ders, teneffüs ve serbest etkinlik sürelerinin yeniden düzenlenmesi, • Öğretim programlarının çocuğun gelişimsel özelliklerine göre güncellenmesi, • İkili eğitimin sonlandırılması ve öğlen yemeği hizmeti verilmesi için finansman sağlanması. • Öğretmenlerin gelişim temelli ölçme ve değerlendirme konusunda eğitimlere alınması.
------------	---

Hedef 3.3 Temel eğitimde okulların niteliğini artırmaya yönelik yenilikçi uygulamalara yer verilecektir.

Amaç A3	Okul öncesi eğitim ve temel eğitimde öğrencilerimizin bilişsel, duygusal ve fiziksel olarak çok boyutlu gelişimleri sağlanacaktır.									
Hedef 3.3	Temel eğitimde okulların niteliğini artırmaya yönelik yenilikçi uygulamalara yer verilecektir.									
Performans Göstergeleri	Hedef Etkisi (%)	Başlangıç Değeri	2019	2020	2021	2022	2023	İzleme Sıklığı	Rapor Sıklığı	
PG 3.3.1 Eğitim kayıt bölgelerinde kurulan okul ve mahalle spor kulüplerinden yararlanan öğrenci oranı (%)	50	0	20	40	60	80	100	6 Ay	6 Ay	
PG 3.3.2 Destek programına (İYEP) katılan öğrencilerden hedeflenen başarıya ulaşan öğrencilerin oranı (%)	50	0	60	70	80	90	100	6 Ay	6 Ay	
Koordinatör Birim	Temel Eğitim Hizmetleri									
İş Birliği Yapılacak Birimler	SGH, İEH, DEH, DÖH, ÖERH									
Riskler	<ul style="list-style-type: none"> • Öğrencilerin sosyal girişimcilik konusundaki isteksizliği, • Okullara kaynak aktarılmasında kullanılacak kriterlerin belirsiz olması, • Dezavantajlı bölgelerdeki öğretmenlerin ortalama görev süresinin düşük olması. • Okul-mahalle spor kulüplerinin kuruluş aşamasındaki yasal prosedürün uzun sürmesi. 									
Stratejiler	S 3.3.1	Temel eğitimde yenilikçi uygulamalara imkân sağlanacaktır.								
	S 3.3.2	Temel eğitimde okullar arası başarı farkının azaltılmasına yönelik çalışmalar yapılacaktır.								
Maliyet Tahmini	35.732.196,89 TL									
Tespitler	<ul style="list-style-type: none"> • Okullar arası kalite ve başarı farkının bulunması, okullar arası farklılığın belirlenmesine yönelik standart bir ölçme aracının olmaması, • Okulların çevresinde bulunan ve öğrencilerin gelişimine katkı sağlayacak kurum ve kuruluşlarla yeterince etkileşim içinde olmaması, • Öğrenme etkinliklerinde öğrencilerin toplumsal kültürümüze yönelik kazanımları yeterince edinmemesi ve hedeflenen başarıyı gösteremeyen öğrencilerin yeterince desteklenememesi, 									

	<ul style="list-style-type: none"> Okul bahçelerinin öğrencilerin sosyal ve kültürel gelişimini desteklemede yetersiz kalması, Temel eğitim kurumlarına kaynak aktarımında okullar arası farklılıkların takip edileceği bir sistemin bulunmaması.
İhtiyaçlar	<ul style="list-style-type: none"> Okullar arası kalite ve başarı farklılığına sebep olan etkenlerin azaltılmasına yönelik çalışmaların yapılması, Okullar arası farklılığın belirlenmesine yönelik standart ölçme aracının geliştirilmesi, İlgili kurum ve kuruluşlarla iş birliği çalışmalarının yapılması Okul bahçelerinin öğrencilerin çok yönlü gelişimini destekleyecek şekilde tasarlanması ve dersler ile ders dışı etkinliklerin kültürel kazanımlarla desteklenmesi, Okul ve mahalle spor kulüpleri ile şartları elverişsiz okulların öğrenci ve öğretmenlerinin desteklenmesi için finansman sağlanması, Okullar arası farklılıkları tespit etmek ve kaynakları adaletli bir şekilde paylaşmak için sistem kurulması.

Amaç 4:

Öğrencileri ilgi, yetenek ve kapasiteleri doğrultusunda hayata ve üst öğretime hazırlayan bir ortaöğretim sistemi ile toplumsal sorunlara çözüm getiren, ülkenin sosyal, kültürel ve ekonomik kalkınmasına katkı sunan öğrenciler yetiştirilecektir.

Hedef 4.1 Ortaöğretime katılım ve tamamlama oranları artırılabacaktır.

Amaç 4	Öğrencileri ilgi, yetenek ve kapasiteleri doğrultusunda hayata ve üst öğretime hazırlayan bir ortaöğretim sistemi ile toplumsal sorunlara çözüm getiren, ülkenin sosyal, kültürel ve ekonomik kalkınmasına katkı sunan öğrenciler yetiştirilecektir.									
Hedef 4.1	Ortaöğretime katılım ve tamamlama oranları artırılabacaktır.									
Performans Göstergeleri	Hedefe Etkisi (%)	Başlangıç Değeri	2019	2020	2021	2022	2023	İzleme Sıklığı	Rapor Sıklığı	
PG 4.1.1. 14-17 yaş grubu okullaşma oranı (%)	40	99,16	100	100	100	100	100	6 Ay	6 Ay	
PG 4.1.2. Örgün ortaöğretimde 20 gün ve üzeri devamsız öğrenci oranı (%)	30	11,45	11	10	9	8	7	6 Ay	6 Ay	
PG 4.1.3. Ortaöğretimde sınıf tekrar oranı (9. Sınıf) (%)	20	2,93	2,80	2,70	2,60	2,50	2,40	6 Ay	6 Ay	
PG 4.1.4. Ortaöğretimde pansiyon doluluk oranı (%)	10	85,66	86	87	88	89	90	6 Ay	6 Ay	
Koordinatör Birim	Ortaöğretim Hizmetleri									
İş Birliği Yapılacak Birimler	DÖH, MTEH, ÖERH, ÖÖH, DEH, İEH, SGH									
Riskler	<ul style="list-style-type: none"> Nüfus hareketlerinin devam etmesi ve yaşanan göç hareketleri, Bölgeler arası gelişmişlik düzeyi ile sosyal ve ekonomik koşulların eşit olmaması, Ortaöğretim çağındaki çocukların açık öğretim kurumlarına yöneliminin artması. 									
Stratejiler	S 4.1.1	Tüm öğrencilerin ortaöğretime katılımlarının artırılması, devamsızlık ve sınıf tekrarlarının azaltılmasına yönelik çalışmalar yapılacaktır.								
	S 4.1.2	Okul pansiyonlarının sosyal, kültürel donanımları artırılarak daha cazip hale getirilmesi sağlanacaktır.								
	S 4.1.3	Rehber öğretmenlerin ve sınıf şube rehber öğretmenlerinin işbirliği ile ortaöğretime ve örgün öğretime devam konusunda bilinçlendirme çalışmaları								

	yapılacaktır.
Maliyet Tahmini	35.732.196,89 TL
Tespitler	<ul style="list-style-type: none"> Derslik yapımına yönelik yatırımların planlanmasında nüfus hareketleri ve projeksiyonların yeterince dikkate alınmaması, Okul ve eğitim ortamının öğrencilerin kişisel, sosyal, sportif ve kültürel ihtiyaçlarını karşılamakta yetersiz olması, Ortaöğretim kademesine gelen öğrencilerin talep ettikleri okul türüne yerleşmede sorunlar yaşaması.
İhtiyaçlar	<ul style="list-style-type: none"> Okul aidiyetinin geliştirilmesi amacıyla ailelere yönelik bilgilendirme ve farkındalık programlarının düzenlenmesi, Okul ortamının, mekânsal düzenlemelerle öğrenciler için çekici hale getirilmesi ve buna yönelik finansmanın sağlanması, Ortaöğretimde devamsızlık ve sınıf tekrarlarına sebep olan faktörlerin tespit edilmesi, iyileştirmelerin yapılması,

Hedef 4.2 Ortaöğretimde, değişen dünyanın gerektirdiği becerileri sağlayan ve değişimin aktörü olacak öğrencilerin yetiştirilmesi amacıyla çalışmalar yapılacaktır.

Amaç 4	Öğrencileri ilgi, yetenek ve kapasiteleri doğrultusunda hayata ve üst öğretime hazırlayan bir ortaöğretim sistemi ile toplumsal sorunlara çözüm getiren, ülkenin sosyal, kültürel ve ekonomik kalkınmasına katkı sunan öğrenciler yetiştirilecektir.									
Hedef 4.2	Ortaöğretimde, değişen dünyanın gerektirdiği becerileri sağlayan ve değişimin aktörü olacak öğrencilerin yetiştirilmesi amacıyla çalışmalar yapılacaktır.									
Performans Göstergeleri		Hedefe Etkisi (%)	Başlangıç Değeri	2019	2020	2021	2022	2023	İzleme Sıklığı	Rapor Sıklığı
PG 4.2.1. Yükseköğretime hazırlık ve uyum programı uygulayan okul oranı (%)		40	50	65	70	75	80	85	6 Ay	6 Ay
PG 4.2.2. Ulusal ve uluslararası projelere katılan öğrenci oranı (%)		30	10,22	11	12	13	14	15	6 Ay	6 Ay
PG 4.2.3. Toplumsal sorumluluk ve gönüllülük programlarına katılan öğrenci oranı (%)		30	23,20	30	35	40	45	50	6 Ay	6 Ay
Koordinatör Birim	Ortaöğretim Hizmetleri									
İş Birliği Yapılacak Birimler	DÖH, MTEH, ÖERH, ÖÖH, DEH, İEH, ÖDSH, SGH									
Riskler	<ul style="list-style-type: none"> Esnek ve modüler programların uygulanmasını mümkün kılacak derslik imkânlarının sağlanamaması, Okul ortamlarının beceri eğitimleri doğrultusunda düzenlenmesine yönelik maliyetin yüksek olması. 									
	S 4.2.1	Ortaöğretimde akademik bilginin beceriye dönüşmesi sağlayacak ortamlar hazırlanacaktır.								
	S 4.2.2	Okullar arası başarı farkının azaltılmasına yönelik çalışmalar yürütülecektir.								
	S 4.2.3	Toplumsal sorumluluk ve gönüllülük programlarına katılımı artırmak için farkındalık çalışmaları yapılacaktır.								
Maliyet Tahmini	66.359.794,22 TL									
Tespitler	<ul style="list-style-type: none"> Ortaöğretim kurumlarında ders çeşidinin ve haftalık zorunlu ders saatlerinin fazla olması ve derslerin proje uygulamalarıyla desteklenememesi, Öğrencilerin ders dışı alanlardaki yeteneklerini geliştirmelerini sağlayacak imkânların kısıtlı olması, Öğrencilerinin ilgi, yetenek ve mizaçlarının tespit edilmesine yönelik veri altyapısının olmaması, İmkân ve koşulları bakımından bazı okulların dezavantajlı konumda olması. 									
İhtiyaçlar	<ul style="list-style-type: none"> Ortaöğretimde ders çeşitliliği ve zorunlu ders saatleri azaltılarak beceri eğitimine yönelik imkânların oluşturulması, Öğrencilerin yükseköğretime okul bünyesinde hazırlanma imkânlarının sağlanması, Öğrencilerin ilgi, yetenek ve mizaçlarının tespit edilmesine yönelik veri altyapısının oluşturulması, Ortaöğretimde öğretmenlere yönelik beceri eğitimi konusunda hizmet içi eğitim faaliyetlerinin yürütülmesi, Toplumsal sorumluluk ve gönüllülük programlarını yürüten öğretmenlerin desteklenmesi. 									

Hedef 4.3 Örgün eğitim içinde imam hatip okullarının niteliği artırılacaktır.

Amaç 4	Öğrencileri ilgi, yetenek ve kapasiteleri doğrultusunda hayata ve üst öğretime hazırlayan bir ortaöğretim sistemi ile toplumsal sorunlara çözüm getiren, ülkenin sosyal, kültürel ve ekonomik kalkınmasına katkı sunan öğrenciler yetiştirilecektir.									
Hedef 4.3	Örgün eğitim içinde imam hatip okullarının niteliği artırılacaktır.									
Performans Göstergeleri	Hedefe Etkisi (%)	Başlangıç Değeri	2019	2020	2021	2022	2023	İzleme Sıklığı	Rapor Sıklığı	
PG 4.3.1. İmam hatip okullarında yaz okullarına katılan öğrenci sayısı	30	16	30	50	65	75	85	6 Ay	6 Ay	
PG 4.3.2. Yabancı dil dersi yılsonu puanı ortalaması (Arapça)	30	PG 4.3.2.1 Ortaokul	79	83	85	87	90	93	6 Ay	6 Ay
		PG 4.3.2.2 Ortaöğretim	77	80	83	85	87	90		
PG 4.3.3. Yükseköğretim kurumları tarafından düzenlenen etkinliklere katılan öğrenci sayısı	40	27	30	35	40	45	50	6 Ay	6 Ay	
Koordinatör Birim	Din Öğretimi Hizmetleri									
İş Birliği Yapılacak Birimler	DEH, İEH, OÖH, İKH, YYEH									
Riskler	<ul style="list-style-type: none">• Bilimsel etkinliklere katılım için istekli öğrenci sayısının az olması,• Yükseköğretim kurumlarının düzenlediği etkinliklerin ortaokul ve ortaöğretim düzeyinde olmaması.									
Stratejiler	S 4.3.1	İmam hatip okullarında güncellenecek olan öğretim programı ve ders yapısı ile verilen yabancı dil eğitiminin iyileştirilmesi sağlanacaktır.								
	S 4.3.2	İmam hatip okulları ve yükseköğretim kurumları arasında iş birlikleri artırılacaktır.								
Maliyet Tahmini	25.522.997,78 TL									
Tespitler	<ul style="list-style-type: none">• Öğrencilerin Arapça yazma, okuma, dinleme ve konuşma alanlarında dil becerilerinin yetersiz olması,• Ders sayısı ve saatlerinin fazla olması,• Yükseköğretim kurumları ile imam hatip okulları arasındaki iş birliğinin istenen düzeyde olmaması.									
İhtiyaçlar	<ul style="list-style-type: none">• Arapça ders kitapları yazma, okuma, dinleme ve konuşma alanlarında tüm dil becerilerini geliştirecek materyal ihtiyacı,• Arapça başta olmak üzere yabancı dil öğretmenlerinin dil becerilerinin geliştirilmesi,• Yaz okulu faaliyetleri için finansman ihtiyacı,• Yükseköğretim düzeyinde yapılacak etkinliklere katılım için gerekli mali desteğin sağlanması.									

Amaç 5:

Özel eğitim ve rehberlik hizmetlerinin etkinliği artırılarak bireylerin bedensel, ruhsal ve zihinsel gelişimleri desteklenecektir.

Hedef 5.1 Psikolojik danışmanlık ve rehberlik hizmeti ile öğrencilerin mizaç, ilgi ve yeteneklerine uygun eğitimi alabilmeleri sağlanacaktır.

Amaç 5	Özel eğitim ve rehberlik hizmetlerinin etkinliği artırılarak bireylerin bedensel, ruhsal ve zihinsel gelişimleri desteklenecektir.									
Hedef 5.1.	Psikolojik danışmanlık ve rehberlik hizmeti ile öğrencilerin mizaç, ilgi ve yeteneklerine uygun eğitimi alabilmeleri sağlanacaktır.									
Performans Göstergeleri	Hedefe Etkisi (%)	Başlangıç Değeri	2019	2020	2021	2022	2023	İzleme Sıklığı	Rapor Sıklığı	
PG 5.1.1 Rehberlik öğretmenlerinden bir yılda mesleki gelişime yönelik hizmet içi eğitime katılanların oranı (%)	40	50	55	60	70	80	90	6 Ay	6 Ay	
PG 5.1.2 Öğrencilerin mizaç, ilgi ve yeteneklerine uygun eğitimi alabilmelerinin önemi konusunda düzenlenen farkındalık eğitimi sayısı	30	0	2	4	5	6	7	6 Ay	6 Ay	
PG 5.1.3 Öğrencilerin mizaç, ilgi ve yeteneklerine uygun eğitimi alabilmelerinin önemi konusunda düzenlenen farkındalık eğitimine katılan veli oranı (%)	30	2	10	15	20	25	35	6 Ay	6 Ay	
Koordinatör Birim	Özel Eğitim ve Rehberlik Hizmetleri									
İş Birliği Yapılacak Birimler	İnsan Kaynakları Hizmetleri									
Riskler	<ul style="list-style-type: none"> Sınıf rehber öğretmeni olarak görevlendirilen öğretmenlerin rehberlik hizmetlerine yönelik bilgi eksikliği, Öğrencilere yönelik mesleki rehberlik/kariyer danışmanlık uygulamalarının yetersiz olması Öğrencinin yakın çevresinin öğrencinin ilgi ve yeteneklerine uygun olmayan beklentilerinin olumsuz etkileri. 									
Stratejiler	S 5.1.1	Psikolojik danışmanlık ve rehberlik hizmetlerinin etkin olarak uygulanması sağlanacaktır.								
	S 5.1.2	Öğretmenlerin de ihtiyaç duydukları zamanlarda kendileri için psikolojik danışmanlık hizmetini rehberlik servisinden alabilmelerine olanak sağlanacaktır.								
Maliyet Tahmini	35.732.196,89 TL									
Tespitler	<ul style="list-style-type: none"> Rehberlik Araştırma Merkezleri arasında ve RAM' lar ile okullar arasında yeterli düzeyde iş birliği olmaması, Okullarda rehber öğretmen sayısının yetersiz olması ve alan odaklı çalışmaların yeterince yürütülememesi Özel eğitim okul ve sınıflarının engel tür ve derecelerine uygun donanıma sahip olmaması 									
İhtiyaçlar	<ul style="list-style-type: none"> Etkin bir kariyer rehberlik sisteminin kurulması, Rehberlik öğretmenlerine yönelik hizmet içi eğitimlerin düzenlenmesi, Özel eğitim okul ve sınıflarının engel tür ve derecelerine uygun donatılması, Yerel düzeyde alan odaklı projelerin geliştirilmesi, Mesleki rehberlik ve kariyer danışmanlığı konusunda, uzman kişiler ile öğrencilerin bir araya geleceği online platformların oluşturulması. 									

Hedef 5.2 Eğitimde adaleti temel alan yaklaşım uygulanarak özel eğitim ihtiyacı olan bireyleri akranlarından soyutlamayan ve birlikte yaşama kültürünün güçlendirilmesi sağlanacaktır.

Amaç 5	Özel eğitim ve rehberlik hizmetlerinin etkinliği artırılarak bireylerin bedensel, ruhsal ve zihinsel gelişimleri desteklenecektir.									
Hedef 5.2	Eğitimde adaleti temel alan yaklaşım uygulanarak özel eğitim ihtiyacı olan bireyleri akranlarından soyutlamayan ve birlikte yaşama kültürünün güçlendirilmesi sağlanacaktır.									
Performans Göstergeleri	Hedefe Etkisi (%)	Başlangıç Değeri	2019	2020	2021	2022	2023	İzleme Sıklığı	Rapor Sıklığı	
PG 5.2.1 Kaynaştırma/bütünleştirme uygulamaları ile ilgili hizmet içi eğitim verilen öğretmen sayısı	60	0	20	40	60	80	100	6 Ay	6 Ay	

PG 5.2.2 Kaynaştırma/bütünleştirme uygulamaları ile ilgili ailelere verilen farkındalık eğitimi sayısı		40	0	8	10	15	20	25	6 Ay	6 Ay
Koordinatör Birim		Özel Eğitim ve Rehberlik Hizmetleri								
İş Birliği Yapılacak Birimler		İnsan Kaynakları Hizmetleri, İnşaat Emlak Hizmetleri								
Riskler		<ul style="list-style-type: none"> • Öğrencilerin eğitsel değerlendirme ve tanılamalarında alan taramasının yetersiz olması, • Özel eğitim konusunda öğretmenlerin ve velilerin bilgilerinin ve farkındalığının az olması, • Özel eğitim gereksinimi olan öğrenci velilerinin, tanılama sürecinde durumu kabullenememeleri • RAM'ların yönlendirme kararlarına yapılan itirazlar, • Tüm okulların engelli öğrencilerimizin kullanımına uygun olmaması, • Kaynaştırma, bütünleştirme uygulamaları yoluyla eğitim hakkında yeterli düzeyde bilgi sahibi olunmaması. 								
Stratejiler	S 5.2.1	Özel eğitim ihtiyacı olan öğrencilere yönelik hizmetlerin kalitesi artırılabacaktır.								
Maliyet Tahmini		15.313.798,67 TL								
Tespitler		<ul style="list-style-type: none"> • Engelli öğrencilerimizin kullanımına uygun olmayan okulların bulunması, • Okul binalarının arsa sorunları nedeniyle çok katlı olarak yapımına devam edilmesi, • Kaynaştırma/bütünleştirme uygulamaları yoluyla eğitim hakkında yeterli düzeyde bilgi sahibi olunmaması. • Özel eğitim gereksinimi olan öğrenciler için açılacak özel eğitim sınıfları belirlenirken adrese dayalı olarak yoğunluk gösteren engel gruplarının öncelikli olarak belirlenmemesi • Evde eğitim hizmetinin etkin ve verimli olmaması. • RAM'ların sadece tanı/rapor yenileme birimi olarak görülmesi 								
İhtiyaçlar		<ul style="list-style-type: none"> • Yeni okul yerleri planlanırken özellikle temel eğitimde tek katlı okul binaları planlanması, • Mevcut okulların tümünün özel eğitime ihtiyaç duyan öğrencilere göre düzenlenmesi, • Eğitsel değerlendirme ve tanılama için tarama faaliyetlerinin ve kapsamının artırılması, • Özellikle erken çocukluk ve temel eğitim öğrenci velilerinin özel eğitimde erken tanılamamanın önemi konusunda bilinçlendirilmesi • Özel eğitim okullarında alan mezunu öğretmen ihtiyacının giderilmesi, • Özel teşebbüs ile yerel yönetimlerin desteklerinin artırılması için çeşitli teşviklerin sağlanması. • Özel eğitim gereksinimi olan öğrenciler için açılacak özel eğitim sınıfları belirlenirken adrese dayalı olarak yoğunluk gösteren engel gruplarının öncelikli olarak belirlenmesi. • Evde eğitim hizmetinin verimli bir şekilde yürütülmesi için düzenlemeler yapılması. • RAM'ların PDR bölümü çalışmaları ile ilgili paydaşlara yönelik bilgilendirme faaliyetlerinin yapılması 								

Hedef 5.3 Ülkemizin kalkınmasında önemli bir kaynak niteliğinde bulunan özel yetenekli öğrencilerimiz, akranlarından ayrıştırılmadan doğalarına uygun bir eğitim yöntemi ile desteklenmeleri sağlanacaktır.

Amaç 5	Özel eğitim ve rehberlik hizmetlerinin etkinliği artırılarak bireylerin bedensel, ruhsal ve zihinsel gelişimleri desteklenecektir.									
Hedef 5.3	Ülkemizin kalkınmasında önemli bir kaynak niteliğinde bulunan özel yetenekli öğrencilerimiz, akranlarından ayrıştırılmadan doğalarına uygun bir eğitim yöntemi ile desteklenmeleri sağlanacaktır.									
Performans Göstergeleri	Hedef Etkisi (%)	Başlangıç Değeri	2019	2020	2021	2022	2023	İzleme Sıklığı	Rapor Sıklığı	

PG 5.3.1 Bilim ve sanat merkezleri grup tarama uygulaması yapılan öğrenci oranı (%)		35	2,5	2,6	2,7	2,8	2,9	3,0	6 Ay	6 Ay
PG 5.3.2 Bilim ve sanat merkezi öğrencilerinin programlara devam oranı (%)		35	25	50	75	100	100	100	6 Ay	6 Ay
PG 5.3.3 Öğretim kademelerinde özel yeteneklilere yönelik açılan destek eğitim odalarında derslere katılan öğrenci sayısı		30	2	2	2	3	3	4	6 Ay	6 Ay
Koordinatör Birim		Özel Eğitim ve Rehberlik Hizmetleri								
İş Birliği Yapılacak Birimler		TEH, OÖH, DÖH, ÖÖH, HBÖH, ÖDSH, BİETEH								
Riskler		<ul style="list-style-type: none"> Tüm öğrencilerin tarama sistemine dâhil edilmesinin zorluğu, Özgün zekâ testlerinin maliyetli olması ve üretilmesinde sıkıntılar yaşanması, Özel yeteneklilerin eğitimine ilişkin toplumsal duyarlılığın az olması. Özel yetenekli öğrencilerin özel eğitim kapsamında algılanmaması Öğretmenlerin özel yetenekli öğrencilerin eğitiminde yeterli donanıma sahip olmaması. 								
Stratejiler	S 5.3.1	Özel yeteneklilere yönelik öğrenme ortamları iyileştirilecektir.								
	S.5.3.2	Öğretmenlerin özel yetenekli öğrencilerin eğitimleri konusunda yetkinlikleri artırılabacaktır.								
	S.5.3.3	Özel yetenekli çocukların velilerine yönelik farkındalık ve yönlendirme çalışmaları yapılacaktır.								
Maliyet Tahmini		30.627.597,33 TL								
Tespitler		<ul style="list-style-type: none"> Tarama hizmetlerinin yaygın olmaması, Bilim ve sanat merkezlerinin kurumsal yapısının ve sayısının yetersiz olması; var olan bilim ve sanat merkezlerinin ilçemize uzak olması, Özel yeteneklilere yönelik tanımlama ve değerlendirme araçlarının yetersiz olması, Okullarda tasarım ve beceri atölyelerinin sayısının yetersiz olması, Özel yeteneklilere yönelik öğrenme ortamları, ders yapıları ve materyallerinin geliştirme çalışmalarının yetersiz olması. 								
İhtiyaçlar		<ul style="list-style-type: none"> Bilim ve sanat merkezleri kurulması ve kurumsal yapısının yeniden kurgulanması, Tarama hizmetlerinin yaygınlaştırılması, Ölçek geliştirme çalışmaları için nitelikli hizmet içi ve sertifika eğitimlerinin düzenlenmesi, Özel yeteneklilere yönelik öğrenme ortamları, ders yapıları ve materyallerinin geliştirilmesi için kaynak sağlanması, Öğretmenlerin özel yetenekli öğrencilerin eğitimleri konusunda yeterliliklerinin artırılması, Özel yetenekli bireylere yönelik faaliyetler yürüten STK'lar ile işbirliklerinin yapılması. 								

Amaç 6:

Mesleki ve teknik eğitim ve hayat boyu öğrenme uygulamalarının, toplumun ihtiyaçlarına ve işgücü piyasası ile bilgi çağının gereklerine uygun biçimde yürütülmesi sağlanacaktır.

Hedef 6.1 Mesleki ve teknik eğitime yönelik toplumsal algının iyileştirilmesi sağlanacak ve erişim imkânları artırılabacaktır.

Amaç 6	Mesleki ve teknik eğitim ve hayat boyu öğrenme uygulamalarının, toplumun ihtiyaçlarına ve işgücü piyasası ile bilgi çağının gereklerine uygun biçimde yürütülmesi sağlanacaktır.									
Hedef 6.1	Mesleki ve teknik eğitime yönelik toplumsal algının iyileştirilmesi sağlanacak ve erişim imkânları artırılabacaktır.									
Performans Göstergeleri	Hedefe	Başlangıç	2019	2020	2021	2022	2023	İzleme	Rapor	

		Etkisi (%)	Değeri						Sıklığı	Sıklığı
PG 6.1.1 İşletmelerin ve mezunların mesleki ve teknik eğitime ilişkin memnuniyet oranı(%)	PG 6.1.1.1 İşletmelerin memnuniyet oranı (%)	40	81,5	83	85	87	90	93	6 Ay	6 Ay
	PG 6.1.1.2 Mezunların memnuniyet oranı (%)		70	72	74	75	77	80	6 Ay	6 Ay
PG 6.1.2 Kariyer rehberliği kapsamında Genel Beceri Test Seti uygulanan öğrenci sayısı		30	0	415	500	600	700	800	6 Ay	6 Ay
PG 6.1.3 Özel burs alan mesleki ve teknik ortaöğretim öğrenci sayısı		30	1,76	1,80	1,82	1,84	1,85	1,87	6 Ay	6 Ay
Koordinatör Birim		Mesleki ve Teknik Eğitim Hizmetleri								
İş Birliği Yapılacak Birimler		HBÖH, ÖERH, TEH, BİTEH, ÖÖH								
Riskler		<ul style="list-style-type: none"> Mesleki ve teknik eğitime ve bazı mesleklere yönelik toplumda olumsuz bakış açısının devam etmesi ve yükseköğretime atfedilen değerlerin fazla olması, Sektörün mesleki ve teknik eğitim mezunlarını istihdam etmede isteksiz davranması, Yükseköğretime geçişte uygulanan yöntemlerin, alanın devamı niteliğindeki yükseköğretim programlarına devamı sağlamaması, Mesleki ve teknik eğitime erişim imkânlarının artırılması ile ilgili paydaşların beklenen desteği vermemesi, 								
Stratejiler	S 6.1.1	Mesleki ve teknik eğitim konusunda toplumsal farkındalık yaratacak faaliyetler yürütülecektir.								
	S 6.1.2	Mesleki ve teknik eğitimde kariyer rehberliği etkin bir hale getirilecektir.								
Maliyet Tahmini		30.627.597,33 TL								
Tespitler		<ul style="list-style-type: none"> Toplumdaki olumsuz mesleki ve teknik eğitim algısı, Toplumda bazı mesleklere yönelik olumsuz algı bulunması ve buna bağlı olarak yükseköğretime daha fazla değer atfedilmesi, Mesleki ve teknik eğitimin tanınırlığının yeterli düzeyde olmaması, Mesleki ve teknik eğitimde rehberlik ve yönlendirme faaliyetlerinin standart ölçme araçlarıyla tespit edilen ilgi ve becerilere dayanmaması, Mesleki ve teknik eğitimde program bazında esnek geçişlere ve farklı mesleklere yönelik becerilerin kazanılmasına imkân verecek bir yapının olmaması. İlçemizde bulunan mesleki ve teknik liselerde bölüm seçeneklerinin az olması 								
İhtiyaçlar		<ul style="list-style-type: none"> Mesleki ve teknik eğitimin medya araçları ile tanıtımının yapılması, Mesleki ve teknik eğitime ve mesleklere yönelik tanıtım çalışmaları için iş birlikleri geliştirilmesi, Mesleki ve teknik eğitimin tanıtımı için sergi, fuar ve yarışmaların düzenlenmesi için mali kaynak sağlanması, Yetenekleri tespit etmekte kullanılacak testlerin uygulanması için iş birliğinin geliştirilmesi, Mesleki ve teknik eğitime erişim imkânlarının artırılması için iş birliklerinin geliştirilmesi, Mesleki ve teknik eğitim mezunlarının istihdam alanında ve özlük haklarında pozitif ayrımcılığa tabi tutulması. 								

Hedef 6.2. Mesleki ve teknik eğitimde yeni nesil öğretim programlarının etkin uygulanması sağlanacak ve altyapı iyileştirilecektir.

Amaç 6	Mesleki ve teknik eğitim ve hayat boyu öğrenme uygulamalarının, toplumun ihtiyaçlarına ve işgücü piyasası ile bilgi çağının gereklerine uygun biçimde yürütülmesi sağlanacaktır.									
Hedef 6.2	Mesleki ve teknik eğitimde yeni nesil öğretim programlarının etkin uygulanması sağlanacak ve altyapı iyileştirilecektir.									
Performans Göstergeleri	Hedef Etkisi (%)	Başlangıç Değeri	2019	2020	2021	2022	2023	İzleme Sıklığı	Rapor Sıklığı	
PG 6.2.1 Güncellenen öğretim programları konusunda	30	3	4	6	8	10	12	6 Ay	6 Ay	

düzenlenen faaliyet sayısı										
PG 6.2.2 Güncellenen öğretim programları konusunda düzenlenen faaliyetlere katılan öğretmen oranı (%)		40	15,95	20	30	40	50	75	6 Ay	6 Ay
PG 6.2.3 Gerçek iş ortamlarında mesleki gelişim faaliyetlerine katılan öğretmen sayısı		30	21	25	28	31	35	37	6 Ay	6 Ay
Koordinatör Birim		Mesleki ve Teknik Eğitim Hizmetleri								
İş Birliği Yapılacak Birimler		HBÖH OÖH, ÖÖH, YYEH, DEH, İKH, İEH								
Riskler		<ul style="list-style-type: none"> • Öğretim programlarının güncellenmesine temel oluşturacak sektör taleplerinin değişiminin ve teknolojiadaki gelişmelerin çok hızlı olması, • Eğitimi yapılan meslek alanındaki teknolojinin değişim hızının yüksek olması, • Gelişen ve değişen teknolojiye uygun donatım maliyetinin yüksek olması, • Öğretmen eğitimlerine yönelik iş birlikleri için ilgili tarafların beklenen desteği sağlamaması, • Uluslararası hareketlilik programlarının kontenjanlarının azalması. 								
Stratejiler	S 6.2.1	Sektör talepleri ile gelişen teknoloji doğrultusunda yeniden düzenlenen alan ve dalların öğretim programlarının uygulanması sağlanacaktır.								
	S 6.2.2	Mesleki ve teknik eğitimde atölye ve laboratuvar donanımının güncellenmesi sağlanacaktır.								
	S 6.2.3	Öğretmenlerin mesleki gelişimleri desteklenecek ve hizmet içi eğitimlerin gerçek iş ortamlarında yapılmasına yönelik işbirlikleri yürütülecektir.								
Maliyet Tahmini		35.732.196,89 TL								
Tespitler		<ul style="list-style-type: none"> • Mesleki ve teknik eğitim öğretim programlarının sektör talepleri ve gelişen teknolojinin gerekleriyle yeterince uyumlu olmaması, • Alan eğitiminin ortaöğretim ikinci yılında başlamasının öğrencilerin mesleki ve teknik eğitime yönelik motivasyonunu olumsuz etkilemesi, • Mesleki ve teknik eğitim verilen atölye/laboratuvar donanımlarının, sektörel gelişmelere uygun güncellenme ve sektör beklentilerini karşılayamaması, • Öğrencilerin beceri gelişimine destek olan döner sermaye faaliyetlerinin mevcut vergilendirme sisteminden olumsuz etkilenmesi ve gelirlerin eğitim alt yapısı için doğrudan kullanılmaması, • Mesleki ve teknik eğitim veren kurumlarda İş Sağlığı ve Güvenliği tedbirlerinin yeterli olmaması, • Mesleki eğitim ve hayat boyu öğrenmeye yönelik dijital içeriklerin yeterli olmaması. 								
İhtiyaçlar		<ul style="list-style-type: none"> • Sektör talepleri ve teknolojik gelişmeler doğrultusunda ilgili kurum ve kuruluşlarla iş birliğinin geliştirilmesi, • Yeni oluşturulan alan ve dallar ile güncellenen programlara yönelik öğretmen eğitimlerinin gerçekleştirilmesi, • Güncellenen öğretim programları doğrultusunda malzeme, araç, gereç ve donanımlarının güncel tutulması, • Öğretmenlerin hizmet içi eğitimlerinin iş ortamında yapılması için iş birliklerinin yapılması, • Döner sermaye faaliyetlerinin artırılması için mevzuat düzenlenmesi gerekliliği, • Mesleki ve Teknik Eğitim veren kurumlarda İş Sağlığı ve Güvenliği tedbirlerine gereken önemin verilmesi, • Mesleki eğitim ve hayat boyu öğrenmeye yönelik dijital içeriklerin artırılması. 								

Hedef 6.3. Mesleki ve teknik eğitim-istihdam-üretim ilişkisi güçlendirilecektir.

Amaç 6	Mesleki ve teknik eğitim ve hayat boyu öğrenme uygulamalarının, toplumun ihtiyaçlarına ve işgücü piyasası ile bilgi çağının gereklerine uygun biçimde yürütülmesi sağlanacaktır.									
Hedef 6.3	Mesleki ve teknik eğitim-istihdam-üretim ilişkisi güçlendirilecektir.									
Performans Göstergeleri	Hedefe Etkisi (%)	Başlangıç Değeri	2019	2020	2021	2022	2023	İzleme Sıklığı	Rapor Sıklığı	
PG 6.3.1 Sektörle iş birliği kapsamında yapılan protokol sayısı	50	13	14	15	17	19	20	6 Ay	6 Ay	
PG 6.3.2 Buluş, patent ve faydalı model başvurusu yapan mesleki	50	0	1	2	3	4	5	6 Ay	6 Ay	

ve teknik eğitim kurumu öğrencisi ve öğretmeni sayısı									
Koordinatör Birim		Mesleki ve Teknik Eğitim Hizmetleri							
İş Birliği Yapılacak Birimler		DEH, ÖÖH, YYEH							
Riskler		<ul style="list-style-type: none"> Eğitim-istihdam ve üretim ilişkisinin güçlendirilmesinde rol sahibi olacak tarafların beklenen desteği sağlamaması, Teknolojinin çok hızlı bir şekilde gelişmesi ve sektörün taleplerinin değişken olması, Yatırım yapılan iş alanlarına yönelik beklentilerin tespit edilememesi. 							
Stratejiler	S 6.3.1	Mesleki ve teknik eğitim kurumları ile sektör arasında iş birliği artırılacaktır.							
	S 6.3.2	Yerel düzeyde sektörün ihtiyaç duyduğu meslek elemanları yetiştirilecektir.							
	S 6.3.3	Mesleki ve teknik eğitim kurumu öğrencileri ve öğretmenleri, buluş, patent ve faydalı model başvurusu yapmaya mesleki ve teknik eğitim kurumu öğrencileri ve öğretmenleri teşvik edilecektir.							
Maliyet Tahmini		35.732.196,89 TL							
Tespitler		<ul style="list-style-type: none"> Sektör liderleri, organize sanayi bölgeleri ve Ar-Ge merkezlerinin mesleki ve teknik eğitimle olan etkileşiminin beklenen seviyede olmaması, Mesleki ve teknik eğitimde karar alma süreçlerinde sektör temsilcilerinin yer almada isteksiz olması, Gelişen teknolojinin birçok meslek alanında köklü değişikliklere sebep olması ve yeni mesleklerin ortaya çıkması. 							
İhtiyaçlar		<ul style="list-style-type: none"> Mesleki ve teknik eğitimde eğitim-üretim ve istihdam ilişkisinin güçlendirilmesi için ilgili taraflarla iş birliklerinin yapılması, Özel sektörün mesleki ve teknik eğitim okulu açma yönünde teşvik edilmesi. 							

Hedef 6.4 Bireylerin iş ve yaşam kalitelerini yükseltmek amacıyla hayat boyu öğrenme katılım ve tamamlama oranları artırılacaktır.

Amaç 6		Mesleki ve teknik eğitim ve hayat boyu öğrenme uygulamalarının, toplumun ihtiyaçlarına ve işgücü piyasası ile bilgi çağının gereklerine uygun biçimde yürütülmesi sağlanacaktır.								
Hedef 6.4		Bireylerin iş ve yaşam kalitelerini yükseltmek amacıyla hayat boyu öğrenme katılım ve tamamlama oranları artırılacaktır.								
Performans Göstergeleri		Hedefe Etkisi (%)	Başlangıç Değeri	2019	2020	2021	2022	2023	İzleme Sıklığı	Rapor Sıklığı
PG 6.4.1 Hayat boyu öğrenmeye katılım oranı (%)		25	16,50	20	25	30	35	40	6 Ay	6 Ay
PG 6.4.2 Hayat boyu öğrenme kapsamında açılan kursları tamamlama oranı (%)		25	62,38	70	80	90	100	100	6 Ay	6 Ay
PG 6.4.3 Hayat boyu öğrenme kurslarından yararlanma oranı (%)		25	26,45	35	50	60	70	80	6 Ay	6 Ay
PG 6.4.4 Çeşme'deki geçici koruma altındaki 5-17 yaş grubundaki yabancı öğrencilerin okullaşma oranı (%)		25	80	85	90	95	100	100	6 Ay	6 Ay
Koordinatör Birim		Hayat Boyu Öğrenme Hizmetleri								
İş Birliği Yapılacak Birimler		ÖÖH, DÖH, MTEH, OÖH, TEH, DEH, ÖERH								
Riskler		<ul style="list-style-type: none"> Bireylerin hayat boyu öğrenmenin kapsamı konusunda yeterli farkındalığa sahip olmaması, Hayat boyu öğrenme kapsamında katılım sağlanan kursların bireylerin mesleki kariyerlerinde dikkate alınmaması, Geçici koruma altındaki ailelerin eğitim olanakları ile Türkçeyi öğrenme hususunda farkındalıklarının yeterli düzeyde olmaması. 								
Stratejiler	S 6.4.1	Hayat boyu öğrenme programlarına katılım ve tamamlama oranlarının artırılması sağlanacaktır.								

	S 6.4.2	İlçemizde geçici koruma altında bulunan yabancıların çocuklarının eğitim ve öğretime erişim imkânları artırılacaktır.
	S 6.4.3	İlgili kurumlarla işbirliği yapılarak, hayat boyu öğrenme programlarına katılan kursiyerlerin ürettikleri her türlü ürünü sergileyebilecekleri ve ekonomik kazanca dönüştürebilecekleri alanlar sağlanacaktır.
Maliyet Tahmini		51.045.995,55 TL
Tespitler		<ul style="list-style-type: none"> • Hayat boyu öğrenme hizmetinden yararlanan bireylerin dijital okuryazarlık becerilerinin yetersiz olması, • Hayat boyu öğrenme kapsamında yeterli düzeyde uzaktan eğitim veya e-sertifika çalışması bulunmaması, • Bireylerin hayat boyu öğrenme kapsamında verilen kurslara katılım oranlarının az olması, • Hayat boyu öğrenme faaliyetlerine ilişkin toplumsal bilinirliğin yeterli olmaması, • Özellikle lise çağındaki öğrencilerin aile ekonomisine katkı sağlamak amacıyla çeşitli sektörlerde çalışması, • Hayat boyu öğrenme hizmeti veren kurumların, eşdeğer ve ilgili kurumlarla işbirliğinin ve tanıtımının yeterli olmaması.
İhtiyaçlar		<ul style="list-style-type: none"> • Hayat boyu öğrenme hizmetinden yararlanan bireylerin dijital okuryazarlık becerilerini artırıcı çalışmalar yapılması, • Uzaktan eğitim modelleri için sistem ve altyapı oluşturulması, • Hayat boyu öğrenme süreçlerine yönelik toplumsal farkındalığa ilişkin çalışmalar yapılması, • Uluslararası kurum ve kuruluşların finansal olarak desteğinin sağlanması, • Hayat boyu öğrenme hizmeti veren kurumların, eşdeğer ve ilgili kurumlarla işbirliğini geliştirici çalışmaların yapılması.

Amaç 7:

Uluslararası standartlara uygun olarak tüm okullarımızda destekleyici özel öğretim uygulamaları yürütülecektir.

Hedef 7.1: Özel öğretime devam eden öğrenci oranları artırılarak özel öğretim kurumlarında teftiş ve rehberlik çalışmaları öğrenmeyi geliştirme odaklı yürütülecektir.

Amaç 7	Uluslararası standartlara uygun olarak tüm okullarımızda destekleyici özel öğretim uygulamaları yürütülecektir.								
Hedef 7.1	Özel öğretime devam eden öğrenci oranları artırılarak özel öğretim kurumlarında teftiş ve rehberlik çalışmaları öğrenmeyi geliştirme odaklı yürütülecektir.								
Performans Göstergeleri	Hedefe Etkisi (%)	Başlangıç Değeri	2019	2020	2021	2022	2023	İzleme Sıklığı	Rapor Sıklığı
PG 7.1.1.Özel okul öncesi eğitim okullarında bulunan öğrencilerin oranı (%)	25	5,56	6	7	8	9	10	6 Ay	6 Ay
PG 7.1.2. Özel ilkokullarda bulunan öğrencilerin oranı (%)	25	8	8,5	8,6	8,7	8,8	9	6 Ay	6 Ay
PG 7.1.3. Özel ortaokullarda bulunan öğrencilerin oranı (%)	25	7	7,5	7,6	7,7	7,8	8	6 Ay	6 Ay
PG 7.1.4. Özel ortaöğretim okullarında bulunan öğrencilerin oranı (%)	25	5,84	5,9	6	6,2	6,4	7	6 Ay	6 Ay
Koordinatör Birim	Özel Öğretim Hizmetleri								

İş Birliği Yapılacak Birimler	MMB, SGH	
Riskler	<ul style="list-style-type: none"> • Özel okullar ile resmi okullar arasında başarı düzeylerinin farklı olması, • Mevcut mevzuat düzenlemelerinin özel öğretimle ilgili yeterli esnekliği sağlamaması. 	
Stratejiler	S 7.1.1	Özel öğretim kurumlarında teftiş ve rehberlik çalışmalarının öğrenmeyi geliştirme odaklı yürütülmesi sağlanacaktır.
	S 7.1.2	Özel öğretim kurumlarıyla ilgili iş ve işlemlerin hızlandırılmasına yönelik çalışmalar yapılması sağlanacaktır.
	S 7.1.3	Özel sektörün eğitim yatırımlarını desteklemek amacıyla yapılan yasal düzenlemeler ile ilgili olarak müteşebbislere rehberlik yapılacaktır.
Maliyet Tahmini	25.522.997,78 TL	
Tespitler	<ul style="list-style-type: none"> • Özel öğretim kurumlarıyla ilgili iş ve işlemlerin uzun sürmesi, • Özel öğretim kurumlarına yönelik denetim ve teftiş süreçlerinin yetersiz olması, • Özel öğretim kurumlarına devam eden öğrenci oranlarının gelişmiş ülkeler ile kıyaslandığında düşük olması. 	
İhtiyaçlar	<ul style="list-style-type: none"> • Özel öğretim alanına ilişkin mevzuatın yeniden düzenlenmesi, • Özel öğretim kurumlarına devam eden öğrencilerin oranını artıracak çalışmalar yapılması, • Özel sektörün eğitim yatırımlarını desteklemek amacıyla yasal düzenleme yapılması ve tedbir mekanizmaları geliştirilmesi. 	



Maliyetlendirme

Çeşme İlçe Milli Eğitim Müdürlüğü 2019-2023 Stratejik Planı'nın maliyetlendirilmesi sürecindeki temel amaç, stratejik amaç, hedef ve eylemlerin gerektirdiği maliyetlerin ortaya konulması suretiyle Bakanlığımızca belirlenen politikaların uygulama tercihlerinin ve karar alma sürecinin rasyonelleştirilmesine katkıda bulunmaktır. Bu sayede, stratejik plan ile bütçe arasındaki bağlantı güçlendirilecek ve harcamaların önceliklendirilme süreci iyileştirilecektir.

Bu temel gayeden hareketle planın tahmini maliyetlendirilmesi şu şekilde yapılmıştır:

- Hedeflere ilişkin eylemler, durum analizi çalışmaları sonuçlarından hareketle birimlerin katılımlarıyla tespit edilmiştir.
- Eylemlere ilişkin maliyetlerin bütçe dağılımları yapılmadan önce yüzde kırk oranında genel yönetim gideri ayrılmıştır.
- Müdürlüğümüze merkezi yönetim bütçesinden ayrılan pay, okul aile birliklerinin katkıları hesaplanmıştır.
- Eylemlere ilişkin tahmini maliyetler belirlenmiştir.
- Eylem maliyetlerinden hareketle hedef maliyetleri belirlenmiştir.
- Hedef maliyetlerinden yola çıkılarak amaç maliyetleri belirlenmiş ve amaç maliyetlerinden de stratejik plan maliyeti belirlenmiştir.

Genel bütçe, okul aile birliklerinin yıllık bütçe artışları ve eğilimleri dikkate alındığında, İlçe Milli Eğitim Müdürlüğü 2019-2023 Stratejik Planı'nda yer alan stratejik amaçların gerçekleştirilebilmesi için tabloda da belirtildiği üzere beş yıllık süre için tahmini 746.547.684,93 TL'lik kaynağın elde edileceği düşünülmektedir.

Tablo 15: Mali Kaynak Tablosu

Kaynak Tablosu	2019	2020	2021	2022	2023	Toplam Kaynak
Genel Bütçe	122.206.210,50	134.426.831,55	147.869.514,71	162.656.466,18	178.922.112,79	746.081.135,72
Hayırsever Katkısı	0,00	0,00	0,00	0,00	0,00	0,00
Kantin Gelirleri	76.419,59	84.061,54	92.467,70	101.714,47	111.885,91	466.549,21
Proje Gelirleri	0,00	0,00	0,00	0,00	0,00	0,00
TOPLAM GELİR	122.282.630,09	134.510.893,09	147.961.982,40	162.758.180,64	179.033.998,71	746.547.684,93

Bu kaynağın dağılım oranlarına bakıldığında %99.93'ünün Bakanlığımızın İlçemiz Müdürlüğüne göndermiş olduğu bütçesi, yalnızca %0.062'sinin ise kantin gelirlerinin katkısı olduğu görülmektedir. Ancak bu %0.062'lik oran, gelişmiş ülkelere göre oldukça düşük kalmaktadır. Dolayısıyla eğitime ayrılan kaynakların artırılması için finansman çeşitliliğinin sağlanması ve bunların genel bütçesine oranının artırılmasına yönelik çalışmalara ağırlık vermesi gerekmektedir. 2019-2023 stratejik plan döneminde bu husus Bakanlığımızın olduğu gibi Müdürlüğümüzün de öncelikleri arasına alınmıştır.

Müdürlüğümüz stratejik planında 20 hedef bulunmaktadır. Söz konusu hedeflere ilişkin bütçe dağılımları 5 yıllık olarak alttaki tabloda belirtilmiştir. Tabloda görüldüğü üzere beş yıllık maliyetlendirme sonucunda Müdürlüğümüzün tahmini olarak 746.547.684,93 TL'lik bir harcama yapacağı düşünülmektedir. Plan dönemi amaç maliyetlerine ilişkin alttaki tabloda ayrıntılı bilgiye yer verilmiştir.

Tablo 16: Amaç ve Hedef Maliyetleri Tablosu

AMAÇ HEDEF NO	2019	2020	2021	2022	2023	Toplam Maliyet
AMAÇ 1	9.197.326,02	10.117.058,63	11.128.764,49	12.241.640,94	13.465.805,03	56.150.595,11
HEDEF 1.1	5.852.843,83	6.438.128,22	7.081.941,04	7.790.135,14	8.569.148,66	35.732.196,89
HEDEF 1.2	2.508.361,64	2.759.197,81	3.035.117,59	3.338.629,35	3.672.492,28	15.313.798,67
HEDEF 1.3	836.120,55	919.732,60	1.011.705,86	1.112.876,45	1.224.164,09	5.104.599,56
AMAÇ 2	5.016.723,29	5.518.395,61	6.070.235,18	6.677.258,69	7.344.984,56	30.627.597,33
HEDEF 2.1	1.672.241,10	1.839.465,20	2.023.411,73	2.225.752,90	2.448.328,19	10.209.199,11
HEDEF 2.2	2.508.361,64	2.759.197,81	3.035.117,59	3.338.629,35	3.672.492,28	15.313.798,67
HEDEF 2.3	836.120,55	919.732,60	1.011.705,86	1.112.876,45	1.224.164,09	5.104.599,56
AMAÇ 3	20.066.893,14	22.073.582,46	24.280.940,70	26.709.034,77	29.379.938,25	122.510.389,32
HEDEF 3.1	5.852.843,83	6.438.128,22	7.081.941,04	7.790.135,14	8.569.148,66	35.732.196,89
HEDEF 3.2	8.361.205,48	9.197.326,02	10.117.058,63	11.128.764,49	12.241.640,94	51.045.995,55
HEDEF 3.3	5.852.843,83	6.438.128,22	7.081.941,04	7.790.135,14	8.569.148,66	35.732.196,89
AMAÇ 4	20.903.013,69	22.993.315,06	25.292.646,56	27.821.911,22	30.604.102,34	127.614.988,88
HEDEF 4.1	5.852.843,83	6.438.128,22	7.081.941,04	7.790.135,14	8.569.148,66	35.732.196,89
HEDEF 4.2	10.869.567,12	11.956.523,83	13.152.176,21	14.467.393,83	15.914.133,22	66.359.794,22
HEDEF 4.3	4.180.602,74	4.598.663,01	5.058.529,31	5.564.382,24	6.120.820,47	25.522.997,78
AMAÇ 5	13.377.928,76	14.715.721,64	16.187.293,80	17.806.023,18	19.586.625,50	81.673.592,88
HEDEF 5.1	5.852.843,83	6.438.128,22	7.081.941,04	7.790.135,14	8.569.148,66	35.732.196,89
HEDEF 5.2	2.508.361,64	2.759.197,81	3.035.117,59	3.338.629,35	3.672.492,28	15.313.798,67
HEDEF 5.3	5.016.723,29	5.518.395,61	6.070.235,18	6.677.258,69	7.344.984,56	30.627.597,33
AMAÇ 6	25.083.616,43	27.591.978,07	30.351.175,88	33.386.293,47	36.724.922,81	153.137.986,65
HEDEF 6.1	5.016.723,29	5.518.395,61	6.070.235,18	6.677.258,69	7.344.984,56	30.627.597,33
HEDEF 6.2	5.852.843,83	6.438.128,22	7.081.941,04	7.790.135,14	8.569.148,66	35.732.196,89
HEDEF 6.3	5.852.843,83	6.438.128,22	7.081.941,04	7.790.135,14	8.569.148,66	35.732.196,89
HEDEF 6.4	8.361.205,48	9.197.326,02	10.117.058,63	11.128.764,49	12.241.640,94	51.045.995,55
AMAÇ 7	4.180.602,74	4.598.663,01	5.058.529,31	5.564.382,24	6.120.820,47	25.522.997,78
HEDEF 7.1	4.180.602,74	4.598.663,01	5.058.529,31	5.564.382,24	6.120.820,47	25.522.997,78
AMAÇ TOPLAM	97.826.104,07	107.608.714,47	118.369.585,92	130.206.544,51	143.227.198,97	597.238.147,95
Genel Yön.Gideri	24.456.526,02	26.902.178,62	29.592.396,48	32.551.636,13	35.806.799,74	149.309.536,99
TOPLAM KAYNAK	122.282.630,09	134.510.893,09	147.961.982,40	162.758.180,64	179.033.998,71	746.547.684,93

İzleme ve Değerlendirme

İlçe MEM 2019-2023 Stratejik Planı İzleme ve Değerlendirme Modeli

Stratejik planlarda yer alan amaç ve hedeflere ulaşma durumlarının tespiti ve bu yolla stratejik planlardaki amaç ve hedeflerin gerçekleştirilebilmesi için gerekli tedbirlerin alınması izleme ve değerlendirme ile mümkün olmaktadır. İzleme, stratejik plan uygulamasının sistematik olarak takip edilmesi ve raporlanmasıdır. Değerlendirme ise, uygulama sonuçlarının amaç ve hedeflere kıyasla ölçülmesi ve söz konusu amaç ve hedeflerin tutarlılık ve uygunluğunun analizidir.

Müdürlüğümüzün 2019-2023 Stratejik Planı'nın izlenmesi ve değerlendirilmesi uygulamaları, Bakanlığımızın öngördüğü model doğrultusunda Müdürlüğümüzün 2015-2019 Stratejik Planı İzleme ve Değerlendirme Modeli'nin geliştirilmesiyle oluşan Müdürlüğümüzün 2019-2023 Stratejik Planı İzleme ve Değerlendirme Modeli çerçevesinde yürütülecektir. İzleme ve değerlendirme sürecine yön verecek temel ilkeler şunlardır:

- Katılımcılık
- Saydamlık
- Hesap verebilirlik
- Bilimsellik
- Tutarlılık
- Nesnellik

İdarelerin kurumsal yapılarının kendine has farklılıkları izleme ve değerlendirme süreçlerinin de farklılaşmasını beraberinde getirmektedir. Eğitim idarelerinin ana unsurunun, girdi ve çıktılarının insan oluşu, ürünlerinin değerinin kısa vadede belirlenememesine ve insan unsurundan kaynaklı değişkenliğin ve belirsizliğin fazla olmasına yol açmaktadır. Bu durumda sadece nicel yöntemlerle yürütülecek izleme ve değerlendirmelerin eğitsel olgu ve durumları açıklamada yetersiz kalabilmesi söz konusudur. Nicel yöntemlerin yanında veya onlara alternatif olarak nitel yöntemlerin de uygulanmasının daha zengin ve geniş bir bakış açısı sunabileceği belirtilebilir.

Belirtilen temel ilkeler ve veri analiz yöntemleri doğrultusunda Çeşme İlçe Milli Eğitim Müdürlüğü 2019-2023 Stratejik Planı İzleme ve Değerlendirme Modeli'nin çerçevesini;

1. Performans göstergeleri ve stratejiler bazında gerçekleşme durumlarının belirlenmesi,
2. Performans göstergelerinin gerçekleşme durumlarının hedeflerle kıyaslanması,
3. Stratejiler kapsamında yürütülen faaliyetlerin İlçe Milli Eğitim Müdürlüğümüzce faaliyet alanlarına dağılımının belirlenmesi,



4. Sonuçların raporlanması ve paydaşlarla paylaşımı,
5. Hedeflerden sapmaların nedenlerinin araştırılması,
6. Alternatiflerin ve çözüm önerilerinin geliştirilmesi süreçleri oluşturmaktadır.

Performans Göstergeleri Bilgileri

Performans göstergelerinin izlenmesinde, standartlaşmanın sağlanması ve güvenilirliğin temin edilmesi önemli bir konudur. Bu sebeple Bakanlığımız, performans göstergelerinin kimlik kartı olarak nitelendirilebilecek “Performans Göstergesi Kartı” uygulaması geliştirmiş olup; bu uygulama ilçemiz stratejik planında da yürütülmüştür. Müdürlüğümüze özgü geliştirilen performans göstergesi kartı ile her bir performans göstergesinin veri kaynağı, analitik çerçevesi, kapsamı, veri temin dönemi, ilişkili olduğu stratejiler, sorumlu birim gibi birçok bilgi kayıt altına alınmıştır. Bu yolla performans göstergelerine ilişkin izleme verilerinin güvenilirliğinin ve karşılaştırılabilirliğinin güvence altına alınması sağlanmıştır. Gösterge kartlarının birleştirilmesi ile de hedef kartları oluşturulmuştur.

Gösterge kartlarında belirtilen kavramsal çerçeve, tanım, hesaplama yöntemi gibi göstergeye ilişkin temel bilgiler eylem planında “Gösterge Bilgi Tablosu” olarak yer verilmiştir.

